



**logistiky
a chemie**

Střední škola logistiky a chemie, Olomouc, U Hradiska 29

Výroční zpráva o činnosti školy za školní rok 2013 – 2014

Obsah:

A) ZÁKLADNÍ ÚDAJE O ŠKOLE A ŠKOLSKÉ RADĚ.....	5
B) PŘEHLED OBORŮ VZDĚLÁVÁNÍ.....	6
C) RÁMCOVÝ POPIS PERSONÁLNÍHO ZABEZPEČENÍ ČINNOSTI ŠKOLY.....	7
D) ÚDAJE O PŘIJÍMACÍM ŘÍZENÍ A NÁSLEDNÉM PŘIJETÍ DO ŠKOLY.....	9
E) ÚDAJE O VÝSLEDKÁCH VZDĚLÁVÁNÍ ŽÁKŮ.....	9
VÝSLEDKY VZDĚLÁVÁNÍ - 1. POLOLETÍ.....	10
VÝSLEDKY VZDĚLÁVÁNÍ - 2. POLOLETÍ.....	10
MATURITNÍ ZKOUŠKY.....	13
<i>Profilová zkouška.....</i>	<i>13</i>
<i>Praktická zkouška.....</i>	<i>14</i>
<i>Státní část maturitní zkoušky.....</i>	<i>15</i>
ZÁVĚREČNÉ ZKOUŠKY.....	17
UPLATNĚNÍ ABSOLVENTŮ.....	18
F) PREVENCE SOCIÁLNĚ PATOLOGICKÝCH JEVŮ.....	19
ZPRÁVA METODIKA PREVENCE.....	19
ŠKOLNÍ PORADENSKÉ CENTRUM (ŠPC).....	20
G) DALŠÍ VZDĚLÁVÁNÍ PEDAGOGICKÝCH PRACOVNÍKŮ.....	22
H) ÚDAJE O AKTIVITÁCH A PREZENTACI ŠKOLY NA VEŘEJNOSTI.....	25
ŠKOLNÍ A MIMOŠKOLNÍ AKTIVITY.....	25
AKTIVITY PRO ŽÁKY ZÁKLADNÍCH A STŘEDNÍCH ŠKOL.....	26
<i>Nebojme se chemie.....</i>	<i>26</i>
<i>Nejlepší chemik regionu.....</i>	<i>27</i>
<i>Veletrh fiktivních firem.....</i>	<i>27</i>
<i>Celostátní soutěž odborných dovedností.....</i>	<i>27</i>
<i>Mezinárodní veletrh fiktivních firem Ostrava.....</i>	<i>28</i>
<i>Chemická olympiáda.....</i>	<i>28</i>
PODMÍNKY KE VZDĚLÁVÁNÍ A ZLEPŠENÍ PROSTŘEDÍ ŠKOLY.....	28
DOMOV MLÁDEŽE.....	28
I) VÝSLEDKY INSPEKČNÍ ČINNOSTI PROVEDENÉ ČŠI.....	29
J) HOSPODAŘENÍ ŠKOLY – ZÁKLADNÍ ÚDAJE.....	29
TVORBA VÝSLEDKU HOSPODAŘENÍ.....	31
K) ZAPOJENÍ ŠKOLY DO ROZVOJOVÝCH A MEZINÁRODNÍCH PROGRAMŮ...34	34
L) ZAPOJENÍ ŠKOLY DO DALŠÍHO VZDĚLÁVÁNÍ V RÁMCI CELOŽIVOTNÍHO UČENÍ.....	34
M) PROJEKTY PŘEDLOŽENÉ A REALIZOVANÉ ŠKOLOU.....	34
VICTIV (EU - PENÍZE STŘEDNÍM ŠKOLÁM).....	34

„PODPORA TECHNICKÉHO A PŘÍRODOVĚDNÉHO VZDĚLÁVÁNÍ V OLOMOUCKÉM KRAJI“	35
ACTIVE CITIZENS	36
N) SPOLUPRÁCE S ODBOROVÝMI ORGANIZACEMI, ORGANIZACEMI ZAMĚSTNAVATELŮ A DALŠÍMI PARTNERY PŘI PLNĚNÍ ÚKOLŮ VE VZDĚLÁVÁNÍ.....	36
SPOLUPRÁCE S ODBOROVOU ORGANIZACÍ	36
SPOLUPRÁCE S JINÝMI STŘEDNÍMI ŠKOLAMI A INSTITUCEMI	36
SPOLUPRÁCE SE SOCIÁLNÍMI PARTNERY	37
ZÁVĚREČNÉ HODNOCENÍ.....	39

A) Základní údaje o škole a školské radě

Název:	Střední škola logistiky a chemie, Olomouc, U Hradiska 29
Sídlo:	U Hradiska 29, Olomouc
Právní forma:	příspěvková organizace s účinností od 1. 7. 2006
IČ:	00 845 337
IZO:	110 300 572
REDIZO:	600 016 986
Zřizovatel:	Olomoucký kraj
Ředitel:	PaedDr. Daruše Mádrová
Telefon, fax:	585 556 112
E-mail:	info@sslch.cz
www:	www.sslch.cz

Hlavním účelem zřízení organizace je poskytování výchovy a vzdělání.

Školská rada:

Dne 20. září 2013 byla na škole zřízena nová školská rada v souladu s § 167 odst. 1 a 2 Zákona č. 61/2004 Sb. Školskou radu tvoří 2 zástupci zřizovatele, 2 zástupci pedagogického sboru a 2 zástupci z řad rodičů a našich zletilých žáků. Školská rada schvaluje školní řád, pravidla pro hodnocení a klasifikaci žáků, výroční zprávu školy. Je seznamována s děním na škole dokumenty, které se týkají provozu školy. Předseda školské rady – Mgr. Pavla Pohloudková.

B) Přehled oborů vzdělávání

28-44-M/01 Aplikovaná chemie – zaměření (volí se od 3. ročníku studia): Analytická chemie, Farmaceutické substance, Výpočetní technika; studium je denní, čtyřleté, ukončené maturitní zkouškou

37-42-M/01 Logistické a finanční služby - studium je denní, čtyřleté, ukončené maturitní zkouškou

37-41-M/01 Provoz a ekonomika dopravy se zaměřením na zasílatelství – studium je denní, čtyřleté, ukončené maturitní zkouškou

37-51-H / 01 Manipulant poštovního provozu a přepravy – studium denní, tříleté, ukončené závěrečnou zkouškou s výučním listem

SŠLCH Olomouc je součástí výchovně vzdělávací soustavy. Ve svém výchovně vzdělávacím programu uplatňuje jednotu výchovy a vzdělání, spojení školy se životem, usiluje o všestranný harmonický rozvoj osobnosti mladého člověka. Vychovává ho ve smyslu vědeckého poznání a v souladu se zásadami vlastenectví, humanity a demokracie, formuje jeho intelektuální a mravní rozvoj, připravuje ho na tvořivou práci a odbornou činnost v povolání, poskytuje výchovu estetickou, zdravotní, tělesnou, ekologickou.

SŠLCH zajišťuje žákům teoretické a praktické vyučování a poskytuje vzdělávání v oborech vzdělání, v nichž se dosahuje stupně:

- **středního vzdělání s maturitní zkouškou**, které připravuje své absolventy pro výkon některých náročných povolání a technicko-hospodářských činností provozního charakteru
- **středního vzdělání s výučním listem**, které připravuje absolventy pro výkon dělnických povolání a odborných činností v oboru poštovníctví a logistiky

Teoretická výuka probíhá ve třídách, které se na základě přijímacího řízení naplňují do počtu žáků schválených Radou Olomouckého kraje. Je zajišťována kolektivem pedagogických pracovníků, a to jak pro výuku všeobecně vzdělávacích předmětů, tak pro výuku odborných předmětů.

Předměty praxe, odborný výcvik a laboratoře se uskutečňují v odborných učebnách ve škole a na cvičných pracovištích nasmlouvaných podniků a firem ve skupinách, v nichž je počet žáků stanoven příslušnou vyhláškou. Souvislá odborná praxe je pak realizována u smluvních partnerů a firem.

Výchovné poradenství a prevenci sociálně-patologických jevů zabezpečuje úsek teoretické výchovy. Nepedagogické činnosti zajišťuje úsek ekonomicko-hospodářský. Škola má vlastní domov mládeže, kde zajišťuje ubytování žákům ze vzdálenějších míst olomouckého okresu i okresů jiných. Ve škole máme výdejnu jídla. Stravování žáků nám zajišťuje Střední škola zemědělská, Olomouc, U Hradiska 4 na základě smlouvy. Možnost doplňkového občerstvení (vybavení, sortiment), provozovatel občerstvení Luděk Motáň, Majetín IČ 26862891.

Pitný režim žáků je zajišťován prostřednictvím nápojových automatů, ve kterých je k dispozici balená voda, teplé a studené nápoje. Údržba automatů je prováděna provozovatelem firmou **ATE Company s. r. o.**, Olomouc, IČ 26862891.

Škola zajišťovala teoretickou, praktickou a odbornou výuku žáků s celkovým počtem **330** žáků ve **13 třídách**, z toho:

- 37-42-M/01 Logistické a finanční služby – třída 1.F, 2.F, 3.F, 4.F
- 28-44-M/01 Aplikovaná chemie – třída 1.A, 2.A, 3.A, 4.A
- 37-41-M/01 Provoz a ekonomika dopravy se zaměřením na zásilatelství –1.E, 2.E, 3.E, 4.E
- 37-51-H/01 Manipulant poštovního provozu a přepravy – třída 3.M

Zájmové činnosti školy, kroužky, sportovní vyžití

Žáci mohou navštěvovat sportovní hry, kroužek francouzského jazyka, literární kroužek a kroužek anglických reálií, matematické analýzy. Před vyučováním a po jeho skončení mohou navštěvovat učebny výpočetní techniky. Při každé z uvedených činností je přítomen dozorující vyučující.

C) Rámcový popis personálního zabezpečení činnosti školy

Úsek teoretické výuky

Na úseku pracovali pedagogičtí pracovníci pod vedením RNDr. Lenky Szturcové, zástupkyně ředitelky pro teoretickou výchovu. Výuka probíhá v 23 učebnách. Z toho je šest učeben, které jsou vybavené dataprojektory, jedna učebnu ICT pro 34 žáků. Dále jsou ve škole dvě jazykové učebny, tři učebny vybavené interaktivní tabulí a tři tělocvičny. Jedna učebnu s počítači pro výuku předmětu praxe (fiktivní firma). U oboru Aplikovaná chemie probíhala výuka všech laboratorních cvičení v šesti laboratořích. Za odbornou výuku oboru Aplikovaná chemie zodpovídá Ing. Daniela Hradilová.

Výchovnou poradkyní byla Mgr. Denisa Kubešová a školní metodičkou prevence byla Mgr. Jana Mičulková. Školním psychologem byla PhDr. Veronika Očenášková.

Úsek odborného výcviku a praxe – ekonomické obory

Zde pracovaly učitelky praxe a odborného výcviku pod vedením paní Dany Antlové. Výuka probíhala v čtyřech odborných učebnách ve škole, z toho jedna učebna výpočetní techniky, která slouží výhradně tomuto úseku pro výuku profesního programu APOST. Výuka dále probíhala na vyhrazených provozních pracovištích pošt Olomouc 1, Olomouc 2, Olomouc 8, Olomouc 9, Olomouc 10 a vybraných poštách regionu. Na poště Olomouc 9 mají žáci naší školy k dispozici vlastní univerzální přepážku, která je určená pro praktickou výuku.

Pro obor Provoz a ekonomika dopravy jsme využívali pracoviště – Probal Olomouc, úsek přepravy na poště Olomouc 02, INTERFRACHT, mezinárodní spedice. Praxe žáků oboru Provoz a ekonomika dopravy byla ve třetím a čtvrtém ročníku organizována jako FIKTIVNÍ FIRMA a probíhala ve škole v učebně výpočetní techniky.

Úsek Domova mládeže

Vychovatelé Domova mládeže pracovali pod vedením paní Marcely Brunclíkové.

Zaměstnanci školy

Úsek vedení a provozně-ekonomický:

PaedDr. Daruše Mádrová - ředitelka

RNDr. Lenka Szturcová - zástupkyně ředitelky pro teoretickou výuku

Ing. Hradilová Daniela - předsedkyně MK odborných předmětů a praxe chemických oborů

Dana Antlová - předsedkyně MK odborných předmětů, praxe a OV ekonomických oborů

Bc. Zdena Adámková - vedoucí ekonomického úseku

Marcela Brunclíková - vedoucí domova mládeže

Hana Skálová – účetní

Bc. Petra Sládečková - sekretářka

Úsek teoretické výuky

Mgr. Blažková Dagmar

Mgr. Čížmar Milan

Mgr. Geiersbergová Martina

Ing. Hegerová Irena

Ing. Hradilová Daniela

Ing. Krylová Lenka

Mgr. Kubešová Denisa

Mgr. Látal Dan

Ing. Letochová Jiřina

PhDr. Lžičařová Marcela

PaedDr. Mádrová Daruše

Mgr. Matějek Vít

Mgr. Mičulková Jana

PhDr. Očenášková Veronika

Mgr. Palkovičová Martina

Mgr. Pešková Dana

Mgr. Pohloudková Pavla

Bc. Schafer Václav

Mgr. Stoeva Martina

Mgr. Svozilová Jitka

RNDr. Szturcová Lenka

Mgr. Široký Radek

Ing. Tomčanová Hana

Mgr. Vlčková Dagmar

Mgr. Wojnarová Zdeňka

Ing. Zdráhalová Magda

Laboratoře – chemické obory:

Marková Dagmar

Úsek odborného výcviku a praxe – ekonomické obory:

Antlová Dana

Hekelová Marta

Úsek domova mládeže:

Brunclíková Marcela

Mgr. Drápalová Jarmila

Bc. Němcová Marie

Mgr. Novotná Zuzana

Přecechtěl Jaromír

Bc. Raušerová Lenka

D) Údaje o přijímacím řízení a následném přijetí do školy

Přijímací řízení proběhlo pro studijní obory. Jednotlivá kola přijímacího řízení probíhala postupně i během letních prázdnin.

obor	počet přihlášek 1. kolo	současný stav přijatých a po přestupech z jiných škol k 30. 9. 2014
ACH	69	33
LFS	28	27
PED	62	31
MPP	10	17

Vysvětlení zkratk:

ACH	Aplikovaná chemie
LFS	Logistické a finanční služby
PED	Provoz a ekonomika dopravy
MPP	Manipulant poštovního provozu a přepravy

E) Údaje o výsledcích vzdělávání žáků

Přehled tříd a třídních učitelů

1.A	Mgr. Denisa Kubešová
1.E	Ing. Lenka Krylová
1.F	Bc. Václav Šafer
2.A	Mgr. Dagmar Vlčková
2.E	Mgr. Radek Široký
2.F	Ing. Jiřina Letochová
3.A	Ing. Daniela Hradilová
3.E	Mgr. Martina Geiersbergová
3.F	Mgr. Martina Stoeva
3.M	Mgr. Dana Pešková
4.A	Mgr. Jitka Svozilová
4.E	Ing. Hana Tomčanová
4.F	Mgr. Pavla Pohloudková

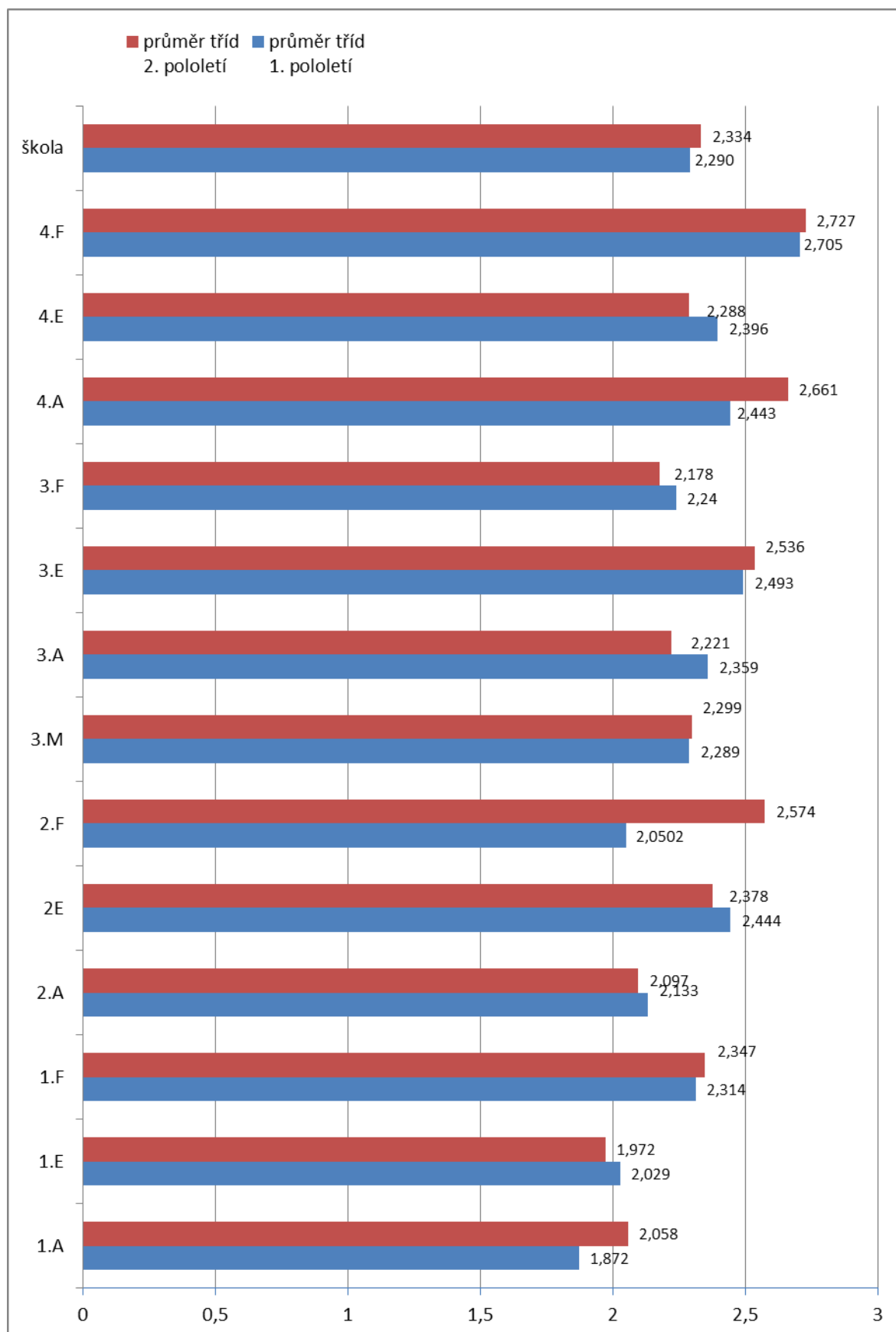
Výsledky vzdělávání - 1. pololetí

TŘÍDA	průměr tříd 1. pololetí	ABSENCE průměr na žáka 1. pololetí	absence třídy	neomluvená absence	neomluvená absence/žák	prospěš s vyznamenaním	prospěš	neprospěš	neklasifikován
1.A	1,872	18,667	560	0	0	8	21	0	1
1.E	2,029	40,606	1340	6	0,182	4	27	0	2
1.F	2,314	81,698	2541	0	0	1	24	1	5
2.A	2,133	49,708	1193	0	0	5	18	1	0
2.E	2,444	67,656	2165	67	2,094	1	22	8	1
2.F	2,0502	96,842	1840	82	4,316	1	16	1	1
3.M	2,289	95,042	2281	147	6,125	2	20	1	1
3.A	2,359	82,48	2062	198	7,92	1	19	3	2
3.E	2,493	72,926	1969	0	0	1	17	9	0
3.F	2,24	81,667	1715	30	1,429	1	17	3	0
4.A	2,443	58,696	1350	0	0	1	14	6	2
4.E	2,396	88,036	2465	8	0,286	0	18	10	0
4.F	2,705	83,667	1757	202	9,619	0	10	11	0
škola	2,290	70,592	23238	740	2,459	26	243	54	15

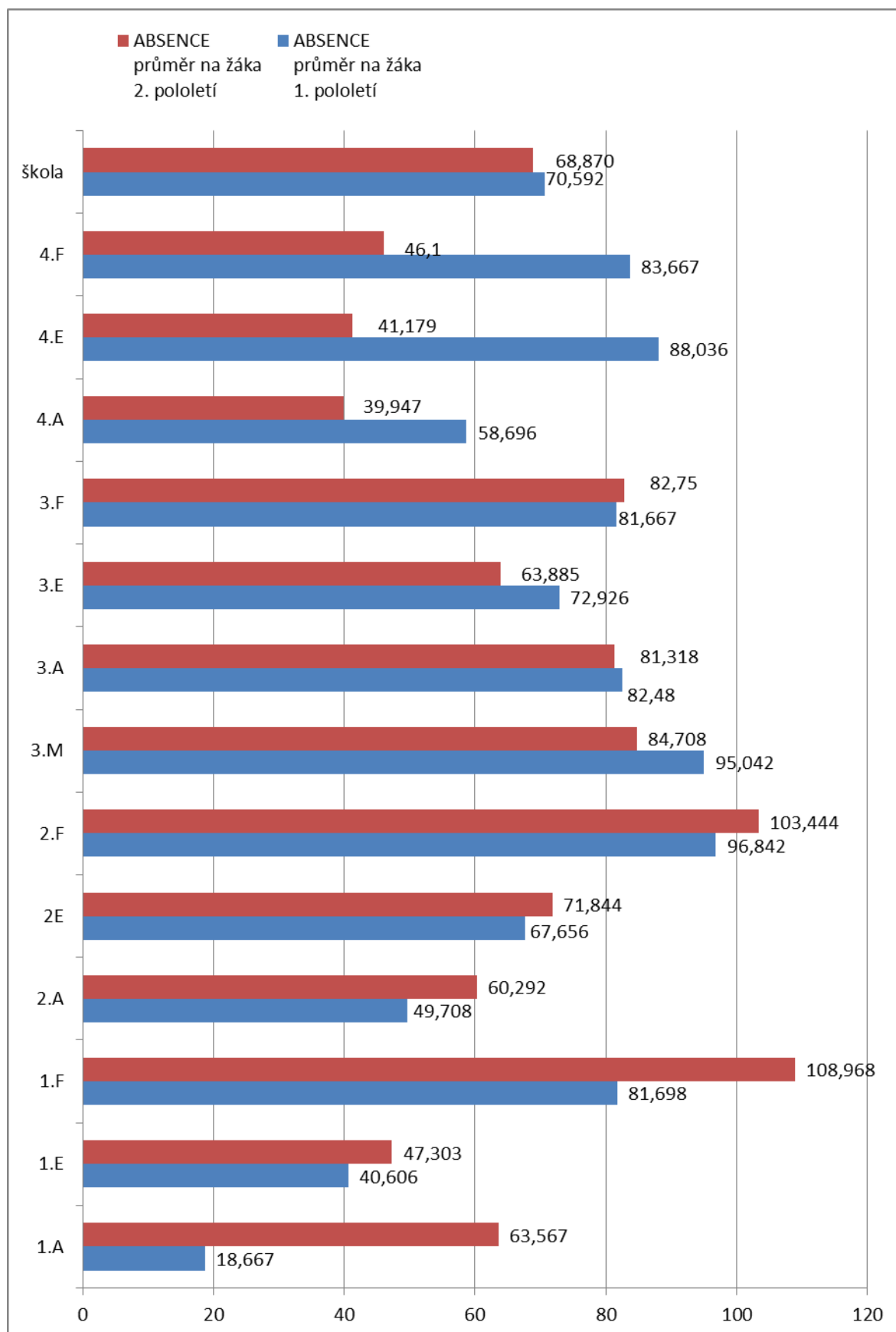
Výsledky vzdělávání - 2. pololetí

TŘÍDA	průměr tříd 2. pololetí	ABSENCE průměr na žáka 2. pololetí	absence třídy	neomluvená absence	neomluvená absence/žák	prospěš s vyznamenaním	prospěš	neprospěš	neklasifikován
1.A	2,058	63,567	1907	0	0	9	13	5	3
1.E	1,972	47,303	1561	0	0	6	26	1	0
1.F	2,347	108,968	3378	62	2	3	21	2	5
2.A	2,097	60,292	1447	0	0	4	18	2	0
2.E	2,378	71,844	2299	79	2,469	1	27	3	1
2.F	2,574	103,444	1862	3	0,167	1	16	1	0
3.M	2,299	84,708	2033	342	14,25	1	22	1	0
3.A	2,221	81,318	1789	101	4,591	3	15	0	4
3.E	2,536	63,885	1661	37	1,423	1	23	1	1
3.F	2,178	82,75	1655	3	0,15	0	19	1	0
4.A	2,661	39,947	919	0	0	1	17	5	0
4.E	2,288	41,179	1153	18	0,643	0	27	1	0
4.F	2,727	46,1	922	42	2,1	0	18	2	0
škola	2,334	68,870	22586	687	2,138	30	262	25	14

Grafické srovnání průměrů tříd za 1. a 2. pololetí:



Grafické srovnání průměrné absence tříd za 1. a 2. pololetí



Maturitní zkoušky

Maturitní zkoušky se řídí § 58 a § 72 zákona č. 561/2004 Sb., o předškolním, základním, středním, vyšším odborném a jiném vzdělávání (školský zákon) v platném znění a příslušnou vyhláškou. Maturitní zkouška sestávala ze společné části (státní maturita) a profilové části. Ve společné části MZ skládali žáci zkoušku z Českého jazyka a literatury a Cizího jazyka nebo Matematiky.

Profilová zkouška

Aplikovaná chemie

Povinné zkoušky:

- **Chemie**
- **Předměty odborného zaměření** - ústní zkouška, která zahrnuje předměty Chemie léčiv, Toxikologie, Biochemie
- **Obhajoba maturitní práce a praktická zkouška v laboratoři** – zahrnuje úlohy z odborných předmětů Analytická a Fyzikální chemie a vypracování a obhajobu maturitní práce

Nepovinné zkoušky:

Chemickotechnologické výpočty - písemná zkouška a Chemickotechnologické procesy – ústní zkouška

Logistické a finanční služby

Povinné zkoušky:

- **Ekonomické předměty** - ústní zkouška před zkušební komisí, která zahrnuje předměty Ekonomika, Marketing a management, Právo v podnikání a Účetnictví
- **Odborné předměty oboru Logistické a finanční služby** - ústní zkouška před zkušební komisí, která zahrnuje předměty Poštovnictví, Finančnictví, Logistika.
- **Obhajoba maturitní práce a zkouška programu APOST** - skládá se ze dvou částí: z praktické zkoušky z profesního programu APOST a obhajoby maturitní práce (žáci si volí téma práce z předmětů Poštovnictví, Finančnictví, Ekonomika, Účetnictví, Marketing a management, Právo v podnikání).

Nepovinné zkoušky:

Matematika - ústní zkouška před zkušební komisí a Účetnictví - písemná zkouška

Provoz a ekonomika dopravy

Povinné zkoušky:

- **Ekonomické předměty** - ústní zkouška před zkušební komisí, která zahrnuje předměty Ekonomika, Marketing a management, Právo v podnikání a Účetnictví

- **Odborné předměty oboru Provoz a ekonomika dopravy** – ústní zkouška před zkušební komisí, která zahrnuje předměty Doprava a přeprava, Přeprava a zásílatelství, Logistika a Dopravní logistika.
- **Obhajoba maturitní práce a zkouška z profesních programů** – skládá se ze dvou částí: z praktické zkoušky z profesních programů NewSpeed, Eric, Stereo a obhajoby maturitní práce (žáci si volí téma práce z předmětů Ekonomika, Doprava a přeprava, Přeprava a zásílatelství, Marketing a management, Účetnictví, Logistika, Právo v podnikání).

Nepovinné zkoušky:

Matematika - ústní zkouška před zkušební komisí a Účetnictví - písemná zkouška

Praktická zkouška

Praktická zkouška byla rozdělena na dvě části. Metodické komise odborných předmětů projednaly průběh, témata a kritéria pro klasifikaci. Témata maturitních prací byla zveřejněna na nástěnce školy, žáci byli seznámeni s termíny vypracování a odevzdání maturitní práce, s požadavky na formální úpravu práce, s podmínkami konzultací a vedení práce učitelem.

Třída 4. E – Provoz a ekonomika dopravy se zaměřením na zásílatelství

První část - počítačové zpracování úlohy v profesním programu NEWSPED, ERIC, STEREO a obchodní korespondence. Žáci byli rozděleni do skupinek po 6 až 7 žácích a ty se vystřídaly podle rozpisu. Doba určená ke zpracování této části praktické zkoušky byla 3 hodiny.

Druhá část - obhajoba maturitní práce, která byla součástí ústní zkoušky. Na obhajobu maturitní práce bylo vymezeno 15 minut. Žáci měli k dispozici PC, dataprojektor, interaktivní tabuli.

Třída 4. F – Logistické a finanční služby

První část - počítačové zpracování úlohy v programu APOST. Žáci byli rozděleni do skupin po 5 až 6 žácích a ty se vystřídaly podle rozpisu. Každý žák si vylosoval téma bezprostředně před zahájením práce. Doba určená ke zpracování této části praktické zkoušky byla 3 hodiny.

Druhá část - obhajoba maturitní práce byla součástí ústní zkoušky. Na obhajobu maturitní práce bylo vymezeno 15 minut. Žáci měli k dispozici PC, dataprojektor, interaktivní tabuli.

Třída 4. A – Aplikovaná chemie

První část - v laboratorní části bylo stanoveno 5 témat, z nichž si žák jedno vylosoval. Zkouška trvala nejdéle 6 hodin a žák ji vykonal v jednom dnu.

Druhá část - obhajoba maturitní práce byla součástí ústní zkoušky. Na obhajobu maturitní práce bylo vymezeno 15 minut. Žáci měli k dispozici PC, dataprojektor, interaktivní tabuli.

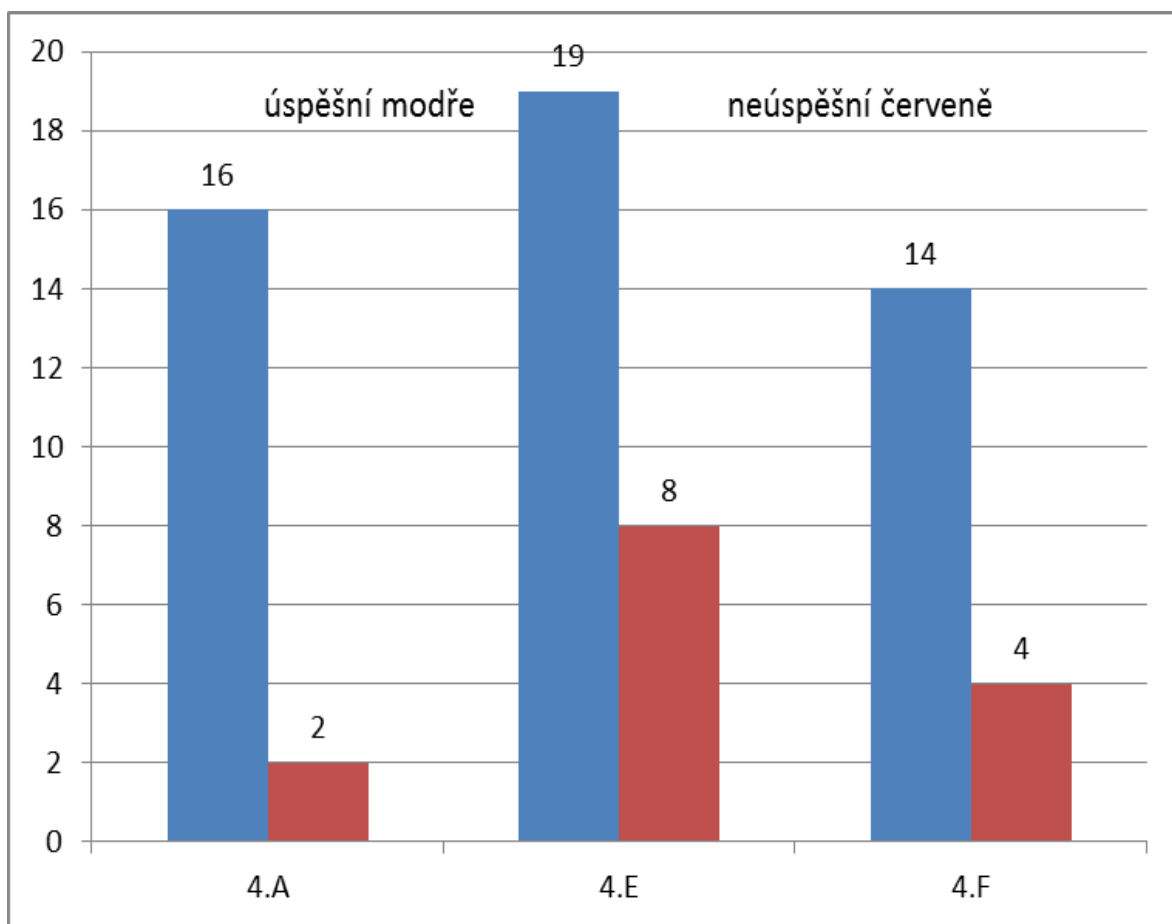
Praktickou část maturitní zkoušky vykonal žáci v laboratořích školy.

Státní část maturitní zkoušky

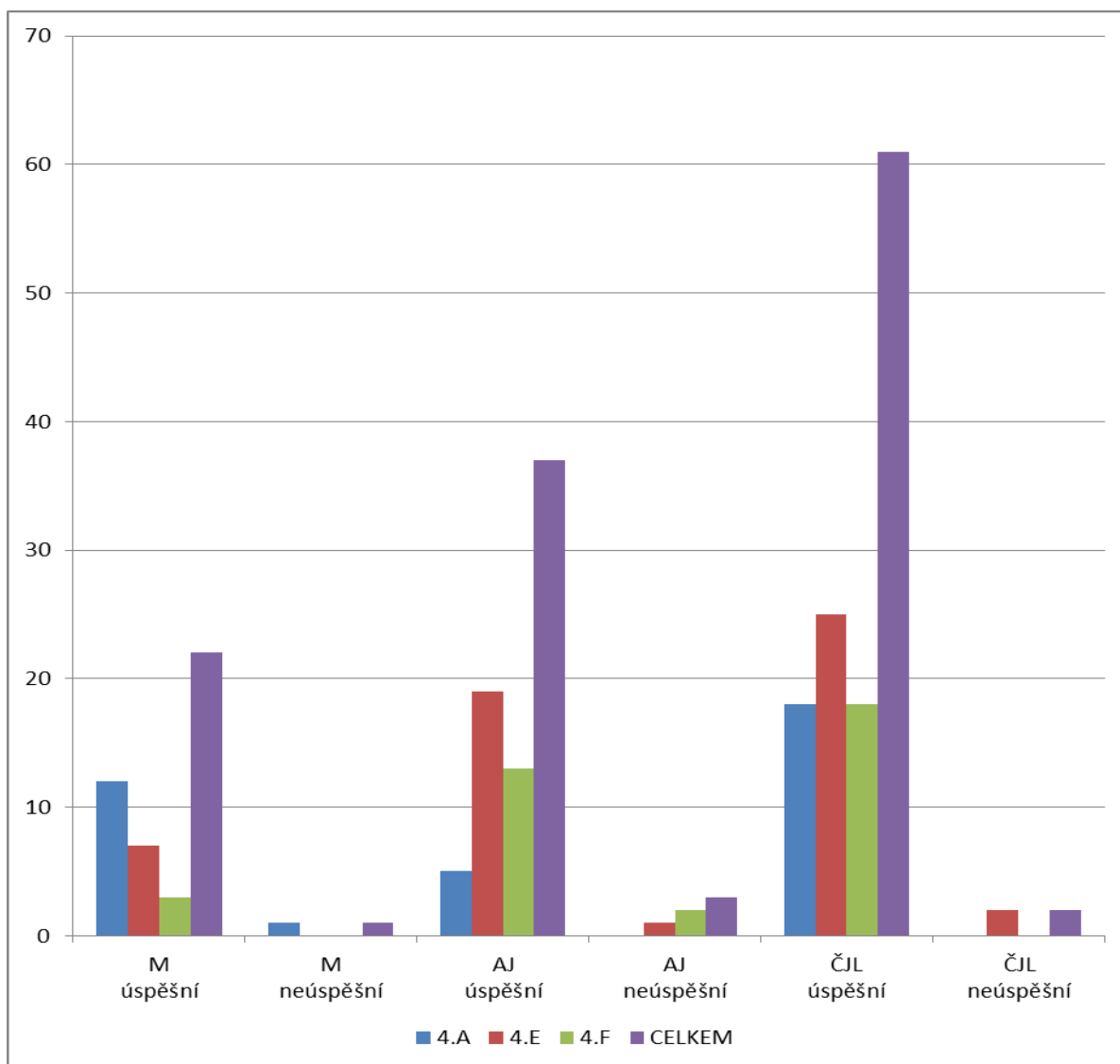
Maturitní zkoušky JARO 2014

TŘÍDA	ÚSPĚŠNÍ		NEÚSPĚŠNÍ	
4.A	16	89%	2	11%
4.E	19	70%	8	30%
4.F	14	78%	4	22%
škola	49	78%	14	22%

celkem konalo žáků	63	89%
celkem nekonalo žáků	8	11%
mělo konat	71	



TŘÍDA	M úspěšní	M neúspěšní	AJ úspěšní	AJ neúspěšní	ČJL úspěšní	ČJL neúspěšní
4.A	12	1	5	0	18	0
4.E	7	0	19	1	25	2
4.F	3	0	13	2	18	0
CELKEM	22	1	37	3	61	2



Oproti minulým letům byly výsledky didaktických testů maturitních zkoušek ve sledovaném období výrazně lepší.

Výsledky maturitních zkoušek ukazují, že nastavení školních vzdělávacích programů je optimální a projevuje se na úspěšnosti maturitních zkoušek.

Závěrečné zkoušky

Ve sledovaném období proběhly státní závěrečné zkoušky třídy 3. M oboru 37-51-H/01 manipulát poštovního provozu a přepravy.

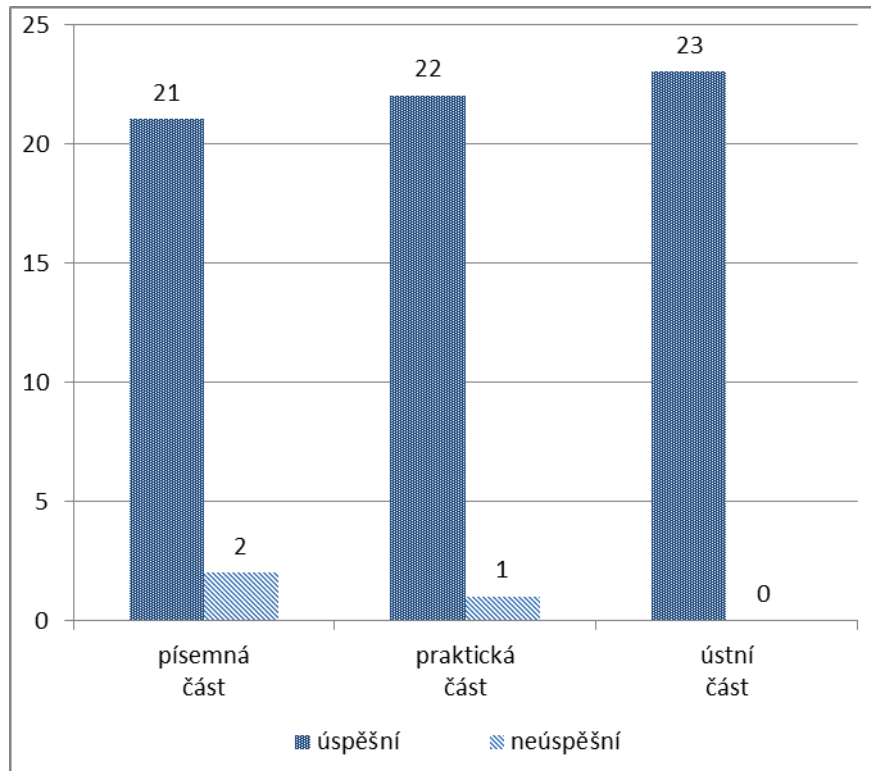
Závěrečná zkouška se skládala ze tří částí:

- písemná část
- praktická část
- ústní část

Zkoušku v řádném termínu skládalo 23 žáků. Ústní část úspěšně složilo 23 žáků, dva žáci byli neúspěšní v písemné části a jeden žák v části praktické. V podzimním termínu celou zkoušku úspěšně složil jeden žák a neúspěšní žáci z jarního období zkoušky úspěšně složili.

Úspěšnost žáků u státních závěrečných zkoušek v jarním období:

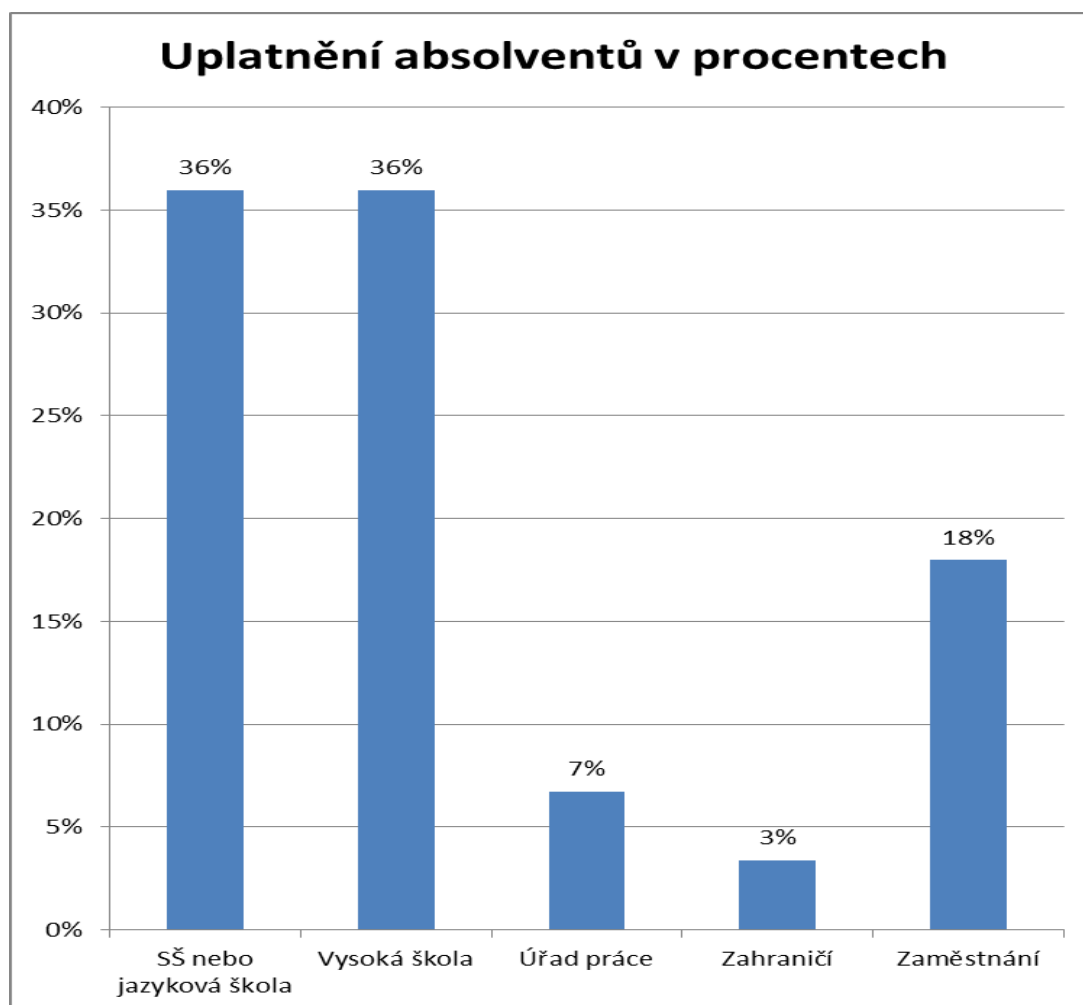
třída 3.M	písemná část	v %	praktická část	v %	ústní část	v %
úspěšní	21	91%	22	96%	23	100%
neúspěšní	2	9%	1	4%	0	0%



Uplatnění absolventů

TŘÍDA	SŠ nebo JAZYKOVÁ ŠKOLA	VŠ	ÚŘAD PRÁCE	ZAHRANIČÍ	ZAMĚSTNANÍ
3.M	16	-	2	1	2
4.A	9	14	-	-	-
4.E	2	10	3	2	9
4.F	5	8	1	-	5
celkem	32	32	6	3	16

Uplatnění absolventů	počty
SŠ nebo jazyková škola	32
Vysoká škola	32
Úřad práce	6
Zahraničí	3
Zaměstnání	16



F) Prevence sociálně patologických jevů

Zpráva metodika prevence

Hodnocení dlouhodobých cílů:

- Systematicky pracujeme na zlepšení klimatu v jednotlivých třídách (kontinuálně od adaptačních kurzů přes pravidelná šetření ve třídách a práci třídních učitelů).
- Pokračuje spolupráce s institucemi, které nabízí programy primární prevence pro žáky středních škol.
- Zlepšuje se spolupráce ŠPC s pedagogickým sborem, zvyšuje se zájem o konzultace u psychologů školy, metodičky prevence a výchovné poradkyně ze strany žáků a učitelů.

Hodnocení krátkodobých cílů:

Metodička prevence se pravidelně účastnila pololetních setkání ŠMP v Pedagogicko-psychologické poradně Olomouc, absolvovala dva semináře zaměřené na právní minimum v oblasti prevence a získala dotaci na rok 2015.

Třídní učitelé se v tomto kalendářním roce účastní v rámci DVPP projektu Kompetentní učitel střední školy. Témata lekcí souvisí s prevencí rizikového chování žáků.

Tradičně proběhly třídní adaptační kurzy v Loučné nad Desnou pro žáky prvního ročníku. Zúčastnilo se jich cca 90 % nastupujících studentů. Podle závěrečné evaluace kurzů byla většina aktivit hodnocena velmi pozitivně. Slabší stránkou je neúčast skupin přijatých žáků (zejména sportovci a časové vytížení), kteří při nástupu do školy naruší již vytvořené vztahy. Škola navázala spolupráci se studenty FF UP, kteří se podíleli na organizaci těchto kurzů.

Na adaptační kurzy navázala depistáž třídního klimatu ve všech prvních ročnících a v problematice kolektivech na základě požadavků třídních učitelů. Po dotazníkových šetřeních následovala diskuze v komunitním kruhu a další aktivity podle potřeby tříd. Šetření provádí a zpracovává psychologka školy ve spolupráci se členy ŠPC. S výsledky byli seznámeni třídní učitelé.

Všechny třídy prvního ročníku se zúčastnily programu Preventivní skupiny Policie ČR na téma právní odpovědnost. Pro žáky třetího ročníku připravila PIS Policie ČR nově navazující programy s rozšiřujícími informacemi.

V květnu se žáci prvního ročníku účastnili prožitkových lekcí v P-centru Olomouc na téma Drogy, mýty, fakta. Současně byly vyhodnocovány vztahy v jednotlivých kolektivech. S výsledky lekcí byli seznámeni třídní učitelé.

Pro první a druhé ročníky uspořádali bývalí studenti školy, kteří působí jako lektori ve společnosti Nenech sebou zametat, přednášky a besedy s tématy šikany a kyberšikany.

V rámci třídních exkurzí a odborných exkurzí se žáci zúčastnili jednání okresního soudu s kauzou neokolkovaný alkohol (3.F), výstavy Neviditelná Olomouc (3.A, 3.E, 3.F), exkurze u Hasičského záchranného sboru (1.A, 1.F), ekonomické obory akce Preventivní vlak. Studenti pomáhali a aktivně se účastnili charitativních akcí na pomoc znevýhodněným skupinám obyvatel

(Proti rakovině, Tkanička, Světluška), v rámci projektu Active Citizens spolupracují žáci školy se střediskem rané péče Tamtam v Olomouci (vánoční charitativní prodej výrobků v rámci Olomouckých vánočních trhů a dětský den, který zorganizovala třída 1.A). Celá škola se podílí na adopci na dálku (chlapec z Haiti, kterému se ročně posílá finanční částka, vybraná od žáků i zaměstnanců školy).

Na škole pracují kroužky, ale aktivity mimo výuku vyhledává stále méně žáků. Nenaplnily se ani sportovní kurzy. Část žáků z různých tříd se zúčastnila zahraničních zájezdů (Anglie, Osvětim, Vídeň), což nemá vliv na kvalitu vztahů v kolektivech tříd.

Výrazné problémy se zneužíváním alkoholu a dalších návykových látek během školního roku nebyly v souvislosti s výukou zaznamenány. V letošním roce vzrostl počet případů šikany (2x řešeno v rámci ŠPC vedení školy s rodiči žáků). Objevily se poměrně závažné problémy s kyberšikanou (2 případy řešené). Další intervence byly řešeny s psycholožkou školy. Problémem je vysoká absence v některých třídách.

Informovanost žáků i pedagogů je realizována formou nástěnek, rozšiřování knihovničky odborných publikací a pravidelným odběrem časopisu Prevence. V příloze MPP byly aktualizovány kontakty na organizace poskytující odbornou pomoc a následnou pomoc problematickým skupinám studentů i jejich zákonným zástupcům.

Školní poradenské centrum (ŠPC)

Níže uvedené oblasti reflektují aktivity v rámci koncipování expertního poradenského působení. Cíleným působením a maximální podporou vedením školy došlo k rozvoji poskytovaných služeb v rámci školního poradenského centra (ŠPC). Hlavní náplní je přítomnost pro žáky, rodiče a pedagogy dle potřeb v rámci specifických situací zahrnující prevenci, otevřený přístup, diagnostiku a případnou následnou intervenci či poradenství.

Pravidelnou činností ŠPC je tvorba podpůrných dokumentů v rámci doporučení týkajících se nabízených služeb. Tyto doporučení je nutno brát jako „živé“, které odrážejí příslušná stanoviska a normy asociací školní psychologie ČR popřípadě IPPP a PPP. Dále zohledňují právní předpisy podle zákona 563/2004 Sb. (o pedagogických pracovnících) a vyhlášky č. 72/2005 Sb. (o poskytování poradenských služeb ve školách a školských poradenských zařízeních).

Statistický přehled září 2013 – červen 2014

Během ročního období využilo individuálních psychologických služeb **celkem 69 osob**. Z tohoto počtu tvořilo **48 (69,6 %) žáků** z toho je 43 (62,3 %) žáků školy; 5 (7, 3 %) žáků jiné školy (2 jsou ubytováni na Domově mládeže, 3 žáci jsou našimi bývalými studenty a setrvávají v terapii). **8 (11,6 %) pedagogů** a **13 (18,8 %) rodičů**.

Tab.1 Oblast problémů

Období 2013/2014	Problémy související se školou, třídou, žákem	Oblast soukromá, jiná
Chlapci	11	6
Dívky	10	21

Tab. 2 Ostatní podle problematiky

Období 2013/2014	Problematika související se školou, třídou, žákem	Oblast soukromá, jiná
Rodiče	7	6
Pedagogové	6	2

Tab. 3 Žebříček nejčastějších příčin setkání se žáky

Specifické osobní problémy, tíživé životní situace, rodinná situace, vztahové problémy, vč. domácího násilí
Žádost o osobní diagnostiku, pravidelné poradenství, kariérové poradenství
Problémy s chováním
Záškoláctví
Problémy s učením

Tab. 4 Orientační procentuální přehled monitorovaných vykonávaných činností

Vykonávaná činnost	Četnost
Individuální práce se žákem - diagnostika	19
Individuální práce se žákem - konzultace	65
Individuální práce se žákem – krizová intervence	11
Práce s rodinou (telefonická, písemná)	6
Setkání s rodičem (přímé)	13
Práce se třídou (přímá mimo výuku)	10
Diagnostika třídy	13
Intervence ve třídě	2
Práce se skupinou učitelů	0
Přednášky pro rodiče	0
Přednášky pro učitele	0
Reedukace	2
Individuální konzultace s učitelem	20
Adaptační pobyty	1
Konzultace s členy ŠPC	12
Účast na výjezdových akcích školy	1
Tvorba nástěnky	2
Schránka důvěry	5
Spolupráce při organizace programů primární prevence	1
Spolupráce s dalšími institucemi (OSPOD, PL)	2
Účast na poradě školy	8
Účast na třídních schůzkách	2
Administrativní činnost	10

Specifické situace

Během roku došlo k několika výraznějším situacím (vyžadující specifická opatření, krizovou intervenci, cílené informování – žáků, pedagogů, rodičů, externích odborníků, vytvoření potřebných podpůrných dokumentů), které však nepřesahují jejich běžný výskyt v porovnání s jinými školami. Vzhledem k povaze informací je možné v rámci mlčenlivosti získat bližší informace v podobě doporučení přímo u školního psychologa.

Depistážní šetření ve třídách

V období od září 2013 do konce června 2014 proběhlo depistážní šetření formou krátkých dotazníků (B3, Kolářům dotazník výskytu šikany ve třídě) a kvalitativní metody „*Dopis psycholožce*“ s následnou intervencí ve třídách na základě zjištěných výsledků. Depistážní šetření bylo zaměřeno na všechny třídy se zaměřením na třídy problematické z hlediska vzájemných vztahů v kolektivu, či problematického chování. V prvních ročnících proběhlo až po prvním pololetí v důsledku potřeby větší adaptace žáků na třídní kolektiv a školní prostředí (následná práce se třídou po adaptačních kurzech). Výsledky byly diskutovány jak s žáky, tak se třídními učiteli jednotlivých tříd. Třídním učitelům byla předána zpráva z depistážního šetření. Zprávy z depistážních šetření jsou k nahlédnutí u školní psycholožky.

Co se daří...

- 1) Daří se ve spolupráci s metodičkou prevence, třídními učiteli a vedením školy realizovat adaptační kurzy pro první ročníky. Více informací je možné získat ze zprávy o zhodnocení adaptačního výcviku Loučná nad Desnou 2013/2014.
- 2) Zmapování vztahů a případně i patologického chování ve třídách, monitorování potencionálně ohrožených žáků ve třídách, intervence ve třídách a spolupráce se žáky a třídními učiteli. Monitorování celkového školního klimatu. K tomuto účelu disponujeme diagnostickými nástroji určenými pro skupinovou a individuální administraci.
- 3) Spolupráce s externími školními psychology (osobní pravidelná účast na setkání školních psychologů Olomouckého kraje, konference, supervize).
- 4) Navázání důvěry se žáky, se kterou se ve zvyšující míře obracejí na školní psycholožku v otázkách řešení akutních problémů a krizových situací.
- 5) Obnovení pravidelných setkávání ŠPC a intenzivní spolupráce, zejména při řešení patologického chování ve třídách (šikana, kyberšikana, záškoláctví).

Prostor pro zlepšení a návrhy

- 1) Navázání intenzivnější komunikace a spolupráce s Domovem mládeže.

G) Další vzdělávání pedagogických pracovníků

14.09.2013	Ing. Letochová Jiřina	<i>Certifikát: Pracovník univerzální poštovní přepážky</i>
14.09.2013	Ing. Zdráhalová Magda	<i>Certifikát: Pracovník univerzální poštovní přepážky</i>
14.09.2013	Bc. Sládečková Petra	<i>Certifikát: Pracovník univerzální poštovní přepážky</i>
14.09.2013	Bc. Schafer Václav	<i>Certifikát: Pracovník univerzální poštovní přepážky</i>
14.09.2013	Mgr. Palkovičová Martina	<i>Certifikát: Pracovník univerzální poštovní přepážky</i>
06.10.2013	Mgr. Mičulková Jana	<i>Osvědčení: Seminář "Krajinou po těžbě uhlí"</i>
21.10.2013	Bc. Schafer Václav	<i>Osvědčení: "Myšlenkové mapy a jejich využití při výuce"</i>
21.10.2013	Mgr. Kubešová Denisa	<i>Osvědčení: Myšlenkové mapy a jejich využití při výuce</i>
25.10.2013	PaedDr. Mádrová Daruše	<i>Osvědčení: "Proč nejde navázat 15 deka něhy"</i>
25.10.2013	RNDr. Szturcová Lenka	<i>Osvědčení: "Proč nejde navázat 15 deka něhy"</i>
29.10.2013	Mgr. Mičulková Jana	<i>Osvědčení: Efektivní komunikace, rozvoj týmu, řešení konfliktů</i>
05.11.2013	Bc. Schafer Václav	<i>Osvědčení: "Angličtina pro SŠ a SOU"</i>
05.11.2013	Mgr. Mičulková Jana	<i>Osvědčení: Krajská konference škol Olomouckého kraje rozvíjející ekologickou výchovu v roce 2013</i>

06.11.2013	Mgr. Kubešová Denisa	<i>Osvědčení: Výchovné a kariérové poradenství e-kariéra+</i>
12.11.2013	Marková Dagmar	<i>Osvědčení: Barevná laboratoř-Interakce světla s molekulami</i>
12.11.2013	Ing. Hradilová Daniela	<i>Osvědčení: Barevná laboratoř-Interakce světla s molekulami</i>
13.11.2013	Mgr. Geiersbergová Martina	<i>Osvědčení: Základy finanční matematiky</i>
15.11.2013	RNDr. Szturcová Lenka	<i>Osvědčení: Využití počítače v matematice</i>
16.11.2013	Bc. Němcová Marie	<i>Osvědčení: Celostátní konference pracovníků DMI</i>
16.11.2013	Mgr. Novotná Zuzana	<i>Osvědčení: Celostátní konference pracovníků DMI</i>
19.11.2013	Mgr. Pohloudková Pavla	<i>Osvědčení: Komunikační dovednosti</i>
19.11.2013	Bc. Schafer Václav	<i>Potvrzení o účasti - What Did You Say? Teaching pronunciation</i>
20.11.2013	Mgr. Kubešová Denisa	<i>Osvědčení: Alternativní formy práce se třídou</i>
12.12.2013	Mgr. Svozilová Jitka	<i>Osvědčení: Prameny ve výuce dějepisu</i>
12.12.2013	Mgr. Svozilová Jitka	<i>Osvědčení: Soudobé dějiny a moderní výuka</i>
13.12.2013	RNDr. Szturcová Lenka	<i>Certifikát: Vedení kandidáta procesem uznávání</i>
13.12.2013	Ing. Krylová Lenka	<i>Osvědčení: Proces uznávání výsledků předchozího učení</i>
13.12.2013	n Antlová Dana	<i>Osvědčení: Proces uznávání výsledků předchozího učení</i>
13.12.2013	Mgr. Mičulková Jana	<i>Osvědčení: Studium k výkonu specializovaných činností v oblasti environmentální výchovy</i>
13.12.2013	PaedDr. Mádrová Daruše	<i>Osvědčení: Vedení kandidáta procesem uznávání</i>
21.01.2014	Bc. Adámková Zdenka	<i>Osvědčení: Nový občanský zákoník a jeho dopad do školství</i>
21.01.2014	PaedDr. Mádrová Daruše	<i>Osvědčení: Nový občanský zákoník a jeho dopad do školství</i>
15.02.2014	Mgr Palkovičová Martina	<i>Certifikát: Pracovník poštovní přepravy I</i>
15.02.2014	Ing. Letochová Jiřina	<i>Certifikát: Pracovník poštovní přepravy I</i>
15.02.2014	Ing. Zdráhalová Magda	<i>Certifikát: Pracovník poštovní přepravy I</i>
15.02.2014	Bc. Sládečková Petra	<i>Certifikát: Pracovník poštovní přepravy I</i>
15.02.2014	Bc. Schafer Václav	<i>Certifikát: Pracovník poštovní přepravy I</i>
27.02.2014	Ing. Krylová Lenka	<i>Osvědčení: Umění prezentovat, aneb jak zaujmout, vyjednávat, motivovat a přesvědčit...</i>
27.02.2014	Ing. Zdráhalová Magda	<i>Osvědčení: Umění prezentovat, aneb jak zaujmout, vyjednávat, motivovat a přesvědčit...</i>
04.03.2014	Ing. Hradilová Daniela	<i>Osvědčení: Proč svítí světlušky, aneb tajemství luminiscence</i>
04.03.2014	Marková Dagmar	<i>Osvědčení: Proč svítí světlušky, aneb tajemství luminiscence</i>
05.03.2014	Mgr. Wojnarová Zdeňka	<i>Osvědčení: Konzultační semináře k ústní zkoušce z českého jazyka</i>
06.03.2014	Mgr. Mičulková Jana	<i>Osvědčení: Propagace a publicita školy v oblasti EVVO</i>
14.03.2014	Brunclíková Marcela	<i>Osvědčení: Aplikace nového občanského zákoníku v praxi domovů mládeže</i>

14.03.2014	Mgr. Palkovičová Martina	<i>Osvědčení: Competitions and Games in English Lessons</i>
21.03.2014	Mgr. Pešková Dana	<i>Osvědčení: Asertivita s vlídnou tváří</i>
27.03.2014	Bc. Raušerová Lenka	<i>Osvědčení: Studium pro výchovné poradce</i>
31.03.2014	Mgr. Geiersbergová Martina	<i>Doplněk k osvědčení o způsobilosti k výkonu funkce "Zadavatel pro žáky s PUP MZ" (rozsah 4 hodiny)</i>
08.04.2014	Přecechtěl Jaromír	<i>Osvědčení: Školení k organizování poskytnutí první pomoci, dle zákoníku práce § 102, odstavec č. 6</i>
08.04.2014	Mgr. Drápalová Jarmila	<i>Osvědčení: Školení k organizování poskytnutí první pomoci, dle zákoníku práce § 102, odstavec č.6</i>
08.04.2014	Ing. Hradilová Daniela	<i>Školení o požární ochraně pro vedoucí zaměstnance</i>
11.04.2014	Mgr. Svozilová Jitka	<i>Osvědčení: Mluvím, mluvíš - mluvíme?</i>
11.04.2014	Bc. Schafer Václav	<i>Osvědčení: Mluvím, mluvíš - mluvíme?</i>
15.04.2014	PaedDr. Mádrová Daruše	<i>Osvědčení - Jak rozvíjet aktivní občanství v komunitě</i>
23.04.2014	Bc. Němcová Marie	<i>Osvědčení: Školení k organizování poskytnutí první pomoci, dle zákoníku práce § 102, odstavec č. 6</i>
26.04.2014	Bc. Schafer Václav	<i>Osvědčení - "Klima třídy a školy, člověk a životní prostředí"</i>
26.04.2014	Mgr. Široký Radek	<i>Osvědčení: Klima třídy, školy, člověk a životní prostředí</i>
28.04.2014	Mgr. Mičulková Jana	<i>Osvědčení: Právní minimum v oblasti rizikových projevů chování</i>
29.04.2014	Mgr. Geiersbergová Martina	<i>Osvědčení o absolvování vzdělávacího semináře "Kompetentní třídní učitel střední školy" - "Klima třídy a školy, člověk a životní prostředí",</i>
29.04.2014	Mgr. Svozilová Jitka	<i>Osvědčení: Prameny ve výuce dějepisu</i>
29.04.2014	PhDr. Lžičarová Marcela	<i>Osvědčení: Prameny ve výuce dějepisu</i>
03.05.2014	Bc. Schafer Václav	<i>Osvědčení - "Profesionální komunikace v náročných situacích"</i>
05.05.2014	Mgr. Geiersbergová Martina	<i>osvědčení o absolvování vzdělávacího semináře "Kompetentní třídní učitel střední školy" - "Profesionální komunikace v náročných situacích",</i>
07.05.2014	PaedDr. Mádrová Daruše	<i>Osvědčení: Aktuální stav zákona o pedagogických pracovnících</i>
10.06.2014	PaedDr. Mádrová Daruše	<i>Osvědčení - "Základní momenty správního řízení v praxi základní a střední školy"</i>
20.06.2014	PaedDr. Mádrová Daruše	<i>Certifikát - "Vedení kandidáta procesem uznávání operátor poštovních informačních služeb</i>
20.06.2014	Antlová Dana	<i>Certifikát: Vedení kandidáta procesem uznávání - operátor poštovních informačních služeb</i>
20.06.2014	Skálová Hana	<i>Osvědčení: "Účetnictví ÚSC a příspěvkových organizací</i>
21.06.2014	Mgr. Široký Radek	<i>Osvědčení: "Prevence závislostí a šikany"</i>
21.06.2014	Mgr. Vlčková Dagmar	<i>Osvědčení: "Prevence závislostí a šikany"</i>
23.06.2014	Mgr. Geiersbergová Martina	<i>Osvědčení o absolvování vzdělávacího semináře "Kompetentní třídní učitel střední školy" - "Prevence závislostí a šikany</i>

H) Údaje o aktivitách a prezentaci školy na veřejnosti

Školní a mimoškolní aktivity

Září	Exkurze Praha	4.E
	Exkurze Praha	4.F
	OKRESNÍ KOLO Corny v atletice	Výběr žáků
	Exkurze Farmak	1.A
Říjen	Středoškolský fotbalový turnaj	Výběr žáků
	Středoškolský fotbalový turnaj	Výběr žáků
	Návštěva chrámu Sv. Mořice	Domov mládeže
	Exkurze pošta Zlín 2	1.F
Listopad	Audiovizuální pořad „Omán“	1.A, 1.F, 1.E, 2.F, 2.E, 3.F, 3.M, 4.F, 4.A
	Mistrovství ČR středních škol v piškvorkách – oblastní kolo	Výběr žáků
	Mistrovství ČR středních škol v piškvorkách – krajské kolo	Výběr žáků
	Volejbalový turnaj „O pohár prof. Cveka“	Výběr žáků
	Exkurze Farmak	4.A
Prosinec	Divadelní představení v Praze	Domov mládeže
	Veletrh fiktivních firem	2. 4. ročníky
Leden	Turnaj středních škol ve florbalu	Výběr žáků
Únor	Návštěva sportovního centra - bowling	Domov mládeže
Březen	Turnaj středních škol ve florbalu – okresní kolo	Výběr žáků
	Exkurze soud	3.E
	Exkurze dotříd'ovací linka	1.E, 1.F
	Exkurze dotříd'ovací linka	1.A
	Veletrh fiktivních firem Ostrava	2.E, 2.F, část 3.F
Duben	Letecké muzeum	3.E
	Absolventský koncert - Konvikt	Domov mládeže
	Divadelní představení v Praze	Domov mládeže
	Krajské kolo fotbal	Výběr žáků
Květen	Exkurze Farmak	2.A

	Kvalifikace na republikové finále – fotbal	Výběr žáků
	Exkurze –Pivovar Litovel	3.A
	Exkurze Precheza Přerov	2.A
	Exkurze ČOV	1.F
	Exkurze HZS	1.A
	Exkurze ČOV	1.A
	Exkurze úpravna vody	2.A
	Exkurze HZS	1.F
Červen	Exkurze Praha	3.F
	Exkurze Geis	2.E
	Exkurze Osvětim	Výběr žáků
	Bazén	2.A
	Exkurze Vrbno pod Pradědem	1.A
	Exkurze Praha	3.E
	Návštěva veletrhu vědy a výzkumu	1. A, 2. A, část 3. A
	Veletrh vědy a výzkumu	1.A, 2.A, 3.A
	Muzeum vlakové pošty	1.F
	Exkurze Černovířské slatiniště	3.A
	Procházka po Olomouci	3.A
	Botanická exkurze Ramzová	2.A
	Neviditelná Olomouc	2.F
	Neviditelná Olomouc	3.F
	Exkurze ZOO	2.E
	Historická Olomouc	2.F
	Akce „Malina“	Domov mládeže
	Exkurze Olomouc	1.F
	Historická Olomouc	3.F
	Neviditelná Olomouc	3.A
	Sportovní den Hrubá Voda	2.E

Každoroční akce - adopce na dálku malého Hajťánka – sbírka finančních prostředků mezi žáky a vyučujícími školy.

Aktivity pro žáky základních a středních škol

Nebojme se chemie

Pokračovali jsme v projektových dnech pro žáky 9. tříd základních škol, kteří mají alespoň trochu zájem a předpoklady pro studium střední školy s chemickým zaměřením. Jde především o to, aby zjistili, že chemie je velmi zajímavá, pestrá, dobrodružná a všude kolem nás.

Témata projektů:

- stanovení tvrdosti vody (žáci si přinesou asi 300 ml vlastního vzorku vody z domova)
- stanovení % obsahu cukru v oblíbeném nápoji (žáci si přinesou malý vzorek nápoje, který nejčastěji konzumují)
- stanovení pH hygienických prostředků (žáci si přinesou malý vzorek používaného mýdla, šamponu či sprchového gelu)
- jednoduchá papírová chromatografie
- důkazy některých kationtů
- ukázka výroby demineralizované vody

O projektové dny je mezi žáky a vyučujícími ZŠ každoročně velký zájem.

Nejlepší chemik regionu

V lednu 2014 proběhlo v naší škole 3. kolo soutěže základních škol „Nejlepší chemik regionu“ pro Olomoucký region. Cílem soutěže bylo probudit a prohloubit zájem dětí o přírodní vědy a současně o studium technických škol. Soutěž byla tříkolová. V 1. kole žáci na svých ZŠ řešili teoretický test, nejlepší řešitelé postoupili do 2. kola, kde prokázali své znalosti formou dalšího vědomostního testu. Klání proběhlo v příjemné přátelské atmosféře, všichni účastníci projevíli velmi dobré znalosti a jejich úsilí bylo korunováno i hodnotnými odměnami, které štědře poskytl sponzor celé akce Precheza a.s. Přerov. Nejlepší 3 žáci postoupili do finále, které se uskutečnilo v březnu v prostorách Univerzity Pardubice, kde proběhlo měření sil s ostatními vítězi soutěže z různých koutů republiky.

Veletrh fiktivních firem

Druhý veletrh fiktivních firem pořádaný naší školou proběhl v prostorách Střední školy polygrafické v Olomouci. Veletrhu se zúčastnilo 19 fiktivních firem středních škol z Čech i Moravy. V rámci veletrhu proběhlo několik soutěží: o nejlepší slogan, nejlepší firmu a nejlepší prezentaci firmy v anglickém jazyce. Součástí veletrhu byl i program pro žáky základních škol olomouckého regionu, kteří se seznámili se základy finanční gramotnosti. Na veletrhu se jim představila fiktivní banka, směnárna, pošta a i jednotlivé smyšlené firmy. Žáci základních škol viděli produkty a postupy obchodníků, naučili se zásadám správné prezentace a vyzkoušeli si i speciální programy na tvorbu propagačních materiálů nebo stříhání krátkých videí. Akce byla podpořena školským odborem Magistrátu města Olomouce, firmou Haneywell a Edukol Olomouc. Podařilo se nám propojit aktivity žáků středních i základních škol a jsme spokojeni, že náš druhý veletrh fiktivních firem byl velmi úspěšný.

Celostátní soutěž odborných dovedností

V dubnu 2014 se konala Soutěž odborných dovedností oboru „Logistické a finanční služby“ u nás v Olomouci. Hlavní garantem celé soutěže byla Česká pošta s. p. Naše škola vytvořila jedno tříčlenné soutěžní družstvo – žákyně 3. F. Soutěže se zúčastnilo deset škol z celé České republiky. První den se odpoledne sjížděla všechna družstva. Pro účastníky jsme zajistili večerní prohlídku historické Olomouce s průvodcem, která měla velký úspěch. Druhý den byl soutěžní. Proběhla teoretická část týkající se profesního zaměření studentů. Večer se soutěžící družstva

zúčastnila sportovního utkání v bowlingu. Třetí den probíhaly praktické dovednosti studentů tj. doručování zásilek včetně vyúčtování s doručovateli, práce u přepážky a trénink profesního jednání. Družstvo našich studentek se umístilo na 4. místě. Organizaci soutěže jsme zvládli velmi dobře, všichni účastníci odjžděli spokojení.

Mezinárodní veletrh fiktivních firem Ostrava

Žáci 3. E se zúčastnili v březnu Mezinárodního veletrhu fiktivních firem v Ostravě. Připravili si prezentace a výzdobu stánků. Firmy se zúčastnily několika soutěží. Zástupci všech firem se velice snažili o profesionální vystupování při obchodování s ostatními firmami.

Chemická olympiáda

Podařilo se nám aktivně zapojit žáky oboru Aplikovaná chemie do účasti v chemické olympiádě a náš žák byl první v krajském kole.

Podmínky ke vzdělávání a zlepšení prostředí školy

Ve školním roce 2013/2014 pokračovaly naplánované úpravy školy a domova mládeže. Za nejdůležitější považujeme:

- Rekonstrukci 20 pokojů na domově mládeže
- vybavení deseti pokojů novým nábytkem na domově mládeže.

Domov mládeže

Domov mládeže poskytuje ubytování žákům středních škol a studentům vyšších odborných škol. Naším žákům nabízíme pohodlné ubytování v třílůžkových pokojích s vlastním sociálním zařízením. Na pokojích mají žáci k dispozici připojení na internet.

K pohodlí ubytovaných slouží také moderně vybavené společenské místnosti: klubovny s televizí, kuchyňky, studovny s počítačem, místnost s klavírem, knihovna, herna na pink-pong, posilovna, tělocvična, venkovní hřiště.

Hlavním úkolem domova mládeže je vést žáky k plnohodnotnému využití volného času. Proto vychovatelé připravují pestrou nabídku zájmových kroužků: chovatelský, výtvarný, dramatický, vaření, volejbal, fotbal, jóga, bosu, pilates.

Kromě pravidelných aktivit se v loňském roce uskutečnily následující akce:

- Vánoční představení pro klienty LDN Hradisko a DD Chválkovice
- Účast na projektu Active Citizen
- Výlety do Prahy s návštěvou divadelního a muzikálového představení
- Návštěva Drop-in centra
- Návštěva městské policie - prohlídka kamerového systému
- Beseda s policií ČR – kriminality mládeže
- Návštěva ekologického centra Sluňákov

- Kurz in-line
- Vánoční dílna
- Turnaj ve florbalu o pohár SŠLCH
- Výtvarná soutěž, fotosoutěž, soutěž v piškvorkách, soutěž o nejhezčí kraslici
- Prostřeno – soutěž ve vaření mezi patry
- Turnaj DM v pink pongu
- Návštěva hasičské zbrojnice v Černovíře
- Valentýnská diskotéka
- Vánoční Olomouc – představení na náměstí
- Sběr víček pro nemocné děti
- Zájezd Osvětim
- Hrady a zámky ČR – projekce
- Beseda – finanční gramotnost
- Večerní Kopeček
- Táborák s kytarou
- Soutěž ve volejbale mezi patry
- Nmoderní trojboj
- Výlet do litovelského Pomoraví
- Návštěva Moravského divadla v Olomouci
- Mikulášská nadílka

I) Výsledky inspekční činnosti provedené ČŠI

Ve sledovaném období proběhla na naší škole inspekce zaměřená na sledování průběhu podzimních maturitních zkoušek a v jarním období se inspekce zaměřila na sledování průběhu praktické maturitní zkoušky oboru Aplikovaná chemie. Obě inspekce proběhly bez připomínek.

J) Hospodaření školy – základní údaje

1. Organizační struktura příspěvkové organizace SŠLCH, Olomouc, U Hradiska 29:

Zaměstnanci

Rozpočtem stanovený limit zaměstnanců 51,47 nebyl v roce 2013 překročen. K 31. 12. 2013 činil stav 50 fyzických osob, 48,423 přepočtených osob. Z uvedeného počtu bylo 5 zkrácených úvazků. Výuka autoškoly byla smluvně zajištěna externě firmou Autoškola Josef Sychra, Jeremiášova 431/8 Olomouc a Autoškola Lubomír Cahlík, tř. Čs. Armády 185, 753 01 Hranice.

Zajišťování nepedagogických služeb

Úklidové služby zajišťujeme od vzniku školy tj. od 1. 7. 2006 vlastními silami – na hlavní budově školy pracují 3 uklízečky na plný úvazek a 1 uklízečka na zkrácený úvazek z toho 1 pracovnice 0,5 úvazkem v hlavní činnosti a 0,5 úvazkem v doplňkové činnosti. V budově domova mládeže pracují 3 uklízečky a 1 noční vrátný.

Celková úklidová plocha činí 12 310 m². Na jednu uklízečku náleží plocha asi 1 300 m².

Zaměstnáváme 2 pracovníky na údržbu školního objektu – 1 domovník a 1 školník. Škola se potýká s mnoha problémy, které se týkají závad a oprav. Vlastními pracovníky tudíž zajišťujeme opravy, které bychom museli jinak platit drahým firmám, navíc ke škole náleží sportovní areál a velké okolní plochy potřebující náležitou údržbu. O sportovní areál se stará školník spolu s údržbářem, které škola platí z doplňkové činnosti na dohodu o provedení práce. Externě pro nás pracuje pravidelně elektrikář, který svoje služby fakturuje, ovšem za částky, které jsou pro školu velice výhodné. Od roku 2009 zajišťujeme mzdové a personální služby placenou externí službou – Mzdy Zdeňka Slouková, vzhledem k tomu, že škola nemá vlastní mzdovou účetní. Ke zpracování ročního výkazu za organizaci přiznání dani z příjmu využíváme daňovou poradkyni od firmy Daňové poradenství Tomáš Paclík, Olomouc. Kopírovací služby si zajišťujeme ve škole sami. Počet kopií je sledován ředitelkou školy, kdy jednotlivým pedagogickým pracovníkům školy byly přiděleny kódy.

2. Závodní stravování zaměstnanců organizace

Stravování zaměstnanců školy je zajišťováno ve školní výdejně v ceně 60,00 Kč. Z toho zaměstnanec hradí 22,00 Kč, 11,00 z FKSP a 27,00 Kč z nákladů školy. Rovněž je zaměstnancům na domově mládeže poskytnuto stravování formou večeří v celkové hodnotě 60,00 Kč, z toho zaměstnanec hradí 22,00 Kč, 11,00 z FKSP a 27,00 Kč z nákladů školy. Žáci hradí stravu v ceně 22,00 Kč za snídani, 28,00 Kč a oběd a 29,00 Kč za večeři.

Školní jídelna s kapacitou 240 hlavních jídel plně uspokojuje požadavky na stravování ze strany žáků i zaměstnanců. Škola zajišťuje ve stravovacím zařízení stravování celkem pro 266 stálých strávníků dle stavu k 31. 10. 2013 (z toho 230 žáků odebírá jen oběd, celodenní stravování využívá v průměru 92 studentů a 36 zaměstnanců). Ve sledovaném období bylo žákům a zaměstnancům naší školy poskytnuto **23 820** porcí v průběhu školního roku. Z toho bylo 5 345 obědů poskytnuto zaměstnancům, studentům byla strava zajištěna celodenní formou, kdy bylo vydáno 3 772 snídaní, 9 396 obědů a 5 307 večeří. V době školních prázdnin škola stravu neposkytuje.

3. Hospodaření školy

Zpráva o hospodaření Střední školy logistiky a chemie, Olomouc, U Hradiska 29 za rok 2013 je souhrnným materiálem, zpracovaným se závaznou osnovou stanovenou zřizovatelem. Hlavním ekonomickým nástrojem hospodaření školy je vyrovnaný rozpočet. Financování činnosti střední školy je kombinací dotací ze státního rozpočtu poskytovaných prostřednictvím zřizovatele, dotací zřizovatele a z příjmů vlastní a doplňkové činnosti.

Hlavním ekonomickým nástrojem pro hospodaření školy je vyrovnaný rozpočet. Škola zabezpečovala činnost a plnění úkolů tak, jak jsou vymezené k hlavnímu účelu a předmětu činnosti a v doplňkové činnosti organizace dané Zřizovací listinou Olomouckého kraje.

Základním zdrojem financování vzdělávací činnosti naší školy je dotace MŠMT poskytnutá prostřednictvím zřizovatele, tj. Olomouckého kraje, a prostředky na provoz poskytnuté zřizovatelem.

Účetnictví je vedeno průkazným způsobem, je úplné a správné, a věrně zobrazuje hospodářské skutečnosti. Všechny účetní případy jsou doloženy účetními doklady. Účetní zápisy jsou seřazeny v účetních knihách. Účetnictví školy je sledováno podle středisek.

Veškeré předepsané závazné ukazatele včetně limitu pracovníků a odvodu do rozpočtu kraje byly dodrženy. Kladný výsledek hospodaření činil celkem **227 175,06 Kč**, z toho v hlavní činnosti vytvořen vlastní činností **18 660,06 Kč** a v doplňkové činnosti činil **208 515,00 Kč**. Tento zisk byl dosažen zejména z ubytovacích služeb na domově mládeže a dále z pronájmů bytu, tělocvičen, laboratoří a nebytových prostor školy a volných pokojů domova mládeže. V doplňkové činnosti jsou náklady v přímé závislosti na vývoji výnosů. Ke zlepšení příjmové stránky přispěly především vlastní příjmy. Nejvyšší podíl na vlastních příjmech ve sledovaném roce měla tržba ubytování na domově mládež.

V žádném stanoveném ukazateli nedošlo k jeho překročení, škola čerpala všechny prostředky tak, jak jí bylo stanoveno.

Ve sledovaném období jsme se řídili závaznými ukazateli Krajského úřadu Olomouckého kraje takto:

Příspěvky a dotace celkem:

z toho na přímé náklady na vzdělávání UZ 33353	19 594 600,00 Kč
z toho platy pedagogové a nepedagogové	14 080 000,00 Kč
OON pedagogové a nepedagogové	222 000,00 Kč
Odvody	4 953 000,00 Kč
ONIV	339 600,00 Kč
Maturity UZ 33034	83 251,00 Kč
Na provozní výdaje UZ 00020	4 835 000,00 Kč
Příspěvek zřizovatele na odpisy UZ 00006	937 194,00 Kč
Příspěvek na opravy UZ 00010	225 000,00 Kč
Projekt OPVK DIGI III. UZ 00002	1 625 097,80 Kč
Projekt EU školám VICTIV UZ 33031	690 538,54 Kč
CUOK – dotace na mzdy UZ 00009	5 772,00 Kč
Projekt Podpora tech. a přírod. vzděl. UZ 33019	280 386,30 Kč
Projekt COMENIUS	41 484,00 Kč
Veletrh fiktivních firem – dotace z Magistrátu města Olomouce	5 000,00 Kč
Projekt ACTIVE CITIZENS	12 898,00 Kč
Ostatní	

Tvorba výsledku hospodaření

Ve sledovaném období škola vynaložila na svůj provoz celkem **32 094 620,75 Kč**. Tyto náklady byly kryty jak z dotace ze státního rozpočtu, od zřizovatele, tak z vlastních zdrojů a doplňkové činnosti. Škola získala finanční prostředky na svou činnost od zřizovatele, ze státního rozpočtu a hlavní činnosti ve výši **31 379 049,35 Kč**. Z uvedeného vyplývá, že ve sledovaném období škola použila pro svou činnost všechny finanční prostředky, které obdržela na přímé i provozní náklady. Ostatní náklady ve výši **715 571,40 Kč** byly školou kryty z vlastních zdrojů a doplňkové činnosti. Všechny náklady byly použity po zvážení vedením školy účelně pro úspěšné plnění vzdělávacích a provozních procesů v průběhu roku.

4. Hlavní činnost

4.1. Náklady v hlavní činnosti

Spotřeba materiálu - účet 501	1 132 612,21 Kč
Spotřeba energie - účet 502	2 733 510,63 Kč
Opravy a udržování - účet 511	1 235 176,00 Kč
Cestovné - účet 512	100 441,00 Kč
Náklady na reprezentaci - účet 513	5 031,00 Kč
Ostatní služby – účet 518	3 162 124,29 Kč
Mzdové náklady celkem:	15 673 369,00 Kč
Z toho: platy – účet 521	15 246 515,00 Kč
Zákonné a ostatní sociální pojištění – účet 524, 525	5 106 175,70 Kč
Zákonné a sociální náklady – účet 527, 528	285 595,00 Kč
Daně a poplatky - účet 531, 532 a 538	735,00 Kč
Odpisy dlouhodobého majetku - účet 551	990 816,00 Kč
Ostatní náklady	
Celkové náklady na hlavní činnost	32 094 620,75 Kč

4.2. Výnosy v hlavní činnosti

Dotace ze státního rozpočtu, zřizovatele a jiných poskytovatelů dotací

Výnosy z hlavní činnosti představují příspěvky a dotace na provoz, které škola dostává ze státního rozpočtu, ale také z rozpočtu svého zřizovatele, z rozpočtu EU, Magistrát města Olomouc, atd.

Obdrželi jsme níže uvedené dotace:

Na provozní výdaje: UZ 00020	4 835 000,00 Kč
Příspěvek na odpisy UZ 0006	937 194,00 Kč
Přímé náklady na vzdělání UZ 33353	19 594 600,00 Kč
Rozvojový program Maturity UZ 33034	83 251,00 Kč
Dotace na havarijní opravu oken UZ 000010	225 000,00 Kč
Projekt OPVK DIGI III. UZ 00002	3 857 631,49 Kč
Projekt EU školám VICTIV UZ 33031	440 409,60 Kč
CUOK – dotace na mzdy UZ 00009	5 772,00 Kč
Příspěvek na veletrh FF – Magistrát města Olomouce	5 000,00 Kč
Projekt Podpora tech. a přírod. vzděl. UZ 33019	134 974,08 Kč
Projekt COMENIUS	75 016,48 Kč

Celkem poskytnuté dotace ze státního rozpočtu v roce 2013 činily **30 609 209,02 Kč** a dotace byly plně vyčerpány nebo převedeny do rezervního fondu v celkové výši 520 659,54 Kč. Pouze u dotace na havarijní opravu oken UZ 00010 činí vratka 447,00 Kč z důvodu nižší vysoutěžené ceny, než jaká byla uvedena ve výzvě výběrového řízení. Další vratka je u dotace UZ 33 034 – rozvojový program maturity podzim ve výši 658,00 Kč. K nedočerpání došlo v důsledku pevně stanovených pravidel ministerstvem školství.

Všechny uvedené dotace byly využity dle účelu svého použití. Z dotace na přímé náklady byly čerpány mzdové prostředky vyplacené v hlavní činnosti školy a tomu odpovídající zdravotní a sociální pojištění, přiděl do FKSP, příspěvek zaměstnancům na stravování a částečně náklady na cestovné a DVPP.

4.3. Výnosy z dotací ze státního rozpočtu a od zřizovatele, z prodeje vlastních výrobků, z prodeje služeb a pronájmů, dotace od NAEP, dotace MŠMT

Výnosy z prodeje služeb	3 455 567,40 Kč
Z toho: ubytování studentů	1 926 000,00 Kč
Výnosy z pronájmů	189 098,00 Kč
Výnosy z prodeje materiálu	105 941,00 Kč
Výnosy z prod. DHM kromě pozemků	8750,00 Kč
Čerpání fondů	68 948,00 Kč
Ostatní výnosy z činnosti	38 040,00 Kč
Úroky	830,54 Kč
Příspěvek od zřizovatele a ze státního rozpočtu	27 194 926,25 Kč
Projekt Comenius dotace od NAEP	24 800,00 Kč
Projekt OPVK	2 054 327,89 Kč
Celkové výnosy na hlavní činnost	31 844 715,65 Kč-

5. Doplnková činnost

Zřizovací listinou je škole umožněno pronajímat svěřený majetek v rámci doplňkové činnosti. V rámci svých možností pronajímá škola krátkodobě učebny, sportovní halu a tenisové kurty v odpoledních hodinách a o víkendech, kdy v těchto prostorách neprobíhá výuka. Škola se snaží využívat prostory co nejlépe a nejúčelněji. Zájem o pronájem je spíše ze stran nepodnikatelských subjektů zaměřených na vzdělání a volnočasové aktivity dětí a dospělých. Vedení školy se proto snaží tvořit výši nájemného v mezích únosnosti finančních možností těchto organizací. Vytváří prostor pro užívání místností v co největší míře jak jednorázově, tak periodicky se opakujících pronájmů.

Kalkulace pronájmu jsou prováděny především tak, aby byly kryty náklady spojené s pronájemy.

V doplňkové činnosti poskytuje škola ubytování cizím osobám v domově mládeže a to během víkendů či prázdnin v průběhu školního roku. V roce 2013 proběhlo celkem šest větších akcí pro ubytování cizích osob, jako bylo ubytování Urgentní medicína a medicína katastrof studentů LF UP Olomouc, výchovný prázdninový pobyt města Šumperka nebo i ubytování účastníků zájezdu v letních měsících, či Festa Academica 2013, kdy zde byly ubytovány studentské sbory celkem za 227 600,00 Kč. Výnosy doplňkové činnosti školy tvoří zejména finanční prostředky z pronájmů tělocvičen, bytů, nápojových automatů, laboratoří, kantýny a tenisových kurtů.

O pronájem tělocvičen je i nadále zájem ze strany nájemců, ačkoli škola leží v okrajové části města a ve večerních hodinách, kdy je o pronájem největší poptávka, je zde špatná dostupnost městské dopravy. Čistý nájem za tělocvičnu činí 30,00 Kč za 1 pronajatou hodinu. Celkový nájem spojený se službami za 1 pronajatou hodinu u malé i velké tělocvičny činil 350,00 Kč. Pronájmy chemických laboratoří nejsou příliš časté. Jedná se o nepravidelné akce a to hlavně v rámci pomoci okolním školám, kterým chybí odpovídající vybavení. Za jednu hodinu v jedné laboratoři jsme v roce 2013 fakturovali 150,00 Kč. Rovněž provádíme pronájem tenisových kurtů. Čistý nájem za 1 pronajatou hodinu je 150,00 Kč nebo permanentní vstupenka v hodnotě 2 000,00 Kč za celou sezónu.

Byt umístěný v budově domova mládeže je pronajímán zaměstnanci školy. V souladu s ustanovením zákona č.107/2006 Sb. a Sdělením Ministerstva pro místní rozvoj č.333/2006 Sb.,

nájem za byty od 1. února 2011 činí 83,99 Kč za 1 m² za 1 měsíc. Cena za odběr elektřiny a spotřeba vody vychází z celkové roční faktury hrazené školou, a následně je rozúčtována dle naměřených stavů na podružném elektroměru a vodoměru u bytové jednotky za aktuální kalendářní měsíc.

Celkový výsledek hospodaření za rok 2013 byl ziskový ve výši 227 175,06 Kč.

Výsledek hospodaření v hlavní činnosti. Výsledek hospodaření v hlavní činnosti činil zisk ve výši **18 660,06 Kč.**

Výsledek hospodaření v doplňkové činnosti. Celkový výsledek hospodaření v rámci doplňkové činnosti byl ziskový ve výši **208 515,00 Kč.**

K) Zapojení školy do rozvojových a mezinárodních programů

Naše škola nebyla ve sledovaném období zapojena do rozvojových a mezinárodních programů.

L) Zapojení školy do dalšího vzdělávání v rámci celoživotního učení

UNIV3

Naše škola byla ve sledovaném období zapojena do realizace dalšího vzdělávání v rámci celoživotního učení. Ve sledovaném období jsme ale realizovali projekt UNIV3, který je zaměřený podporu rekvalifikací, připravuje lidi k vykonání odborné zkoušky a propojuje se s tzv. „procesem uznávání“. Ve škole jsme připravili a ověřili dva rekvalifikační programy: *Pracovník univerzální poštovní přepážky* a *Pracovník poštovní přepravy I.*

Projekt POSPOLU

Cílem projektu Pospolu je podporovat spolupráci škol a firem tak, aby z odborných škol vycházeli absolventi škol lépe připravení na požadavky trhu práce. V rámci projektu bude vyhotovena metodická publikace, pro profilovou zkoušku oboru Provoz a ekonomika dopravy.

M) Projekty předložené a realizované školou

VICTIV (EU - peníze středním školám)

Od 1. 9. 2012 se na naší škole realizuje projekt „EU - peníze středním školám“. Zaměřili jsme se na dvě oblasti: „Inovaci a zkvalitnění výuky prostřednictvím ICT“ a „Vytváření podmínek pro rozvoj znalostí, schopností a dovedností v oblasti finanční gramotnosti“. V rámci projektu bude vytvořeno a ověřeno 25 sad DUMů. Dovybavíme školu výpočetní technikou, vytvoříme další učebny s možností projekce. Do projektu je zapojeno 16 vyučujících, kteří vytvořili materiály tak, aby byly využity ve všech ročnících a oborech školy.

V hodnoceném období byly vytvořeny, ověřeny a odevzdány všechny sady výukových materiálů, učitelé absolvovali kontrolní testování zvládnutí obsluhy počítače: WINDOWS 8, MS OFFICE: práce v programu WORD 2013 a POWER POINT 2013.

Partnerství v projektech

„Podpora technického a přírodovědného vzdělávání v Olomouckém kraji“

V hodnoceném období jsme velmi aktivně pracovali v projektu, který je podpořený z Operačního programu Vzdělávání pro konkurenceschopnost. Cílem projektu je investiční, neinvestiční a metodická podpora a rozvoj přírodovědného a technického vzdělávání na středních a základních školách Olomouckého kraje. Nástroje k dosažení těchto cílů jsou především:

- Vybudování/inovace regionálního centra vzdělávání
- Zvýšení kvality vzdělávání zapojením odborníků z praxe a akademické sféry
- Rozšíření poskytovaného vzdělávání o specificky zaměřené zájmové vzdělávání
- Aktivizace a iniciace zájmu cílových skupin z řad žáků základních škol
- Implementace moderních metod vzdělávání (badatelství, vzájemné učení apod.), vytvoření kooperativních komunit.

Primární cílovou skupinou jsou žáci středních odborných škol, středních odborných učilišť, odborných učilišť, gymnázií a také žáci základních škol. Do projektu je zapojeno 100 základních škol z Olomouckého kraje. Sekundární cílovou skupinou jsou pedagogičtí pracovníci těchto škol, jelikož jsou jedni z nejdůležitějších aktérů vzdělávacího systému a zásadním způsobem ovlivňují kvalitu vzdělávání.

V rámci realizace projektu dojde k zásadnímu rozšíření možností volnočasových aktivit pro žáky středních a základních škol v našem regionu, dále vzniknou programy vzájemného učení a dojde ke sdílení odborných učeben středních škol pro povinnou výuku základních škol. Rovněž bude vytvořena komplexní databáze elektronických výukových materiálů pro příslušné obory, které budou navíc reflektovat nově vybudovaná či inovovaná regionální centra vzdělávání. Neméně důležitou součástí projektu bude spolupráce nejen se zástupci zaměstnavatelů v rámci komunitního rozvoje, ale také s akademickou sférou.

Celkovým výstupem projektu pak bude zvýšení konkurenceschopnosti a uplatnitelnosti studentů středních škol na trhu práce a jejich motivace do dalšího odborného studia v rámci terciárního vzdělávání v technických a přírodovědných oborech. Pro pedagogické pracovníky bude výstup představovat nejen zkvalitnění jejich výukových metod a zvýšení odborné kvalifikace díky odbornému zaškolení v práci s nejnovějšími technologiemi a zařízeními vybudovaných odborných učeben, laboratoří a dalších specializovaných pracovišť, ale také praktická a okamžitá aplikovatelnost ve výuce primární cílové skupiny nebo trhu práce. Žáci základních škol budou proaktivně motivováni ke směřování budoucího zaměření studia v přírodovědeckých a technických oborech prostřednictvím volnočasových aktivit, ale i v rámci povinné výuky ve spolupráci se středními školami. Odborníci z praxe/odborníci z vysokých škol a univerzit předají studentům a pedagogům své zkušenosti a seznámí své potenciální zaměstnavatele/absolventy s možnostmi jejich uplatnění na trhu práce. Zároveň mohou svými zkušenostmi přispět k výuce tak, aby lépe reflektovala a pružněji reagovala na aktuální vývoj v dané oblasti a také potřeby zaměstnavatelů.

Projekt vznikl, aby pomohl odstranit klesající tendenci zájmu o přírodovědné a technické obory. Zejména v případě technických oborů je sledován protichůdný vývoj, tedy že se snižuje počet absolventů technických oborů a současně se poptávka bez ohledu na tento pokles zvyšuje. Tato poptávka se i nadále bude zvyšovat, ale pouze za předpokladu, že dojde ke zvýšení kvalifikace absolventů a jejich uplatnitelnosti na trhu práce. Důraz musí být kladen na reflexi aktuálních požadavků trhu práce, propojením teorie s praxí a zejména držení kroku s moderními technologiemi.

V rámci projektu a s podporou školy jsme vybudovali dvě nové moderní laboratoře pro výuku chemie.

Zapojení do projektů realizovaných jinými organizacemi

ACTIVE CITIZENS

Pokračovali jsme v projektu Active Citizens - komunitní vzdělávání pro střední školy. Šlo o tříletý projekt (2012-2014), který společně realizují British Council a Člověk v tísni, o. p. s. (program Varianty). Jeho cílem je vzdělávání učitelů a studentů v komunitní oblasti a dlouhodobý rozvoj škol jakožto center komunitního života.

V rámci projektu jsme už realizovali druhý projekt s názvem „Indiáni z Černovíra“. Dosáhli jsme pravidelné spolupráce se Střediskem rané péče TAMTAM v Olomouci v podobě pomoci i vzdělávání. Žáci školy se naučili, jak jednat a komunikovat se sluchově postiženými osobami, obohatili své zkušenosti o znakovou řeč a zapojili se do skutečné činnosti pracovníků střediska. Konkrétně to znamenalo roztřídění zvukových hraček a úklid místnosti s pomůckami přímo na středisku péče, beseda s pracovníky střediska, pomoc s ICT na středisku a příprava a realizace Dětského dne 25. 6. 2014, který proběhl na hřišti a v prostorách naší školy. Do projektu se zapojila celá třída 1. ročníku oboru Aplikovaná chemie, která připravila červnový Den dětí. Vymyslela akce a stanoviště s úkoly pro děti, nakoupila materiál a potřebné pomůcky sama vyrobila. Den dětí probíhal celý den - od 9 do 18 hodin.

N) Spolupráce s odborovými organizacemi, organizacemi zaměstnavatelů a dalšími partnery při plnění úkolů ve vzdělávání.

Spolupráce s odborovou organizací

- Na škole pracuje odborová organizace. Spolupráce vedení školy s odborovou organizací je na velmi dobré úrovni. Podmínky spolupráce jsou definovány v kolektivní smlouvě.

Spolupráce s jinými středními školami a institucemi

- Jsme členem Asociace středních škol ICT, poštovníctví, peněžnictví a logistiky. Pravidelně se zástupci vedení školy účastní setkání této asociace. Ve školním roce 2013/2014 se uskutečnila 2 setkání asociace. Řešily se především otázky školních vzdělávacích programů a jednotných závěrečných zkoušek. Naše škola patří k nejaktivnějším členům asociace.

- Dále jsme členem asociace středních chemických škol. V červnu 2014 jsme se zúčastnili setkání členů asociace. Jednání bylo zaměřeno na analýzu zájmu o vzdělávání v chemických oborech, předávání zkušeností s tvorbou a realizací ŠVP.
- Jsme také členy Svazu spedice a logistiky. Ve školním roce jsme se zúčastnili setkání, na kterých jsme získali řadu podkladů pro tvorbu studijních materiálů oboru PED.
- Spolupracujeme s PřF UP Olomouc pro chemické obory a jsme fakultní školou přírodovědecké fakulty.

Spolupráce se sociálními partnery

Našimi hlavními sociálními partnery ve školním roce 2013/2014 byly:

Pro obory 37-42-M/01 Logistické a finanční služby

- Česká pošta, s. p, Politických vězňů 909/4, Praha 1, pobočky v Olomouci
- Československá obchodní banka, Poštovní spořitelna-pobočka Olomouc, Horní nám. 27
- Unicredit Bank, 28. října 15, 772 00 Olomouc
- Komerční banka, Galerie Šantovka, Polská 1, 779 00 Olomouc
- CK Ski International s. r. o, Cestovní kancelář, Opletalova 10, Olomouc
- Československá obchodní banka, a. s., Dolní nám.28/29, Olomouc
- Československá obchodní banka, a. s., Horní náměstí.6, Olomouc
- Raiffeisen BANK, pobočka Olomouc, nám. Národních hrdinů 447/1, Olomouc

Pro obor 37-41-M/01 Provoz a ekonomika dopravy

- Česká pošta, s. p, Politických vězňů 909/4, Praha 1 pobočky v Olomouci- Převážní uzel Olomouc 02 a Postkomplet Olomouc
- CK Ski International s.r.o, Cestovní kancelář, Opletalova 10, Olomouc
- PROBAL-Plus, balení a distribuce zásilek, Studentská 5, Olomouc
- ČECHOFRACHT a.s., obchodní zastoupení střední Morava, Sladkovského 41, Olomouc
- INTERFRACHT, mezinárodní spedice, tř. Kosmonautů 6, Olomouc
- Geis CZ s.r.o., Nádražní 25, Mohelnice
- Unicredit Bank, 28. října 15, 772 00 Olomouc
- Komerční banka, Galerie Šantovka, Polská 1, 779 00 Olomouc

Pro obor 28-44-M/01 Aplikovaná chemie

- Pokračuje spolupráce s Prechezou Přerov. Žáci zde opakovaně absolvovali odbornou praxi.
- Pokračujeme ve spolupráci s firmou Honeywell.
- V rámci odborné praxe získáváme nové kontakty. Například velmi dobře byli hodnoceni žáci ve Zdravotním ústavu Olomouc, opakovaně mají žáci praxi ve Farmaku.

Spolupráce s organizacemi zaměstnavatelů a dalšími partnery spočívala v uplynulém školním roce především na bázi zajištění praktického vyučování a souvisejících odborných praxích oborů Aplikovaná chemie, Logistické a finanční služby, Provoz a ekonomika dopravy se zaměřením na zasílatelství a Manipulant poštovního provozu a přepravy. Bylo nám umožněno doplnit výuku

formou exkurzí v jednotlivých podnicích a v neposlední řadě měli naši žáci možnost vykonávat u našich sociálních partnerů odbornou praxi.

Velký význam má pro nás spolupráce s firmou Geis CZ s. r. o. Vybraní žáci u firmy vykonávají odbornou praxi a současně se připravují na své povolání. Dva žáci získali studijní stipendium a následně po vykonání maturitních zkoušky se stali zaměstnanci firmy.

Závěrečné hodnocení

Uplynulý školní rok 2013/2014 byl pro školu úspěšný. Podařilo se zlepšit prostředí domova mládeže, zajistit dostatek didaktických pomůcek pro výuku. Usilujeme o to, abychom byli nedílnou součástí systému středních škol Olomouckého kraje - buď aktivní účastí na akcích pořádaných jinými školami nejen v rámci kraje, ale i s celostátní působností nebo pořádáním vlastních akcí.

Realizujeme vlastní projekty a jsme partnery v projektech. Žáky i vyučující více zapojujeme do aktivit, které úspěšně doplňují výuku a napomáhají ke zkvalitnění profilu absolventa.

Daří se nám navazovat a udržovat spolupráci se sociálními partnery a zvyšovat tak možnosti uplatnění našich absolventů na trhu práce.

Olomouc 10. října 2014

PaedDr. Daruše Mádrová
ředitelka školy

Schváleno školskou radou dne 14. října 2014

Mgr. Pavla Pohloučková
předseda školské rady

