

Výroční zpráva o činnosti školy za školní rok 2016 – 2017

Olomouc 6. října 2017

PaedDr. Daruše Mádrová
ředitelka školy

Pedagogickou radou schváleno dne 9. října 2017

Školskou radou schváleno dne 12. října 2017

Ing. Irena Hegerová
předsedkyně školské rady

Obsah:

A) ZÁKLADNÍ ÚDAJE O ŠKOLE A ŠKOLSKÉ RADĚ.....	4
B) PŘEHLED OBORŮ VZDĚLÁVÁNÍ.....	5
C) RÁMCOVÝ POPIS PERSONÁLNÍHO ZABEZPEČENÍ ČINNOSTI ŠKOLY.....	6
D) ÚDAJE O PŘIJÍMACÍM ŘÍZENÍ A NÁSLEDNÉM PŘIJETÍ DO ŠKOLY.....	8
E) ÚDAJE O VÝSLEDKÁCH VZDĚLÁVÁNÍ ŽÁKŮ.....	8
PŘEHLED TŘÍD A TŘÍDNÍCH UČITELŮ.....	8
VÝSLEDKY VZDĚLÁVÁNÍ - 1. POLOLETÍ.....	9
VÝSLEDKY VZDĚLÁVÁNÍ - 2. POLOLETÍ.....	9
<i>Profilová zkouška.....</i>	<i>12</i>
<i>Praktická zkouška.....</i>	<i>13</i>
<i>Výsledky maturitních zkoušek.....</i>	<i>14</i>
UPLATNĚNÍ ABSOLVENTŮ.....	15
ZPRÁVA METODIKA PREVENCE.....	16
ŠKOLNÍ PORADENSKÉ CENTRUM (ŠPC).....	17
G) DALŠÍ VZDĚLÁVÁNÍ PRACOVNÍKŮ.....	19
H) ÚDAJE O AKTIVITÁCH A PREZENTACI ŠKOLY NA VEŘEJNOSTI.....	22
ŠKOLNÍ A MIMOŠKOLNÍ AKTIVITY.....	22
<i>Exkurze.....</i>	<i>22</i>
<i>Chemická olympiáda.....</i>	<i>22</i>
<i>Podpora podnikavosti žáků ZŠ a SŠ v Olomouckém kraji.....</i>	<i>22</i>
<i>Logistik Junior.....</i>	<i>22</i>
<i>Celostátní soutěž odborných dovedností 2017.....</i>	<i>22</i>
<i>Besedy v knihovně.....</i>	<i>22</i>
<i>Přehled dalších aktivit.....</i>	<i>23</i>
AKTIVITY PRO ŽÁKY ZÁKLADNÍCH A STŘEDNÍCH ŠKOL.....	24
<i>Nebojme se chemie.....</i>	<i>24</i>
<i>Soutěž Mladý chemik.....</i>	<i>24</i>
<i>Veletrh fiktivních firem.....</i>	<i>25</i>
PODMÍNKY KE VZDĚLÁVÁNÍ A ZLEPŠENÍ PROSTŘEDÍ ŠKOLY.....	25
DOMOV MLÁDEŽE.....	25
I) VÝSLEDKY INSPEKČNÍ ČINNOSTI PROVEDENÉ ČŠI.....	26
J) HOSPODAŘENÍ ŠKOLY – ZÁKLADNÍ ÚDAJE.....	27
POROVNÁNÍ NÁKLADŮ ZA ROK 2016 A 2015.....	28
HLAVNÍ ČINNOST.....	30
VÝNOSY V HLAVNÍ ČINNOSTI.....	30
POROVNÁNÍ VÝNOSŮ ROKU 2016 A 2015.....	32
DOPLŇKOVÁ ČINNOST.....	33
ZÁVODNÍ STRAVOVÁNÍ ZAMĚSTNANCŮ ORGANIZACE.....	33
ZAMĚSTNANCI.....	34
K) ZAPOJENÍ ŠKOLY DO ROZVOJOVÝCH A MEZINÁRODNÍCH PROGRAMŮ ..	38

L) ZAPOJENÍ ŠKOLY DO DALŠÍHO VZDĚLÁVÁNÍ V RÁMCI CELOŽIVOTNÍHO UČENÍ.....	38
M) PROJEKTY PŘEDLOŽENÉ A REALIZOVANÉ ŠKOLOU.....	38
PROJEKTY REALIZOVANÉ ŠKOLOU.....	38
PARTNERSTVÍ V PROJEKTECH.....	38
<i>Podpora technického a přírodovědného vzdělávání v Olomouckém kraji.....</i>	<i>38</i>
ZAPOJENÍ DO PROJEKTŮ REALIZOVANÝCH JINÝMI ORGANIZACEMI.....	38
N) SPOLUPRÁCE S ODBOROVÝMI ORGANIZACEMI, ORGANIZACEMI ZAMĚSTNAVATELŮ A DALŠÍMI PARTNERY PŘI PLNĚNÍ ÚKOLŮ VE VZDĚLÁVÁNÍ.....	39
SPOLUPRÁCE S ODBOROVOU ORGANIZACÍ.....	39
SPOLUPRÁCE S JINÝMI STŘEDNÍMI ŠKOLAMI A INSTITUCEMI.....	39
SPOLUPRÁCE SE SOCIÁLNÍMI PARTNERY.....	39
ZÁVĚREČNÉ HODNOCENÍ.....	40

A) Základní údaje o škole a školské radě

Název:	Střední škola logistiky a chemie, Olomouc, U Hradiska 29
Sídlo:	U Hradiska 29, Olomouc
Právní forma:	příspěvková organizace s účinností od 1. 7. 2006
IČ:	00 845 337
IZO:	110 300 572
REDIZO:	600 016 986
Zřizovatel:	Olomoucký kraj
Ředitel:	PaedDr. Daruše Mádrová
Telefon, fax:	585 556 112
E-mail:	info@sslch.cz
www:	www.sslch.cz

Hlavním účelem zřízení organizace je poskytování výchovy a vzdělání.

Školská rada:

Současná školská rada byla zřízena v souladu s § 167 odst. 1 a 2 zákona č. 561/2004 Sb., o předškolním, základním, středním, vyšším odborném a jiném vzdělávání (Školský zákon) v platném znění a příslušnou vyhláškou.

Školskou radu tvoří 2 zástupci zřizovatele, 2 zástupci pedagogického sboru a 2 zástupci z řad rodičů a zletilých žáků. Školská rada schvaluje mimo jiné školní řád, pravidla pro hodnocení a klasifikaci žáků, výroční zprávu školy. Je seznamována s děním na škole a dokumenty, které se týkají provozu školy. Předsedkyní školské rady je Ing. Irena Hegerová.

Školská rada pracuje od 3. 5. 2017 v následujícím složení:

Zákonní zástupci nezletilých žáků, zletilí žáci a studenti:	Lenka Dvořáková Věra Hromádková
Pedagogičtí pracovníci školy:	Ing. Irena Hegerová PhDr. Marcela Lžičařová
Zástupci zřizovatele:	Ing. Aleš Skyva PhDr. Jitka Žižlavská

B) Přehled oborů vzdělávání

28-44-M/01 Aplikovaná chemie – zaměření (volí se od 3. ročníku studia): Analytická chemie, Farmaceutické substance; studium je denní, čtyřleté, ukončené maturitní zkouškou

37-42-M/01 Logistické a finanční služby - studium je denní, čtyřleté, ukončené maturitní zkouškou

37-41-M/01 Provoz a ekonomika dopravy se zaměřením na zasílatelství – studium je denní, čtyřleté, ukončené maturitní zkouškou

37-51-H/01 Manipulant poštovního provozu a přepravy – studium je denní, tříleté, ukončené závěrečnou zkouškou s výučním listem

SŠLCH Olomouc je součástí výchovně vzdělávací soustavy. Ve svém výchovně vzdělávacím programu uplatňuje jednotu výchovy a vzdělání, spojení školy se životem, usiluje o všestranný harmonický rozvoj osobnosti mladého člověka. Vychovává ho ve smyslu vědeckého poznání a v souladu se zásadami vlastenectví, humanity a demokracie, formuje jeho intelektuální a mravní rozvoj, připravuje ho na tvořivou práci a odbornou činnost v povolání, poskytuje výchovu estetickou, zdravotní, tělesnou, ekologickou.

SŠLCH zajišťuje žákům teoretické a praktické vyučování a poskytuje vzdělávání v oborech vzdělání, v nichž se dosahuje stupně:

- **středního vzdělání s maturitní zkouškou**, které připravuje své absolventy pro výkon některých náročných povolání a technickohospodářských činností provozního charakteru
- **středního vzdělání s výučním listem**, které připravuje absolventy pro výkon dělnických povolání a odborných činností v oboru poštovníctví a logistiky

Teoretická výuka probíhá ve třídách, které se na základě přijímacího řízení naplňují do počtu žáků schválených Radou Olomouckého kraje. Je zajišťována kolektivem pedagogických pracovníků, a to jak pro výuku všeobecně vzdělávacích předmětů, tak pro výuku odborných předmětů.

Předměty praxe, odborný výcvik a laboratoře se uskutečňují v odborných učebnách ve škole a na cvičných pracovištích nasmlouvaných podniků a firem ve skupinách, v nichž je počet žáků stanoven příslušnou vyhláškou. Souvislá odborná praxe je pak realizována u smluvních partnerů a firem.

Výchovné poradenství a prevenci rizikových jevů zabezpečuje úsek teoretické výchovy. Nepedagogické činnosti zajišťuje úsek ekonomicko-hospodářský. Škola má vlastní domov mládeže, kde zajišťuje ubytování žákům ze vzdálenějších míst olomouckého okresu i okresů jiných. Ve škole máme výdejnu jídla. Stravování žáků zajišťuje Střední škola zemědělská a zahradnická, Olomouc, U Hradiska 4 na základě smlouvy. Možnost doplňkového občerstvení (vybavení, sortiment), provozovatel občerstvení Luděk Motáň, Majetín IČ 26862891.

Pitný režim žáků je zajišťován prostřednictvím nápojových automatů, ve kterých je k dispozici balená voda, teplé a studené nápoje. Údržba automatů je prováděna provozovatelem firmou **ATE Company s. r. o.**, Olomouc, IČ 26862891.

Škola zajišťovala teoretickou, praktickou a odbornou výuku žáků s celkovým počtem **360** žáků v **15 třídách**, z toho:

- 37-42-M/01 Logistické a finanční služby: třídy 1.F, 2.F, 3.F, 4.F
- 28-44-M/01 Aplikovaná chemie: třída 1.A1, 1.A2, 2.A1, 2.A2, 3.A, 4.A
- 37-41-M/01 Provoz a ekonomika dopravy se zaměřením na zásílatelství: třídy 1.E, 2.E, 3.E, 4.E
- 37-51-H/01 Manipulant poštovního provozu a přepravy: třída 3.M

Zájmové činnosti školy, kroužky, sportovní vyžití

Žáci mohli navštěvovat sportovní hry, literární kroužek, kroužek anglických reálií. Před vyučováním a po jeho skončení mohou využívat učebny výpočetní techniky. Při každé z uvedených činností je přítomen dozorující vyučující.

C) Rámcový popis personálního zabezpečení činnosti školy

Úsek teoretické výuky

Na úseku pracovali pedagogičtí pracovníci pod vedením RNDr. Lenky Szturcové, zástupkyně ředitelky pro teoretickou výuku. Výuka probíhá v 23 učebnách. Z toho je deset učeben, které jsou vybavené dataprojektory, jedna učebna ICT pro 34 žáků. Dále jsou ve škole dvě jazykové učebny, tři učebny vybavené interaktivní tabulí a tři tělocvičny. Jedna učebna s počítači pro výuku předmětu praxe (fiktivní firma). U oboru Aplikovaná chemie probíhala výuka všech laboratorních cvičení v šesti laboratořích. Za odbornou výuku oboru Aplikovaná chemie zodpovídá Ing. Daniela Hradilová.

Výchovnou poradkyní byla Mgr. Denisa Kubešová a školní metodičkou prevence rizikových jevů byla Mgr. Jana Mičulková. Školním psychologem byla PhDr. Barbora Francová.

Úsek odborného výcviku a praxe – ekonomické obory

Zde pracovaly učitelky praxe a odborného výcviku pod vedením paní Dany Antlové. Výuka probíhala v čtyřech odborných učebnách ve škole, z toho jedna učebna výpočetní techniky, která slouží výhradně tomuto úseku pro výuku profesního programu APOST. Výuka dále probíhala na vyhrazených provozních pracovištích pošt Olomouc 1, Olomouc 2, Olomouc 8, Olomouc 9, Olomouc 10 a vybraných poštách regionu. Na poště Olomouc 9 mají žáci naší školy k dispozici vlastní univerzální přepážku, která je určena pro praktickou výuku.

Pro obor Provoz a ekonomika dopravy jsme využívali pracoviště – Probal Olomouc, Postkomlet. Praxe žáků oboru Provoz a ekonomika dopravy byla ve třetím a čtvrtém ročníku organizována jako FIKTIVNÍ FIRMA a probíhala ve škole v učebně výpočetní techniky.

Úsek Domova mládeže

Vychovatelé Domova mládeže pracovali pod vedením Bc. Lenka Raušerové.

Zaměstnanci školy

Úsek vedení a provozně-ekonomický:

PaedDr. Daruše Mádrová - ředitelka
RNDr. Lenka Szturcová - zástupkyně ředitelky pro teoretickou výuku
Ing. Hradilová Daniela - předsedkyně MK odborných předmětů a praxe chemických oborů
Dana Antlová - předsedkyně MK praxe a OV ekonomických oborů
Bc. Zdena Adámková - vedoucí ekonomického úseku
Bc. Lenka Raušerová - vedoucí domova mládeže
Hana Skálová – účetní a vedoucí stravování
Mgr. Petra Sládečková - sekretářka

Úsek teoretické výuky

Mgr. Čížmar Milan	Mgr. Mičulková Jana
Mgr. Geiersbergová Martina	Mgr. Nováková Marie
Bc. Hausner Pavel	Mgr. Pavlová Marie
Ing. Hegerová Irena	Mgr. Pešková Dana
Ing. Hradilová Daniela	Mgr. Pohloudková Pavla
Mgr. Krlišová Lucie	Mgr. Sedláčková Martina
Ing. Krylová Lenka	Bc. Schafer Václav
Mgr. Kubešová Denisa	Mgr. Stoeva Martina
Mgr. Látal Dan	Mgr. Svozilová Jitka
Ing. Letochová Jiřina	RNDr. Szturcová Lenka
Mgr. Linduška Petr	Mgr. Široký Radek
PhDr. Lžičařová Marcela	Ing. Tomčanová Hana
PaedDr. Mádrová Daruše	Mgr. Vlčková Dagmar
Mgr. Matějek Vít	Ing. Zdráhalová Magda

Laboratoře – chemické obory:

Marková Dagmar

Úsek odborného výcviku a praxe – ekonomické obory:

Antlová Dana
Hekelová Marta

Úsek domova mládeže:

Bc. Brunclíková Marcela
Bc. Grénar Ivo
Mgr. Hederová Veronika
Bc. Hrubý Michal

Bc. Raušerová Lenka
Mgr. Svoboda Roman
Šnoblová Jana
Bc. Štěpaník Jiří

D) Údaje o přijímacím řízení a následném přijetí do školy

Přijímací řízení proběhlo pro studijní obory. Zúčastnili jsme se pilotního ověřování přijímacích zkoušek, které organizoval Cermat. Jednotlivá kola přijímacího řízení probíhala postupně.

Obor	Současný stav přijatých po dalších kolech a po přestupech z jiných škol k 30. 9. 2017
ACH	48
LFS	31
PED	30
MPP	9

Vysvětlení zkratk:

ACH	Aplikovaná chemie
LFS	Logistické a finanční služby
PED	Provoz a ekonomika dopravy
MPP	Manipulant poštovního provozu a přepravy

E) Údaje o výsledcích vzdělávání žáků

Přehled tříd a třídních učitelů

1.A1	Mgr. Marie Nováková
1.A2	Mgr. Martina Stoeva
1.E	Mgr. Martina Gejersbergová
1.F	Mgr. Milan Čížmar
2.A1	Mgr. Vít Matějek
2.A2	Mgr. Jana Mičulková
2.E	Mgr. Jitka Svozilová
2.F	Mgr. Dana Pešková
3.A	Ing. Daniela Hradilová
3.E	Ing. Hana Tomčanová
3.F	Ing. Magda Zdráhalová
3.M	Mgr. Pavla Pohloudková
4.A	Mgr. Denisa Kubešová
4.E	Ing. Lenka Krylová
4.F	Bc. Václav Schafer

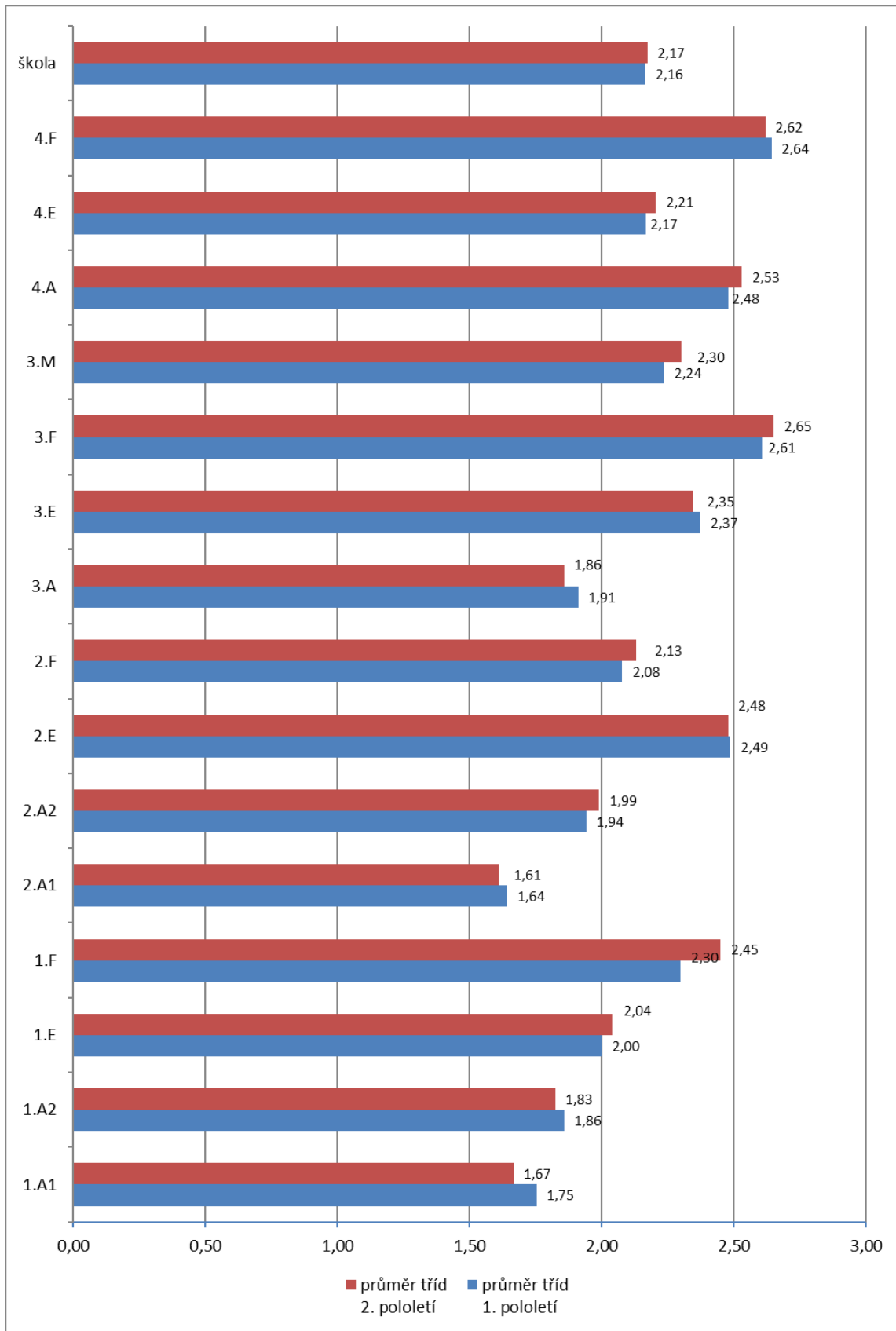
Výsledky vzdělávání - 1. pololetí

TŘÍDA		průměr tříd 1. pololetí	ABSENCE průměr na žáka 1. pololetí	absenze třídy	neomluvená absenze	neomluvená absenze/žák	prospěl s vyznamenáním	prospěl	neprospěl	neklasifikován
1.A1	24	1,75	29,58	710	0	0,00	8	16	0	0
1.A2	24	1,86	49,21	1181	0	0,00	4	20	0	0
1.E	30	2,00	38,00	1140	0	0,00	4	25	1	0
1.F	14	2,30	65,93	923	0	0,00	0	12	2	0
2.A1	22	1,64	44,82	986	0	0,00	8	13	1	0
2.A2	23	1,94	48,30	1111	3	0,13	7	15	1	0
2.E	28	2,49	75,71	2120	12	0,43	2	20	4	2
2.F	11	2,08	58,09	639	0	0,00	1	10	0	0
3.A	30	1,91	60,37	1811	32	1,07	5	24	1	0
3.E	32	2,37	96,69	3094	20	0,63	3	20	9	0
3.F	21	2,61	99,81	2096	19	0,91	2	8	10	1
3.M	22	2,24	118,23	2601	45	2,05	4	14	2	2
4.A	23	2,48	65,04	1496	167	7,26	3	17	3	0
4.E	32	2,17	85,78	2745	71	2,22	2	25	5	0
4.F	24	2,64	95,00	2280	138	5,75	3	13	7	1
škola	360	2,16	69,26	24 933	507	1,36	56	252	46	6

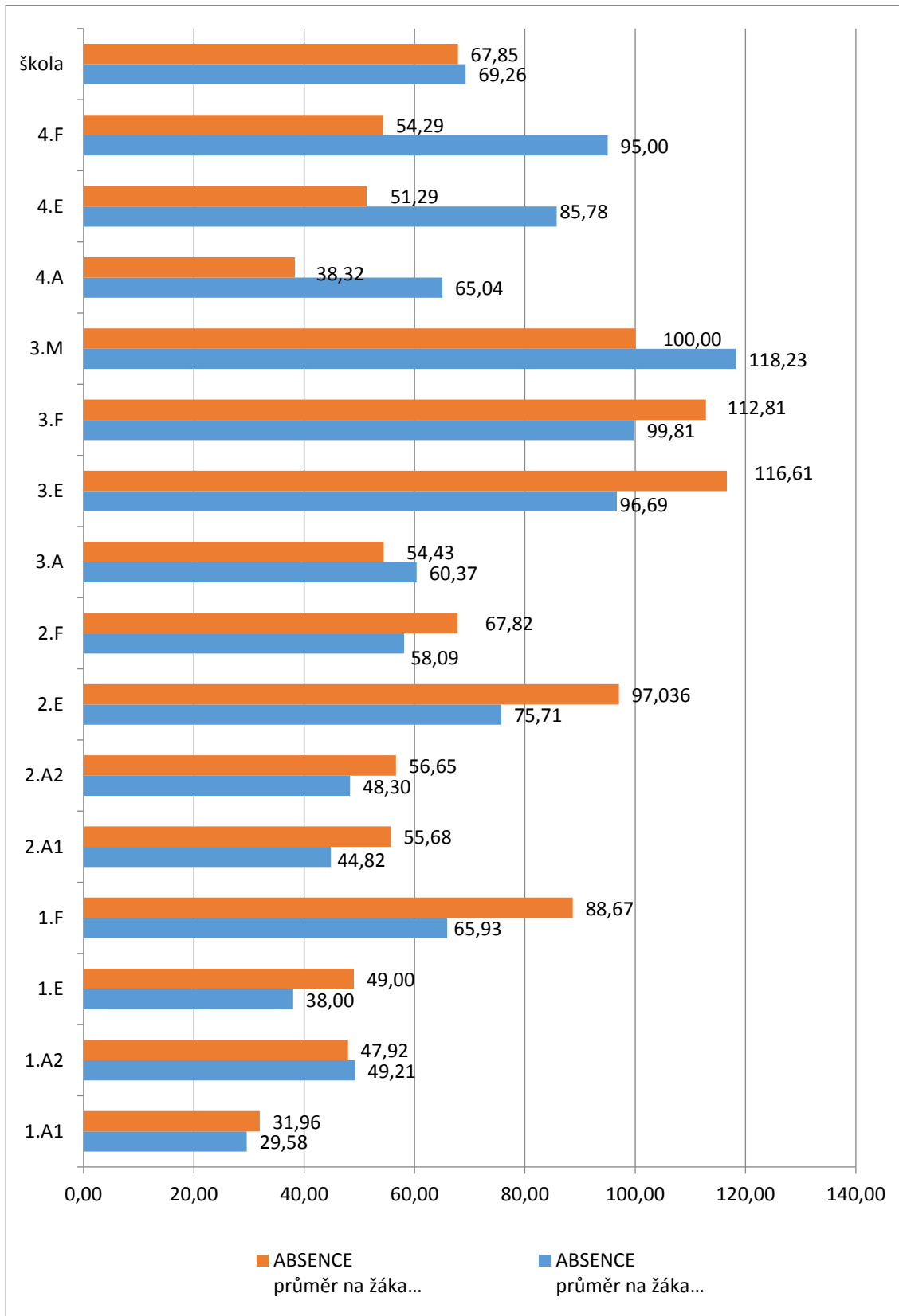
Výsledky vzdělávání - 2. pololetí

TŘÍDA		průměr tříd 2. pololetí	ABSENCE průměr na žáka 2. pololetí	absenze třídy	neomluvená absenze	neomluvená absenze/žák	prospěl s vyznamenáním	prospěl	neprospěl	neklasifikován
1.A1	23	1,67	31,96	735	0	0,00	9	14	0	0
1.A2	24	1,83	47,92	1174	0	0,00	9	17	1	0
1.E	30	2,04	49,00	1470	33	1,10	2	24	4	0
1.F	15	2,45	88,67	1330	2	0,13	0	10	5	0
2.A1	22	1,61	55,68	1225	8	0,36	9	12	1	0
2.A2	23	1,99	56,65	1303	0	0,00	7	15	1	0
2.E	28	2,48	97,036	2717	68	2,429	3	22	3	0
2.F	11	2,13	67,82	746	8	0,73	0	11	0	0
3.A	30	1,86	54,43	1633	12	0,40	4	25	1	0
3.E	31	2,35	116,61	3615	21	0,68	2	23	5	1
3.F	21	2,65	112,81	2369	263	12,524	2	14	4	1
3.M	21	2,30	100,00	2100	31	1,48	3	17	0	1
4.A	22	2,53	38,32	843	0	0,00	2	17	3	0
4.E	31	2,21	51,29	1590	0	0,00	3	27	1	0
4.F	24	2,62	54,29	1303	2	0,08	1	19	4	0
škola	356	2,17	67,85	24153	448	1,26	56	267	33	3

Grafické srovnání průměrů tříd za 1. a 2. pololetí:



Grafické srovnání průměrné absence tříd za 1. a 2. pololetí



Maturitní zkoušky

Maturitní zkoušky se řídí § 58 a § 72 zákona č. 561/2004 Sb., o předškolním, základním, středním, vyšším odborném a jiném vzdělávání (Školský zákon) v platném znění a příslušnou vyhláškou. Maturitní zkouška sestávala ze společné části (státní maturita) a profilové části. Ve společné části MZ skládali žáci zkoušku z Českého jazyka a literatury a Cizího jazyka nebo Matematiky.

Profilová zkouška

Aplikovaná chemie

Povinné zkoušky:

- **Chemie**
- **Předměty odborného zaměření** - ústní zkouška, která zahrnuje předměty Chemie léčiv, Toxikologie, Biochemie
- **Praktická zkouška v laboratoři** – zahrnuje úlohy z odborných předmětů Analytická a Fyzikální chemie a vypracování a obhajobu maturitní práce

Nepovinné volitelné zkoušky profilové části:

Chemickotechnologické výpočty - písemná zkouška a Chemickotechnologické procesy – ústní zkouška

Logistické a finanční služby

Povinné zkoušky:

- **Ekonomika** - ústní zkouška před zkušební komisí, která zahrnuje předměty Ekonomika a Účetnictví
- **Odborné předměty oboru Logistické a finanční služby** - ústní zkouška před zkušební komisí, která zahrnuje předměty Poštovníctví, Finančníctví, Logistika.
- **Obhajoba maturitní práce a zkouška programu APOST** - skládá se ze dvou částí: z praktické zkoušky z profesního programu APOST a obhajoby maturitní práce (žáci si volí téma práce z předmětů Poštovníctví, Finančníctví, Ekonomika, Účetnictví).

Nepovinné volitelné zkoušky profilové části:

Matematika - ústní zkouška před zkušební komisí a Účetnictví - písemná zkouška

Provoz a ekonomika dopravy

Povinné zkoušky:

- **Ekonomika** - ústní zkouška před zkušební komisí, která zahrnuje předměty Ekonomika a Účetnictví
- **Odborné předměty oboru Provoz a ekonomika dopravy** – ústní zkouška před zkušební komisí, která zahrnuje předměty Doprava a přeprava, Přeprava a zasílatelství, Logistika a Dopravní logistika.
- **Obhajoba maturitní práce a zkouška z profesních programů** – skládá se ze dvou částí: z praktické zkoušky z profesních programů NewSpeed, Eric, Stereo a obhajoby maturitní práce

(žáci si volí téma práce z předmětů Ekonomika, Doprava a přeprava, Přeprava a zasílatelství, Účetnictví, Logistika).

Nepovinné volitelné zkoušky profilové části:

Matematika - ústní zkouška před zkušební komisí a Účetnictví - písemná zkouška

Praktická zkouška

Praktická zkouška byla rozdělena na dvě části. Metodické komise odborných předmětů projednaly průběh, témata a kritéria pro klasifikaci. Témata maturitních prací byla zveřejněna na nástěnce školy, žáci byli seznámeni s termíny vypracování a odevzdání maturitní práce, s požadavky na formální úpravu práce, s podmínkami konzultací a vedení práce učitelem.

Třída 4. E – Provoz a ekonomika dopravy se zaměřením na zasílatelství

První část - počítačové zpracování úlohy v profesním programu NEWSPED, ERIC, HELIOS a obchodní korespondence. Žáci byli rozděleni do skupinek po 6 až 7 žácích a ty se vystřídaly podle rozpisu. Každý žák si vylosoval téma bezprostředně před zahájením práce. Doba určená ke zpracování této části praktické zkoušky byla 3 hodiny.

Druhá část - obhajoba maturitní práce, která byla součástí ústní zkoušky. Na obhajobu maturitní práce bylo vymezeno 15 minut. Žáci měli k dispozici PC, dataprojektor, interaktivní tabuli.

Třída 4. F – Logistické a finanční služby

První část - počítačové zpracování úlohy v programu APOST. Žáci byli rozděleni do skupin po 5 až 6 žácích a ty se vystřídaly podle rozpisu. Každý žák si vylosoval téma bezprostředně před zahájením práce. Doba určená ke zpracování této části praktické zkoušky byla 3 hodiny.

Druhá část - obhajoba maturitní práce byla součástí ústní zkoušky. Na obhajobu maturitní práce bylo vymezeno 15 minut. Žáci měli k dispozici PC, dataprojektor, interaktivní tabuli.

Třída 4. A – Aplikovaná chemie

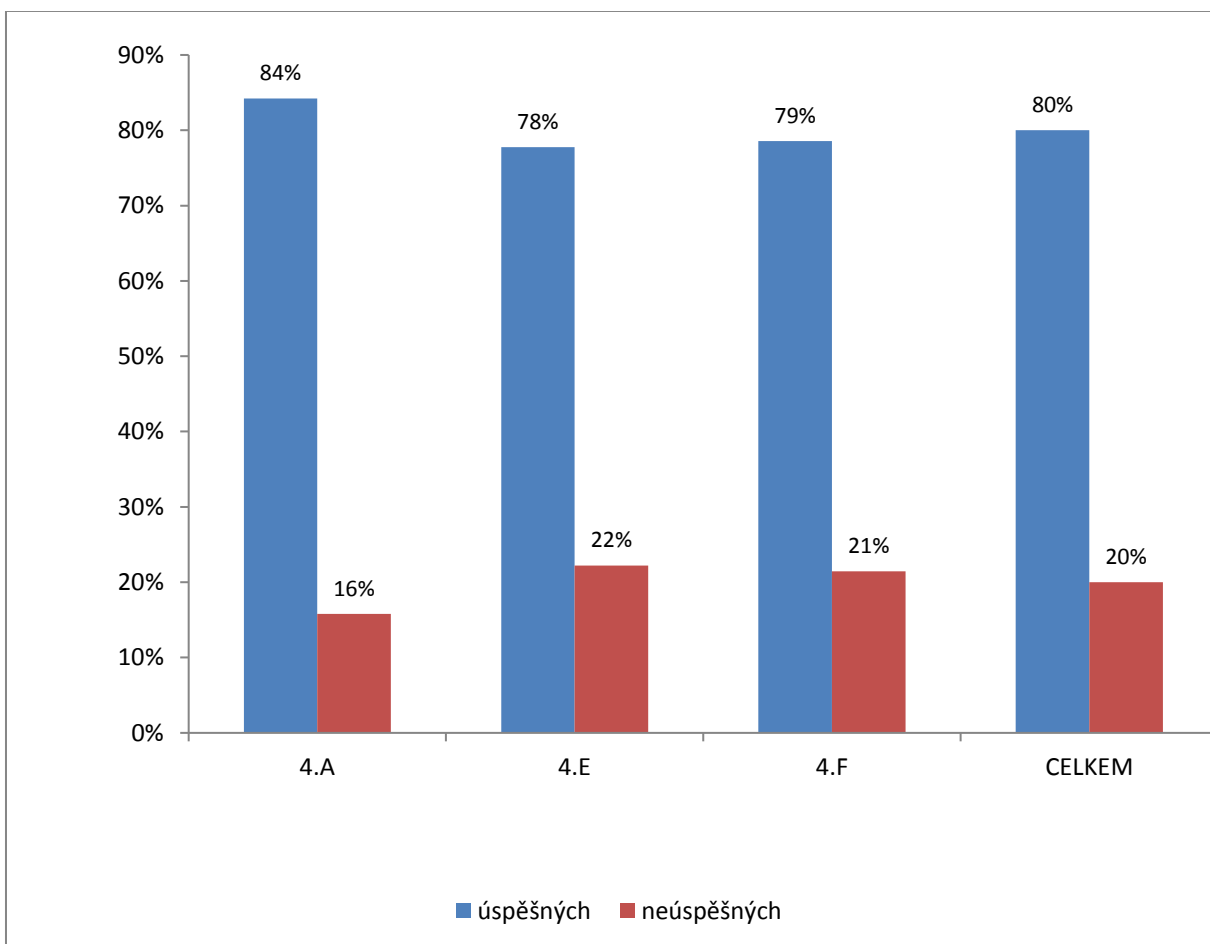
Pro praktickou zkoušku v laboratoři bylo stanoveno 5 témat, z nichž si žák jedno vylosoval. Zkouška trvala nejdéle 6 hodin a žák ji vykonal v jednom dnu.

Praktickou část maturitní zkoušky vykonal žáci v laboratořích školy.

Výsledky maturitních zkoušek

Maturitní zkoušky JARO a PODZIM 2017

třída	k MZ	úspěšných	neúspěšných	úspěšných	neúspěšných
4.A	19	16	3	84%	16%
4.E	27	21	6	78%	22%
4.F	14	11	3	79%	21%
celkem	60	48	12	80%	20%

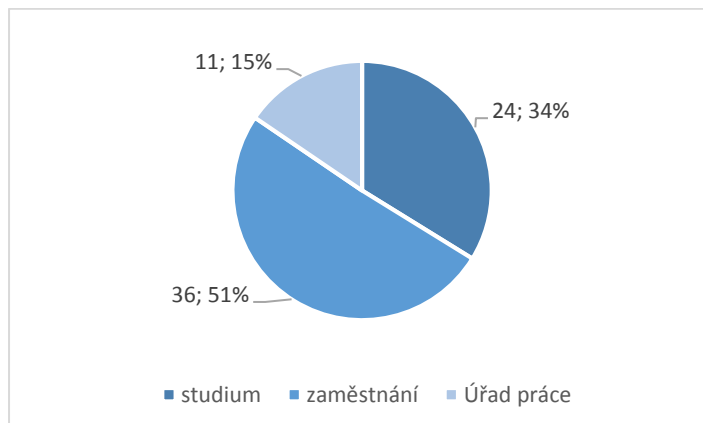
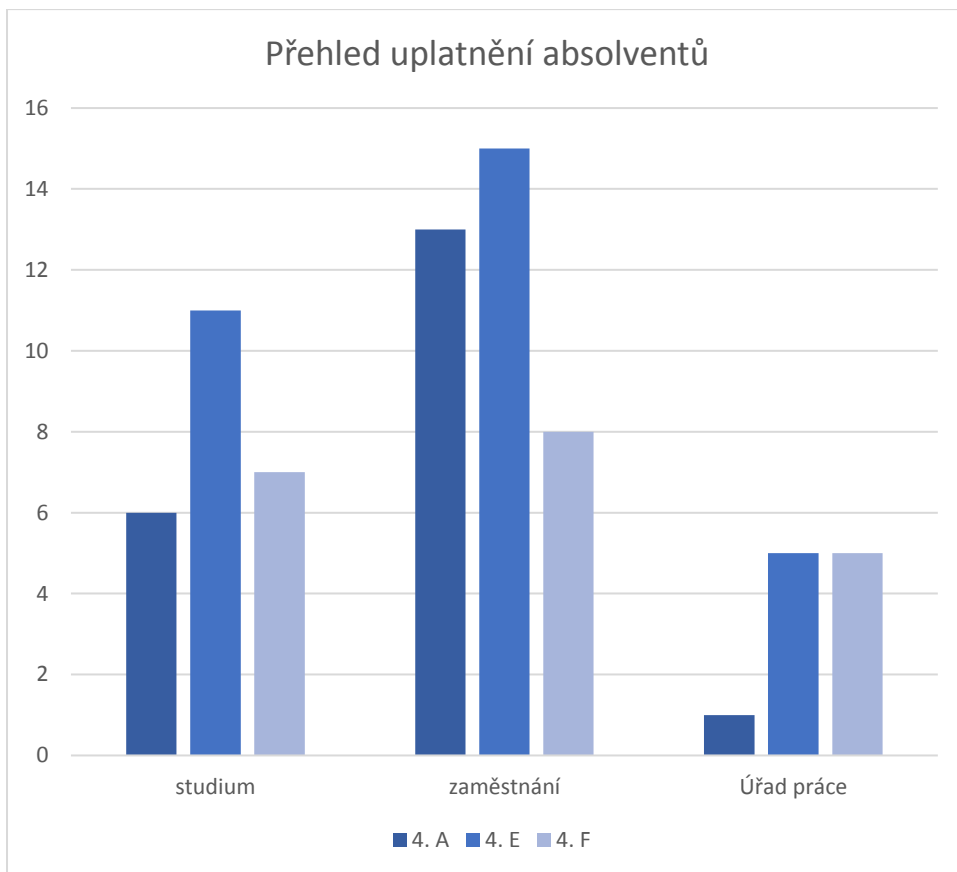


Oproti minulým letům byly výsledky didaktických testů maturitních zkoušek ve sledovaném období horší. Především byli žáci neúspěšní v didaktických testech z Českého jazyka a literatury.

Výsledky maturitních zkoušek ale ukazují, že nastavení školních vzdělávacích programů je optimální. Neúspěšnost je ovlivněna žáky se slabšími studijními výsledky, kteří jsou celkem úspěšní v odborné a praktické přípravě, ale mají problémy se státní částí maturitní zkoušky.

Uplatnění absolventů

třída	studium	zaměstnání	Úřad práce
4. A	6	13	1
4. E	11	15	5
4. F	7	8	5
celkem	24	36	11



F) Prevence rizikových jevů

Zpráva metodika prevence

Dlouhodobé cíle:

Ve škole pokračuje činnost Školního poradenského centra, které tvoří tým složený z metodičky prevence, školní psycholožky a výchovné poradkyně. Vzhledem k pracovní neschopnosti metodičky prevence pracovalo ŠPC od ledna roku 2017 v zúženém týmu.

Nadále pracujeme na zlepšení klimatu v jednotlivých třídách v návaznosti na adaptační kurzy a navazujícími depistážními šetřeními v jednotlivých třídách.

Pokračuje spolupráce s institucemi, které zajišťují programy primární prevence pro žáky středních škol.

Krátkodobé cíle:

Metodička prevence se zúčastnila pravidelných setkání školních metodiků prevence v Pedagogicko-psychologické poradně Olomouc. MPP školy byl aktualizován a doplněn dle aktuálních směrnic MŠMT.

Tradičně proběhly třídní adaptační kurzy nově na Pohořanech u Olomouce pro žáky, kteří nastupují do prvního ročníku. Zúčastnilo se jich cca 90 % žáků. Podle závěrečné evaluace kurzů byla většina aktivit i celá akce hodnocena velmi pozitivně. Slabší stránkou je neúčast žáků sportovních klubů (tréninky a zápasy), kteří při nástupu do školy naruší již vytvořené vztahy.

Na adaptační kurzy navázala depistáž třídního klimatu ve všech prvních ročnících a problematických kolektivech na základě požadavků třídních učitelů. Po dotazníkových šetřeních následovala diskuze v komunitním kruhu a další aktivity podle potřeby konkrétní třídy. Šetření provedla a zpracovala psycholožka školy ve spolupráci s dalšími členy ŠPC. Výsledky byly poskytnuty třídním učitelům pro další práci se třídou.

Během školního roku proběhly akce primární prevence dle plánu. Škola ukončila spolupráci s P-centrem Olomouc. Jedním z důvodů byla vysoká finanční zátěž, přičemž problematické a rizikové jevy byly probrány v rámci předmětů (občanská nauka, ekologie, mediální komunikace, občanskoprávní vztahy) a s třídami systematicky pracovala školní psycholožka.

V rámci jednotlivých tříd se žáci účastnili odborných exkurzí a přednášek (téma holokaustu, multikulturních vztahů, extremismu a rasové nesnášenlivosti). Tradičně studenti pomáhali a aktivně se účastnili na akcích konaných na pomoc znevýhodněným skupinám obyvatel (Proti rakovině, Světluška, Tkanička).

Zlepšila se účast na sportovních kurzech, uskutečnily se zahraniční zájezdy (Osvětim, Vídeň). O mimoškolní aktivity (sportovní hry, soutěže), které se konají mimo rámec výuky, je zájem žáků menší.

Výrazné problémy se zneužíváním alkoholu a dalších návykových látek během školního roku nebyly v souvislosti s výukou zaznamenány. Závažnější případy řešila psycholožka a výchovná poradkyně školy ve spolupráci s vedením školy.

Informovanost žáků a pedagogů byla realizovaná formou nástěnek, rozšiřováním knihovny odborných publikací a pravidelným odběrem časopisu Prevence. V příloze MPP byly

aktualizovány kontakty na organizace poskytující odbornou pomoc a následnou péči o problematiku skupiny občanů a manuály reagující na aktuální situace (ozbrojený útok, šikana učitelů).

Školní poradenské centrum (ŠPC)

Níže uvedené oblasti reflektují aktivity v rámci koncipování expertního poradenského působení. Cíleným působením a maximální podporou vedením školy došlo k rozvoji poskytovaných služeb v rámci školního poradenského centra (ŠPC). Nadále dle zavedení podpůrných opatření dle předchozí školní psycholožky byly udržovány prostředky pro zlepšení komunikace se žáky (nástěnka, schránka důvěry, přizpůsobení konzultačních hodin), s pedagogy (pravidelná setkání ŠP) a v neposlední řadě s rodiči (umístění informací o fungování ŠPC a důležitých dokumentů na webových stránkách školy).

Hlavní náplní je přítomnost pro žáky, rodiče a pedagogy dle potřeb v rámci specifických situací zahrnující prevenci, otevřený přístup, diagnostiku a případnou následnou intervenci či poradenství. Pravidelnou činností ŠPC je tvorba podpůrných dokumentů v rámci doporučení týkajících se nabízených služeb. Tyto doporučení je nutno brát jako „živé“, které odrážejí příslušná stanoviska a normy asociací školní psychologie ČR popřípadě IPPP a PPP. Dále zohledňují právní předpisy podle zákona 563/2004 Sb. (o pedagogických pracovnících) a vyhlášky č. 72/2005 Sb. (o poskytování poradenských služeb ve školách a školských poradenských zařízeních) + novela vyhlášky 197/2016.

Statistický přehled září 2016 – červen 2017

Během ročního období využilo individuálních psychologických služeb **celkem 43 osob**. Z tohoto počtu tvořilo **25 (58%) žáků** - 24 žáků školy, 1 žák jiné školy (je ubytovaný na domově mládeže), **12 (27%) pedagogů**, **3 další zaměstnanci školy (7%)** a **4 (8%) rodičů**.

Tab. 1 Oblast problémů

Období 2016/2017	Problémy související se školou, třídou, žákem	Oblast soukromá, jiná
Chlapci	5 (20%)	3 (12%)
Dívky	10 (40%)	7 (28%)

Z celkového počtu žáků (N=25) 21 (96%) vyhledalo psychologické služby dobrovolně, zbývajících 4 (4%) bylo doporučeno kolegy, členy ŠPC, rodiči, na základě intervenčních situací nebo depistážních šetření. Z toho 21 případů probíhalo na osobní individuální úrovni a 3 žáci oslovili psycholožku anonymně prostřednictvím nabídky internetového poradenství.

Tab. 2 Ostatní podle problematiky

Období 2016/2017	Problematika související se školou, třídou, žákem	Oblast soukromá, jiná
Rodiče	3	1
Pedagogové	12	0
Další zaměstnanci	0	3

Tab. 3 Žebříček nejčastějších příčin setkání se žáky

Specifické osobní problémy, tíživé životní situace, rodinná situace
Žádost o osobní diagnostiku, pravidelné poradenství, kariérové poradenství

Problémy s učení
Problémy s chováním
Záškoláctví

Specifické situace

Během roku došlo k několika výraznějším situacím (vyžadující specifická opatření, krizovou intervencí, cílené informování – žáků, pedagogů, rodičů, externích odborníků, vytvoření potřebných podpůrných dokumentů), které však nepřesahují jejich běžný výskyt v porovnání s jinými školami. Vzhledem k povaze informací je možné v rámci mlčenlivosti získat bližší informace v podobě doporučení přímo u školního psychologa.

Přednášková činnost a podpora (ne)přímé výuky

V období od listopadu 2017 do konce června 2017 proběhlo depistážní šetření formou krátkých dotazníků (B3, Kolářův dotazník výskytu šikany ve třídě, kvalitativní dopis školnímu psychologovi) s následnou intervencí ve třídách na základě zjištěných výsledků. Výsledky byly diskutovány jak s žáky, tak se třídními učiteli jednotlivých tříd. Třídním učitelům byla předána zpráva z depistážního šetření – depistážní šetření proběhlo u prvních ročníků dvakrát (v prvním pololetí a na konci druhého pololetí).

Školní psycholožka se během září a října 2017 seznámila se všemi třídami prostřednictvím hodinového programu formou her a následně hodinové skupinové práce a debaty na téma práce školního psychologa, prostřednictvím kterého byl navázán kontakt a žáci i školní psycholog byli informováni o nejvhodnějších způsobech, jak se vzájemně zkontaktovat.

V období ledna 2017 školní psycholog uskutečnil v maturitních ročnících hodinový program na téma „Efektivní učení a práce se stresem před maturitou“, jehož cílem bylo žákům poskytnout základní povědomí o vhodném učebním stylu na míru, diskuze o práci se stresem a nabídka individuálních konzultací pro hlubší poznání této problematiky.

Výzkumná a depistážní šetření

Během prvního pololetí proběhlo dotazníkové šetření na Domově mládeže s cílem zjistit spokojenost ubytovaných se službami a zjistit připomínky, náměty či jiná témata, která mohli ubytovaní anonymní formou sdělit. Z výsledků dotazníků vyplývá, že ubytovaní jsou ve většině případů spokojeni s úrovní služeb i s komunikací s vychovateli, prostor pro zlepšení spatřovali v lepší kvalitě úklidu.

Ve vyšších ročnících proběhlo depistážní šetření vztahů dvakrát z důvodu podezření na komplikované vztahy ve třídě – výsledky byly konzultovány jak se třídou, tak s třídním učitelem i společně prostřednictvím debaty.

Co se daří:

- 1) Daří se ve spolupráci s primárním preventistou, třídními učiteli a vedením školy realizovat adaptační kurzy pro první ročníky. Více informací bude možné získat z evaluační zprávy za období 2016/2017 a ze zprávy o zhodnocení adaptačního výcviku Loučná nad Desnou 2016.
- 2) Zmapování vztahů a případně i patologického chování ve třídách, monitorování potencionálně ohrožených žáků ve třídách, intervence ve třídách a spolupráce se žáky a třídními učiteli. Monitorování celkového školního klimatu.
- 3) Byla navázána spolupráce s domovem mládeže, a to prostřednictvím evaluace ubytovaných a několika uskutečněnými večerními přednáškami pro ubytované žáky SSLCH i jiných škol na vybraná psychologická témata (např. Arteterapie, práce se vztekem, spánek a snění).
- 4) Pravidelné celoroční supervizní setkávání psycholožky za účelem zvýšení kvality poskytovaných služeb a vlastní sebereflexe pracovní činnosti + absolvování několika vzdělávacích programů s tematikou školní psychologie
- 5) Proběhlo několik setkání zájemců z řad zaměstnanců na téma arteterapie.

G) Další vzdělávání pracovníků

5. 9. 2016	PaedDr. Mádrová Daruše	Osvědčení - "Současný dospívající - krizové situace ve výuce"
22. 9. 2016	PaedDr. Mádrová Daruše	Osvědčení - "Manažerské dovednosti II."
4. 10. 2016	Marková Dagmar	Osvědčení - "Školení k organizování poskytnutí první pomoci, dle zákoníku práce § 102, odstavec č.6
10. 10. 2016	PaedDr. Mádrová Daruše	Certifikát - "Rozhodování ředitelů škol a školských zařízení dle školského zákona"
11. 10. 2016	Mgr. Geiersbergová Martina	Certifikát účastníka "Roadshow pro školy", Microsoft
11. 10. 2016	Mgr. Široký Radek	Certifikát - Roadshow pro školy
18. 10. 2016	RNDr. Szturcová Lenka	Osvědčení - "Sebereflexe v práci učitele"
18. 10. 2016	PaedDr. Mádrová Daruše	Osvědčení - "Sebereflexe v práci učitele"
18. 10. 2016	Mgr. Sládečková Petra	Certifikát - "Metodika vedení spisové služby"
18. 10. 2016	Mgr. Mičulková Jana	Potvrzení o účasti - "Legislativní opora pro spolupráci škola - rodina v rámci prevence rizikového chování u dospívajících"
24. 10. 2016	Mgr. Kubešová Denisa	Osvědčení - "Sloh všemi smysly I."
24. 10. 2016	Mgr. Svozilová Jitka	Osvědčení - "Sloh všemi smysly I."
25. 10. 2016	Bc. Adámková Zdenka	Osvědčení - "Zadávání veřejných zakázek"
1. 11. 2016	Mgr. Mičulková Jana	Osvědčení - Krajská konference škol Olomouckého kraje rozvíjejících ekologickou výchovu v roce 2016
2. 11. 2016	Mgr. Kubešová Denisa	Certifikát - absolvování školení pro vedoucí a koordinátory programu Mezinárodní cena věvody z Edinburghu

2. 11. 2016	Ing. Krylová Lenka	Certifikát - absolvování školení pro vedoucí a koordinátory programu Mezinárodní cena vévody z Edinburghu
3. 11. 2016	Mgr. Čížmar Milan	Certifikát - "Mezinárodní cena vévody z Edinburghu"
3. 11. 2016	Mgr. Mičulková Jana	Certifikát - absolvování školení pro vedoucí a koordinátory programu Mezinárodní cena vévody z Edinburghu
4. 11. 2016	Mgr. Čížmar Milan	Osvědčení - "Netradiční pohybové, úkolové a kooperativní hry pro žáky (nejen) na ZŠ"
4. 11. 2016	Mgr. Pohloučková Pavla	Osvědčení - Netradiční pohybové, úkolové a kooperativní hry pro žáky (nejen) na ZŠ
4. 11. 2016	PaedDr. Mádrová Daruše	Osvědčení - "Jak se do našich škol dostal Mount Everest"
4. 11. 2016	RNDr. Szturcová Lenka	Osvědčení - "Jak se do našich škol dostal Mount Everest"
12. 11. 2016	Mgr. Svozilová Jitka	Osvědčení - Co (z)může jedinec aneb Lidská práva
12. 11. 2016	Mgr. Kubešová Denisa	Osvědčení - Co (z)může jedinec aneb Lidská práva
15. 11. 2016	Skálová Hana	Certifikát - Majetek v účetnictví, dani z příjmů a DPH pro obce a PO
15. 11. 2016	Mgr. Pohloučková Pavla	Osvědčení - Moderní administrační a komunikační systémy
16. 11. 2016	PaedDr. Mádrová Daruše	Potvrzení o účasti - Konzultační seminář pro management škol
16. 11. 2016	Mgr. Vlčková Dagmar	Osvědčení- Literatura pro děti a mládež v novém miléniu
20. 11. 2016	Ing. Tomčanová Hana	Osvědčení-Počítač ve výuce ekonomiky
20. 11. 2016	Ing. Zdráhalová Magda	Osvědčení-Počítač ve výuce ekonomiky
22. 11. 2016	Mgr. Matějek Vít	Osvědčení-Umění řešit matematické problémy
22. 11. 2016	Mgr. Široký Radek	Osvědčení-Umění řešit matematické problémy
5. 12. 2016	Mgr. Svozilová Jitka	Osvědčení - Sloh všemi smysly II.
5. 12. 2016	Mgr. Kubešová Denisa	Osvědčení - Sloh všemi smysly II.
7. 12. 2016	Skálová Hana	Certifikát - Účetní a daňová závěrka 2016? příspěvkové organizace
26. 1. 2017	PaedDr. Mádrová Daruše	Osvědčení - "Novela školského zákona a souvisejících právních předpisů se zaměřením na střední školy a vyšší odborné školy"
31. 1. 2017	Mgr. Látal Dan	Osvědčení - Aktivizující výuka fyziky, Výroba fyzikálních a technických hraček
6. 2. 2017	Mgr. Kubešová Denisa	Osvědčení - Integrovaný žák na základní a střední škole běžného typu
16. 2. 2017	PaedDr. Mádrová Daruše	Certifikát - Kritéria úspěšné školy, jak se vyhnout nedostatkům při kontrole ze strany ČŠI, základní povinná dokumentace
16. 2. 2017	RNDr. Szturcová Lenka	Certifikát - Kritéria úspěšné školy, jak se vyhnout nedostatkům při kontrole ze strany ČŠI, základní povinná dokumentace

17. 2. 2017	Mgr. Kubešová Denisa	Osvědčení - Řešení výchovných a kázeňských problémů
21. 2. 2017	Drexler David	Osvědčení - Školení k organizování poskytování první pomoci, dle zákoníku práce § 102, odst.6
21. 2. 2017	Hekelová Marta	Osvědčení - Školení k organizování poskytování první pomoci, dle zákoníku práce § 102, odst.6
21. 2. 2017	Mgr. Kubešová Denisa	Osvědčení - Školení k organizování poskytování první pomoci, dle zákoníku práce § 102, odst.6
21. 2. 2017	Ing. Tomčanová Hana	Osvědčení - Školení k organizování poskytování první pomoci, dle zákoníku práce § 102, odst.6
22. 2. 2017	Mgr. Vlčková Dagmar	Osvědčení - "Kritická bilance polistopadové české literatury"
6. 3. 2017	Marková Dagmar	Osvědčení - Elementární experimenty s běžně dostupnými látkami
6. 3. 2017	Mgr. Nováková Marie	Osvědčení - Logické úlohy v organické chemii
6. 3. 2017	Mgr. Matějek Vít	Osvědčení - Logické úlohy v organické chemii
6. 3. 2017	Ing. Hradilová Daniela	Osvědčení - Logické úlohy v organické chemii
6. 3. 2017	Ing. Hegerová Irena	Osvědčení - Elementární experimenty s běžně dostupnými látkami
13. 3. 2017	Mgr. Kubešová Denisa	Osvědčení - Práce s "nestandardním" typem žáků
24. 3. 2017	Mgr. Kubešová Denisa	Osvědčení - Osobnost žáka-aneb Přiblížit se k žákům
27. 3. 2017	Mgr. Kubešová Denisa	Osvědčení - Rozvoj čtenářství na středních školách
28. 3. 2017	Marková Dagmar	Osvědčení - Bezpečné zacházení s chemickými látkami a s přípravky ve školách
7. 4. 2017	Bc. Adámková Zdenka	Certifikát - "Zákoník práce - Zásadní věcné změny v novele v roce 2017"
3. 5. 2017	Ing. Letochová Jiřina	Osvědčení - "Rozumíme reklamě a umíme (se) před ní bránit?"
9. 5. 2017	PaedDr. Mádrová Daruše	Osvědčení - "Aktuální právní problematika ve školství"
9. 5. 2017	RNDr. Szturcová Lenka	Osvědčení - "Aktuální právní problematika ve školství"
11. 5. 2017	PaedDr. Mádrová Daruše	Osvědčení - "Jak se připravit na rozvojové plány?"
29. 5. 2017	Mgr. Geiersbergová Martina	Osvědčení o účasti č. 22822 " Příprava třídních učitelů", (5 hodin)

H) Údaje o aktivitách a prezentaci školy na veřejnosti

Školní a mimoškolní aktivity

Exkurze

Pro žáky oboru Aplikovaná chemie jsou hlavní návštěvy podniků, kde se žáci seznamují s technologickými zařízeními a postupy, s kterými se ve škole nemohou setkat. Přínosná je také spolupráce s UP Olomouc. Metodická komise chemie zajišťuje i exkurze pro 1. ročníky ekonomických tříd v HZS a exkurze s ekologickou tematikou.

Chemická olympiáda

Důležitou součástí výuky je pro žáky oboru Aplikovaná chemie „Chemická olympiáda“. Zúčastnilo se jí 21 žáků v kategorii C, což je historicky nejvyšší účast. Krajského kola se zúčastnily 2 žákyně, Zuzana Brabcová z 2.A1, Barbora Šťastná 1.A1, umístění bylo v 1. polovině soutěžících. Bohužel termíny celostátně dané nešťastně kolidovaly s termínem přijímacích zkoušek a množství účastníků Krajského kola bylo silně omezeno. Tím dochází u soutěžících poněkud ke ztrátě motivace.

Podpora podnikavosti žáků ZŠ a SŠ v Olomouckém kraji.

Žáky oboru Provoz a ekonomika dopravy a Logistické a finanční služby jsme se zapojili do projektu „Podpora podnikavosti žáků ZŠ a SŠ v Olomouckém kraji“. V rámci projektu byly realizované přednášky: Desatero dobré prezentace (15 studentů), Jak financovat rozjezd a provoz firmy? (20 studentů), Jak úspěšně rozjet podnikání a (ne)začínat na zelené louce? (20 studentů), Nástroje kreativní prezentace (15 studentů). Přednášky byly velmi úspěšné, žáci aktivně pracovali a hodnotili je jako přínosné pro další studium a praxi.

Logistik Junior

Ve sledovaném období se naši žáci zúčastnili soutěže, kterou pořádala Střední škola logistická Dalovice. Vytvořili jsme 1 družstvo, které získalo 1. místo za prezentaci. Soutěž prověřila odborné znalosti a dovednosti žáků.

Celostátní soutěž odborných dovedností 2017

Družstvo žáků oboru Logistické a finanční služby se v březnu 2017 zúčastnilo VII. ročníku celostátní soutěže odborných dovedností, kterou pořádala Česká pošta, s. p. ve spolupráci se Střední školou informatiky a finančních služeb, Plzeň. Soutěž prověřila znalosti a dovednosti žáků. Družstvo se umístilo na 1. místě.

Besedy v knihovně

Pro žáky všech ročníků a oborů organizujeme pravidelné besedy, které pořádá městská knihovna. Žáci se jinou formou seznámí s literaturou. Besedy mají velmi dobrou úroveň a jsou přínosem pro výuku všeobecně vzdělávacích předmětů.

Přehled dalších aktivit

Září	Exkurze Praha	4.E
	Charitativní sbírka SVĚTLUŠKA	3.M
	Adaptační kurzy 1. ročníků	1. ročníky
	Zájezd do Osvětimi	3. ročníky
	Fotbalový turnaj	Výběr žáků
	Exkurze Farmak sklářská dílna	1.A1
	Exkurze Farmak sklářská dílna	1.A2
Říjen	Setkání s radními	3.F
Listopad	Setkání žáků se zástupci české pošty	4.E, 4.F
	Audiovizuální zeměpisný pořad	Žáci školy
	Mistrovství SŠ v piškvorkách	Výběr žáků
	Stavotech – pomoc při organizaci veletrhu	4.E
	Mistrovství SŠ v piškvorkách	Výběr žáků
	Soutěž Logistik Junior, Dalovice	Družstvo 3.E, 4.E
	Den s odbornou porotou	3.E, 3.F
	Beseda ČSAD Logistik	4.E
	Audiovizuální pořad „Borneo a Papua: Necestou k rituálům“	Všechny třídy
	Prosinec	Zeměpisný pořad Planeta Země
Zájezd do Vídně		Výběr žáků
Mezinárodní veletrh fiktivních firem		3. a 4. r. PED a LFS
Florbal hoši		Výběr žáků
Futsal hoši		Výběr žáků
2. kolo soutěže Mladý chemik Divadelní představení		Pro žáky ZŠ žáci školy
Leden	Nenech sebou zametat - beseda	1. ročníky
	Lyžařský výcvik – Hynčice pod Sušinou	1. ročníky
	Finále soutěže Mladý chemik	Pro žáky ZŠ
	Ples školy	Pro maturitní ročníky
Únor	Beseda s farmaceutickou firmou	3.A, 4.A
Březen	Přednáška VŠ Zlín „Historie objasňování DNA“	3.A, 4.A
	Exkurze EGT	4.E, 2.E
	Přednáška VŠ logistiky Přerov	4.E, 4.F
	Reduta divadlo	4. ročníky
	Soutěž odborných dovedností v Plzni	3.F
	Beseda se žáky s VŠ báňskou v Ostravě	4. E
Duben	Divadlo	1. – 3. ročníky
	Exkurze Honeywell	3.A
Květen	Exkurze Body Praha	2.A1, 2.A2
	Charitativní akce Zasukované tkaničky	1.E, 2.E

	Beseda Podané ruce	1. a 2. ročníky
	Exkurze HZS	1.A1, 1.A2
	Exkurze ČOV Nové Sady Olomouc	1.A1
	Sportovní kurz Chorvatsko	Výběr žáků
	Exkurze Praha	3.A, 3.E, 3.F
Červen	Exkurze Litovelské Pomoraví	1.A1
	Exkurze Robertshaw Šternberk	3.E
	Exkurze Roštín	1.F
	Exkurze Čechy pod Kosířem	2.E
	Exkurze Bílá Opava	2.F
	Rafting	1.A2
	Exkurze do zákulisí Moravského divadla	2.A1, 2.A2
	Exkurze Precheza Přerov	3.A
	Exkurze Frenštát pod Radhoštěm	2.F
	Přednášky na Přf UP Olomouc	3.A
	Exkurze Ahold	2.E
	Zájezd Osvětim	Vybraní žáci
	Exkurze do pivovaru Přerov	3.A

Aktivity pro žáky základních a středních škol

Nebojme se chemie

Pokračovali jsme v projektových dnech pro žáky 9. tříd základních škol, kteří mají alespoň trochu zájem a předpoklady pro studium střední školy s chemickým zaměřením. Jde především o to, aby zjistili, že chemie je velmi zajímavá, pestrá, dobrodružná a všude kolem nás.

Témata projektů:

- stanovení tvrdosti vody (žáci si přinesou asi 300 ml vlastního vzorku vody z domova)
- stanovení % obsahu cukru v oblíbeném nápoji (žáci si přinesou malý vzorek nápoje, který nejčastěji konzumují)
- stanovení pH hygienických prostředků (žáci si přinesou malý vzorek používaného mýdla, šamponu či sprchového gelu)
- jednoduchá papírová chromatografie
- důkazy některých kationtů
- ukázka výroby demineralizované vody

O projektové dny je mezi žáky a vyučujícími ZŠ každoročně velký zájem.

Soutěž Mladý chemik

Soutěž byla organizována pro žáky ZŠ olomouckého regionu – zajišťovali jsme 3 kola soutěže. Zúčastnilo se 681 žáků z 27 ZŠ. Na organizaci soutěže se různou měrou se podílela většina členů MK chemie. Zástupci MK se pravidelně účastnili přípravy nových ročníků na celostátní úrovni.

Veletrh fiktivních firem

Ve dnech 8 a 9. 12. 2016 proběhl Mezinárodní veletrh fiktivních firem Olomouc 2016. Veletrh se konal v areálu Pevnosti poznání. Zúčastnilo se celkově 38 firem, z toho 16 firem ze zahraničí Moldávie, Ruska, Rumunska a Slovenska a 22 firem z České republiky.

První den veletrhu byl věnován vyhlášeným soutěžím. Účastníci si připravili stánky a jednotliví členové poroty, zástupci odborníků z praxe, stánky obcházeli a hodnotili soutěže. Bylo vyhlášeno velké množství soutěží, jak hodnocených před veletrhem, tak také hodnocených v průběhu veletrhu. Vyhlášení výsledků proběhlo v U-klubu v 18 h po večeři, která proběhla v Menze Univerzity Palackého. Následoval společenský večer, kdy se studenti z různých zemí mohli seznámit a vyměnit si své zkušenosti s vedením fiktivní firmy.

Druhý den byl určen pro obchodování a také pro návštěvu spřátelených základních škol. Žáci základních škol soutěžili v soutěžích pro ně určených, nakupovali u stánků a procvičovali si, jak základní obchodní a finanční dovednosti, tak také cizí jazyky, jako je angličtina a ruština. Na závěr byly vyhlášeny soutěže hodnocené na veletrhu, firmy byly seznámeny s výsledky svého podnikání a byly jim předány ceny.

Podmínky ke vzdělávání a zlepšení prostředí školy

Ve školním roce 2016/2017 pokračovaly naplánované úpravy školy a domova mládeže.

Domov mládeže

Pravidelná zájmová činnost:

volejbal, fotbal, kroužek vaření, cvičení bosu, posilování, výtvarný kroužek, dramatický kroužek, tvůrčí pracovní činnosti, in-line, běhání, společenské hry a kvízy, karaoke, zpěv u klavíru, besedy a diskuse na aktuální témata.

Soutěže a turnaje:

Výtvarná, fotosoutěž, soutěž o nejstrašidelnější dýni, piškvorcky, stolový fotbálek, šipky, volejbalový a fotbalový turnaj pater, turnaj DM ve stolním tenise.

Návštěvy a výlety:

Divadelní a muzikálové představení v Praze, Sv. Kopeček, Poděbrady, olomoucké parky, vánoční trhy, muzeum Olomouc, koncert absolventů KEA ubytovaných na DM, parní elektrárna, Černovířský les – světový den vody.

Vánoční dílna:

Barvení triček, pletení šály na prstech, lití olova, patchworkové koule, malování hrníčků, pečení perníčků a vánočního cukroví, výroba náramků, pletení šály, korálkové náramky, vánoční dekorace z korálků,

Jednorázové aktivity:

Grilování, táborák s kytarou, návštěva posilovny, beseda s psychologem, Mikulášská nadílka, bowling, přednáška a projekce se sportovním psychologem, sběr víček pro nemocné děti, ples SŠLCH, fotbalové utkání Sigma Olomouc, volejbalové utkání vychovatelé x žáci, den země – úklid odpadků v okolí DM, jak se starat o nehty – beseda s odborníkem.

I) Výsledky inspekční činnosti provedené ČŠI

Ve dnech 19. až 21. dubna 2017 proběhla ve škole inspekční činnost podle § 174 odst. 2 písm. b) a c) zákona č. 561/2014 Sb., o předškolním, základním, středním, vyšším odborném a jiném vzdělávání (Školský zákon), ve znění pozdějších předpisů.

Inspekční činnost byla zaměřená na zjišťování a hodnocení podmínek, průběhu a výsledků vzdělávání, a to podle školních vzdělávacích programů pro střední vzdělávání, se zaměřením na posouzení účinnosti podpory rozvoje osobnosti žáků a úrovně poskytovaných školských služeb. A dále na zjišťování a hodnocení naplnění školních vzdělávacích programů.

Hodnocení vývoje

V souladu s koncepcí školy (rozvoj cizích jazyků, zvyšování odbornosti výuky) došlo za pomoci financí z projektů ke zlepšení materiálních podmínek (rekonstrukce odborných učeben a domova mládeže) a byla podporována mobilita žáků a učitelů.

Silné stránky

Stanovená koncepce rozvoje, nastavená pravidla a mechanismy umožňují efektivní řízení školy a její rozvoj. Koncepční záměry školy v oblasti výuky jsou vhodně implementovány do školních vzdělávacích programů pro jednotlivé obory středního odborného vzdělávání a pomocí zvolených výchovně-vzdělávacích strategií jsou úspěšně přenášeny do průběhu výuky.

Práce pedagogů je pravidelně vyhodnocována na základě jejich vlastního sebehodnocení a vyhodnocení úkolů stanovených po vzájemné dohodě pedagoga, vedení školy a metodických komisí.

Všestranná partnerská spolupráce pozitivně podporuje kvalitu vzdělávání. Významný je zejména přínos partnerství pro propojení teorie s praxí.

Slabé stránky

Závěry některých vyučovacích hodin postrádaly motivační shrnutí a zhodnocení práce žáků, v některých chybělo sebehodnocení a vzájemné hodnocení ze strany žáků. Škola tak nerozvíjela u žáků dostatečně sociální kompetence a kompetence k učení.

Doporučení pro zlepšení činnosti školy

Uplatňovat zásady a způsob sebehodnocení deklarovaný v pravidlech školy. Podporovat aktivitu žáků ve výuce s využitím pestrých organizačních forem (např. častějším zařazováním samostatné práce žáků a skupinové práce). Příležitost ke zlepšení má škola ve vedení dokumentace související s realizací komisionálních zkoušek.

J) Hospodaření školy – základní údaje

Hlavním ekonomickým nástrojem pro hospodaření školy je vyrovnaný rozpočet. V průběhu roku 2016 došlo k několika úpravám rozpočtu dle aktuálních potřeb a podmínek školy, nebo ze strany zřizovatele. Hospodaření školy v roce 2016 korespondovalo se schváleným a upravovaným rozpočtem a zdroji, které byly reálně k dispozici. Škola zabezpečovala činnost a plnění úkolů tak, jak jsou vymezené k hlavnímu účelu a předmětu činnosti a v doplňkové činnosti organizace dané Zřizovací listinou Olomouckého kraje. Základním zdrojem financování vzdělávací činnosti naší školy je dotace MŠMT poskytnutá prostřednictvím zřizovatele, tj. Olomouckého kraje, a prostředky na provoz poskytnuté zřizovatelem.

Účetnictví je vedeno průkazným způsobem, je úplné a správné, a věrně zobrazuje hospodářské skutečnosti. Všechny účetní případy jsou doloženy účetními doklady. Účetní zápisy jsou seřazeny v účetních knihách. Účetnictví školy je sledováno podle středisek. Veškeré předepsané závazné ukazatele včetně limitu pracovníků a odvodu do rozpočtu kraje byly dodrženy. Kladný výsledek hospodaření činil celkem **391 563,09 Kč**, z toho transferový podíl činil **126 634,08 Kč**, v hlavní činnosti byl vytvořen vlastní činností zisk ve výši **140 091,01 Kč** a v doplňkové činnosti činil **124 838,00 Kč**. Tento zisk byl dosažen zejména z ubytovacích služeb na domově mládeže a dále z pronájmů bytu, tělocvičen, laboratoří a nebytových prostor školy a volných pokojů domova mládeže. V doplňkové činnosti jsou náklady v přímé závislosti na vývoji výnosů. Ke zlepšení příjmové stránky přispěly především vlastní příjmy. Nejvyšší podíl na vlastních příjmech ve sledovaném roce měla tržba ubytování na domově mládeže.

V žádném stanoveném ukazateli nedošlo k jeho překročení, škola čerpala všechny prostředky tak, jak jí bylo stanoveno.

Ve sledovaném období jsme se řídili závaznými ukazateli Krajského úřadu Olomouckého kraje takto:

Příspěvky a dotace celkem:	31 589 888,99Kč
z toho na přímé náklady na vzdělávání UZ 33353	21 681 100,00 Kč
z toho platy pedagogové a nepedagogové	15 604 000,00 Kč
OON pedagogové a nepedagogové	138 000,00 Kč
ONIV včetně odvodů ZP a SP + FKSP	5 939 100,00 Kč
Maturity UZ 33034	106 559,00 Kč
z toho platy pedagogové	73 400,00 Kč
Excelence středních škol UZ 33038	9 763,00 Kč
Zvýšení platů pracovníků UZ 33 052	521 713,00 Kč
Podpora odborného vzdělávání UZ 33 049	55 253,00 Kč
Na provozní výdaje UZ 00300	3 747 000,00 Kč
Příspěvek zřizovatele na odpisy UZ 00006	828 996,00 Kč
Veletrh fiktivních firem – dotace z Magistrátu města Olomouce	35 000,00 Kč
Program na podporu polyt. vzděl. - Stipendia pro žáky UZ 00 485	148 500,00 Kč
Příspěvek na opravy UZ 00 010	462 804,00 Kč
Výnosy z prodeje služeb (číslo účtu 602)	2 397 480,00 Kč
Výnosy za služby spojené s nájemným DČ (číslo účtu 602)	703 672,00 Kč
Pronájem bytových a nebytových prostor (číslo účtu 603) DČ	280 245,00 Kč

Porovnání nákladů za rok 2016 a 2015

		1	2	3	4
		ÚČETNÍ OBDOBÍ			
		BĚŽNÉ		MINULÉ	
Název položky	syntetický účet	hlavní činnost 2016	hospodářská činnost 2016	hlavní činnost 2015	hospodářská činnost 2015
NÁKLADY CELKEM		31 589 888,99	859 079,00	31 687 036,13	852 864,00

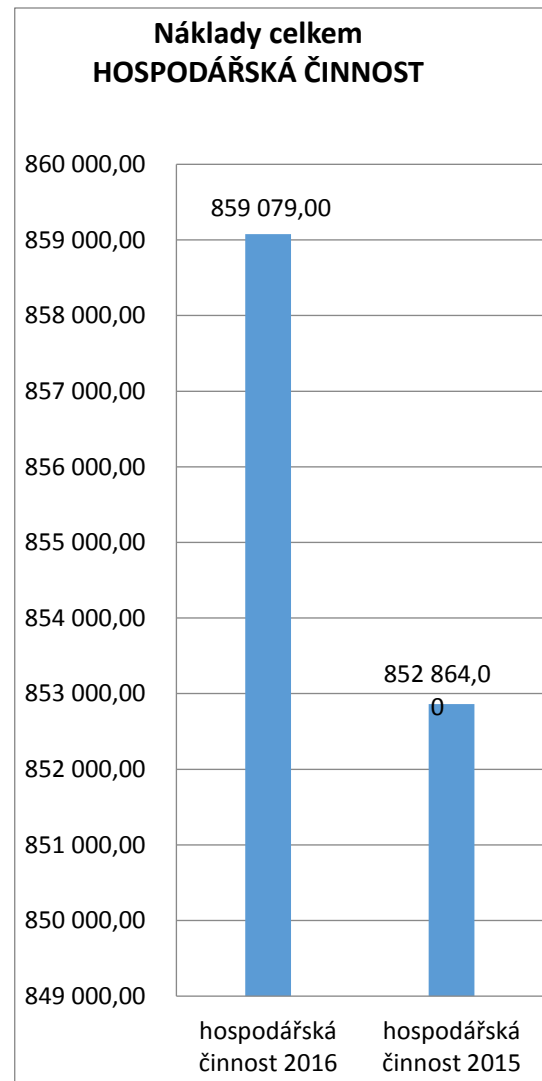
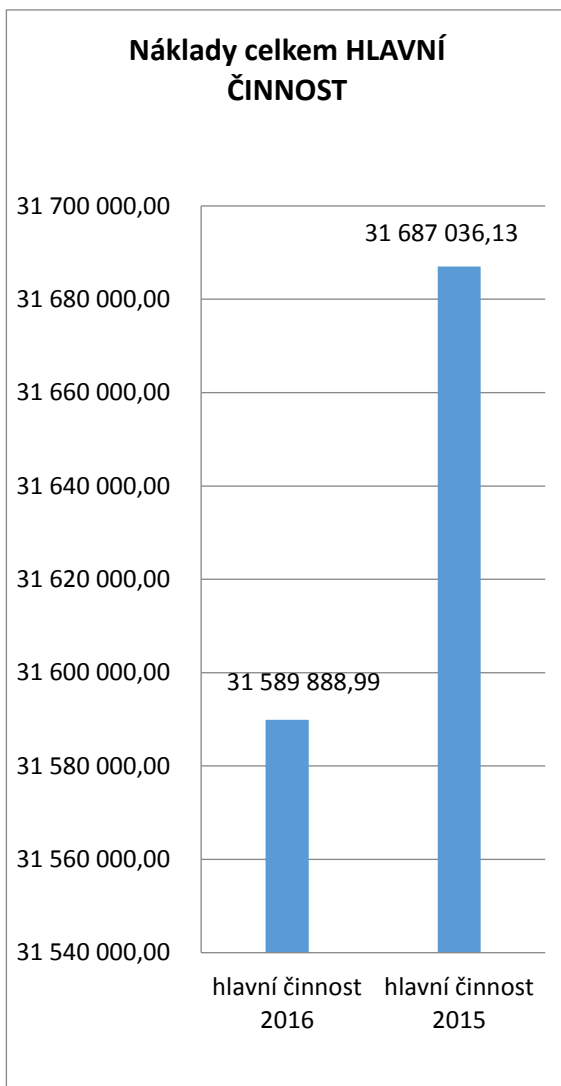
Náklady z činnosti		31 589 888,99	859 079,00	31 674 496,77	852 864,00
--------------------	--	---------------	------------	---------------	------------

Spotřeba materiálu	501	1 022 166,09	9 954,50	1 001 418,79	46 810,00
Spotřeba energie	502	2 660 117,28	240 098,50	2 750 350,04	276 844,00
Spotřeba jiných neskladovatelných dodávek	503				
Prodané zboží	504				
Aktivace dlouhodobého majetku	506				
Aktivace oběžného majetku	507				
Změna stavu zásob vlastní výroby	508				
Opravy a udržování	511	1 081 891,90	151 971,00	865 471,90	124 988,00
Cestovné	512	97 136,00		221 794,00	
Náklady na reprezentaci	513	2 297,00		3 384,00	534,00
Aktivace vnitroorganizačních služeb	516				
Ostatní služby	518	2 738 832,26	50 599,00	4 727 610,12	45 471,00
Mzdové náklady	521	16 334 267,00	277 750,00	15 254 240,00	248 104,00
Zákonné sociální pojištění	524	5 501 144,00	92 943,00	5 042 819,00	76 629,00
Jiné sociální pojištění	525	67 866,00	1 149,00	62 220,30	947,00
Zákonné sociální náklady	527	483 244,51	3 258,00	355 219,62	1 860,00
Jiné sociální náklady	528				
Daň silniční	531	675,00		675,00	
Daň z nemovitostí	532				
Jiné daně a poplatky	538	400,00		260,00	
Smluvní pokuty a úroky z prodlení	541				
Jiné pokuty a penále	542	0,00		42 266,00	
Dary a jiná bezúplatná předání	543				
Prodaný materiál	544	62 950,00		83 571,00	
Manka a škody	547				
Tvorba fondů	548				
Ostatní náklady z činnosti	549	239 620,10		76 593,00	
Odpisy dlouhodobého majetku	551			769 901,00	30 677,00
Prodaný dlouhodobý nehmotný majetek	552				
Prodaný dlouhodobý hmotný majetek	553				
Prodané pozemky	554				
Tvorba a zúčtování rezerv	555				
Tvorba a zúčtování opravných položek	556			1 708,00	

Náklady z vyřazených pohledávek	557				
Náklady z drobného dlouhodobého majetku	558			414 995,00	

Finanční náklady		0,00		12 539,36	
------------------	--	------	--	-----------	--

Prodané cenné papíry a podíly	561				
Úroky	562				
Kurzové ztráty	563	0,00		12 539,36	
Náklady z přecenění reálnou hodnotou	564				
Ostatní finanční náklady	569				



Hlavní činnost

Náklady v hlavní a doplňkové činnosti

Spotřeba materiálu - účet 501	1 031 760,59 Kč
Spotřeba energie - účet 502	2 900 215,78 Kč
Opravy a udržování - účet 511	1 233 862,90 Kč
Cestovné - účet 512	97 136,00 Kč
Náklady na reprezentaci - účet 513	2 297,00,00 Kč
Ostatní služby – účet 518	2 789 431,26 Kč
Mzdové náklady celkem:	16 612 017,00 Kč
Z toho: platy – účet 521	16 327 610,00Kč
Z toho: OON – účet 521	198 550,00 Kč
Zákonné a ostatní sociální pojištění – účet 524, 525	5 594 087,00,00 Kč
Zákonné a sociální náklady – účet 527, 528	486 502,51 Kč
Daně a poplatky - účet 531, 532 a 538	1 075,00 Kč
Ostatní náklady – účet 541, 542, 543, 547	0,00 Kč
Prodaný materiál účet 544	62 950,00 Kč
Ostatní náklady z činnosti účet 549	239 620,10 Kč
Odpisy dlouhodobého majetku - účet 551	828 996,00 Kč
Náklady z drobného dl. majetku – účet 558	466 001,85 Kč
Ostatní náklady účet 563, 564 a 569	0,00 Kč

Celkové náklady

32 448 967,99 Kč

Zdroje krytí nákladů:

Škola vynaložila v hlavní činnosti skutečné náklady v hlavní činnosti ve výši **31 589 888,89 Kč** a v doplňkové činnosti **859 079,00 Kč**, tj. celkem **32 448 967,99 Kč**. Z prostředků zřizovatele UZ 0300 čerpala na provoz **3 747 000,00 Kč** a z vlastních zdrojů tj. z tržeb za ubytování, pronájem bytových a nebytových prostor apod. čerpala finanční prostředky ve výši **4 228 459,00 Kč**. Dotací MŠMT na přímé náklady UZ 33353 čerpala škola finanční prostředky ve výši **21 681 100,00 Kč** a ostatní dotace z MŠMT ve výši **690 655,00 Kč** a na odpisy dotace od zřizovatele UZ 0006 **828 996,00 Kč**, z rozpočtu obcí získala dotaci ve výši 35 000,00 Kč.

Výnosy v hlavní činnosti

Dotace ze státního rozpočtu, zřizovatele a jiných poskytovatelů dotací. Výnosy z hlavní činnosti představují příspěvky a dotace na provoz, které škola dostává ze státního rozpočtu, ale také z rozpočtu svého zřizovatele, z rozpočtu EU, Magistrát města Olomouc, hlavní a doplňkové činnosti školy, atd

Obdrželi jsme níže uvedené dotace:

Na provozní výdaje: UZ 0003000	3 747 000,00 Kč
Příspěvek na odpisy UZ 0006	828 996,00 Kč
Přímé náklady na vzdělání UZ 33353	21 681 100,00 Kč
Rozvojový program Maturity UZ 33034	106 559,00 Kč
Excelence středních škol UZ 33038	9 763,00 Kč
Podpora odborného vzdělávání UZ 33049	55 253,00 Kč
Zvýšení platů v regionálním školství UZ 33052	521 713,00 Kč
Příspěvek na veletrh FF – Magistrát města Olomouce	30 000,00 Kč
Stipendia pro žáky UZ 00 485	148 500,00 Kč
Příspěvek na opravy UZ 00 010	213 402,00 Kč

Celkem jsme obdrželi dotace ve výši

27 488 064,08 Kč

Celkem poskytnuté dotace ze státního rozpočtu, z hlavní a doplňkové činnosti v roce 2016 činí **32 840 531,08 Kč** a dotace byly plně vyčerpány. Vratka je u dotace UZ 33 034 – rozvojový program maturity podzim ve výši **2 633,00 Kč**. K nedočerpání došlo v důsledku pevně stanovených pravidel ministerstvem školství. Všechny uvedené dotace byly využity dle účelu svého použití.

Z dotace na přímé náklady byly čerpány mzdové prostředky vyplacené v hlavní činnosti školy a tomu odpovídající zdravotní a sociální pojištění, přiděl do FKSP, příspěvek zaměstnancům na stravování a částečně náklady na cestovné a DVPP.

Výnosy z dotací ze státního rozpočtu a od zřizovatele, z prodeje vlastních výrobků, z prodeje služeb a pronájmů, dotace od jiných poskytovatelů, dotace MŠMT

Výnosy z prodeje služeb	4 198 670,00 Kč
Z toho: ubytování studentů	2 397 480,00 Kč
Výnosy z pronájmů	119 385,00 Kč
Výnosy z prodeje materiálu	62 950,00 Kč
Výnosy z prod. DHM kromě pozemků	0,00 Kč
Čerpání fondů	322 891,00 Kč
Ostatní výnosy z činnosti	487 711,00 Kč
Na provozní výdaje: UZ 00300	3 747 000,00 Kč
Příspěvek na odpisy UZ 0006	828 996,00 Kč
Přímé náklady na vzdělání UZ 33353	21 681 100,00 Kč
Rozvojový program Maturity UZ 33034	106 559,00 Kč
Excelence středních škol UZ 33038	9 763,00 Kč
Podpora odborného vzdělávání UZ 33049	55 253,00 Kč
Zvýšení platů v regionálním školství UZ 33052	521 713,00 Kč
Příspěvek na veletrh FF – Magistrát města Olomouce	30 000,00 Kč
Stipendia pro žáky UZ 00 485	148 500,00 Kč
Příspěvek na opravy UZ 00 010	231 402,00 Kč

Celkové výnosy na hlavní činnost

32 840 531,08 Kč-

Porovnání výnosů s předchozím rokem 2015 a rokem 2016. V roce 2015 disponovala škola finančními prostředky na provoz ve výši **32 761 861,36 Kč** a v roce 2016 škola hospodařila s finančním příspěvkem na provoz **32 840 531,08 Kč**, což je více o **78 670,00 Kč**. Zatím co celkový příspěvek ze státního rozpočtu a hlavní činnosti školy činil v roce 2015 **32 761 861,36 Kč**, tak v roce 2016 škola hospodařila s finančním příspěvkem ve výši **32 840 531,08 Kč**, což je více o **78 669,72 Kč**. V roce 2015 obdržela škola dotaci na provozní výdaje **3 889 000,00 Kč** a v roce 2016 obdržela o **142 000,00 Kč méně, tj. 3 747 000,00 Kč**. Škola musela razantně omezit náklady na provoz. Škola je finančně a majetkově závislá na rozpočtu svého zřizovatele a bohužel stávající trend úspor finančních prostředků ze strany zřizovatele stále pokračuje. Přesto se vedení školy snaží získat dosti značnou část finančních prostředků z vlastních činností, aby pokryla celkovou potřebu nákladů a zapojením se do projektů OPVK. Náklady na provoz školy jako je hlavně topení, spotřeba elektrické energie a údržba se neustále zvyšují a to bez ohledu na to, kolik žáků se ve škole vyučuje nebo je ubytováno, což bohužel ovlivňuje výši dotace. Vedení školy i nadále se snaží nabídkou nových oborů a moderním vybavením učebními pomůckami získat větší počet žáků, i když v současné době při celostátním snížení počtu dětí je to někdy velký problém. Na to navazuje i výše poskytnuté dotace. V doplňkové činnosti je to pak neustálé zlepšování služeb na úseku ubytování, pronájmu učeben, tělocvičen a také hledání dalších nových zákazníků.

Porovnání výnosů roku 2016 a 2015.

Název položky	syntetický účet	1	2	3	4
		ÚČETNÍ OBDOBÍ			
		BĚŽNÉ		MINULÉ	
		hlavní činnost 2016	hospodářská činnost 2016	hlavní činnost 2015	hospodářská činnost 2015
VÝNOSY CELKEM		31 856 614,08	983 917,00	31 733 594,36	1 028 267,00
Výnosy z činnosti		4 368 550,00	983 917,00	3 815 215,00	1 028 267,00
Výnosy z prodeje vlastních výrobků	601				
Výnosy z prodeje služeb	602	3 494 998,00	703 672,00	3 242 671,00	790 986,00
Výnosy z pronájmu	603				237 281,00
Výnosy z prodaného zboží	604				
Jiné výnosy z vlastních výkonů	609				
Smluvní pokuty a úroky z prodlení	641				
Jiné pokuty a penále	642				
Výnosy z vyřazených pohledávek	643				
Výnosy z prodeje materiálů	644	62 950,00		83 571,00	
Výnosy z prodeje dlouhodobého nehmotného majetku	645				
Výnosy z prodeje dlouhod. hm. maj. kromě pozemků	646	0,00		770,00	
Výnosy z prodeje pozemků	647				
Čerpání fondů	648	322 891,00		87 241,00	
Ostatní výnosy z činnosti	649	487 711,00		400 962,00	
Finanční výnosy		0,00		10 135,63	
Výnosy z prodeje cenných papírů a podílů	661				
Úroky	662				
Kurzové zisky	663	0,00		10 135,63	
Výnosy z přecenění reálnou hodnotou	664				
Ostatní finanční výnosy	669				
Výnosy z transferů		27 488 064,08		27 908 243,73	
Výnosy vybraných ústř.vlád.institucí z transferů	671				
Výnosy vybraných míst.vlád.institucí z transferů	672	27 488 064,08		27 908 243,73	
VÝSLEDEK HOSPODAŘENÍ					
Výsledek hospodaření před zdaněním		266 725,09	124 838,00	46 558,23	175 403,00
Výsledek hospodaření běžného účetního období		266 725,09	124 838,00	46 558,23	175 403,00

Dotace od jiných poskytovatelů

Statutární město Olomouc – podpora na projekt s názvem Veletrh fiktivních firem s použitím na úhradu služeb ve výši 30 000,00 Kč.

Výnosy z vlastní činnosti a ostatní výnosy

Druhou významnou, avšak oproti příspěvkům a dotacím zanedbatelnou položku tvoří jiné ostatní výnosy. Tyto výnosy škola získala za zajištění maturitních zkoušek, výběrem peněz od žáků za opisy vysvědčení, ztrátu klíčů apod.

- V rámci hlavní činnosti tvoří největší finanční přínos poplatky za ubytování od žáků ubytovaných v domově mládeže – celkem **2 397 480,00 Kč**.
- Poplatky za stravu činí **1 096 23,00 Kč**.
- Výnosy z pronájmů účet 603 – tvoří 280 245,00 Kč.

Poslední položkou výnosů týkající se hlavní činnosti je účet 644 – tržby z prodeje dlouhodobého hmotného a nehmotného majetku ve výši **62 950,00** – jedná se o prodej učebnic a testů žákům školy.

Doplňková činnost

Zřizovací listinou je škole umožněno pronajímat svěřený majetek v rámci doplňkové činnosti. V rámci svých možností pronajímá škola krátkodobě učebny, sportovní halu a tenisové kurty v odpoledních hodinách a o víkendech, kdy v těchto prostorách neprobíhá výuka. Škola se snaží využívat prostory co nejlépe a nejúčelněji. Zájem o pronájem je spíše ze stran nepodnikatelských subjektů zaměřených na vzdělání a volnočasové aktivity dětí a dospělých. Vedení školy se proto snaží tvořit výši nájemného v mezích únosnosti finančních možností těchto organizací. Vytváří prostor pro užívání místností v co největší míře jak jednorázově tak periodicky se opakujících pronájmů.

Kalkulace pronájmu jsou prováděny především tak, aby byly kryty náklady spojené s pronájmy.

V doplňkové činnosti poskytuje škola ubytování cizím osobám v domově mládeže a to během víkendů či prázdnin v průběhu školního roku. V roce 2016 proběhlo celkem několik větších akcí pro ubytování cizích osob, jako bylo ubytování Festa Academica 2016, kdy zde byly ubytovány studentské sbory celkem za 79 800,00 Kč, ubytování sportovců ve výši 68 200,00 Kč. Celkové výnosy za ubytování cizích osob činí 177 600,00 Kč. Výnosy doplňkové činnosti školy tvoří zejména finanční prostředky z pronájmů tělocvičen, bytů, nápojových automatů, laboratoří, kantýny.

Závodní stravování zaměstnanců organizace

Stravování zaměstnanců školy je zajišťováno ve školní výdejně v ceně 65,00 Kč.

Z toho zaměstnanec hradí 27,00 Kč, 11,00 z FKSP a 27,00 Kč z nákladů školy. Rovněž je zaměstnancům na domově mládeže poskytnuto stravování formou večeří v celkové hodnotě 65,00 Kč, z toho zaměstnanec hradí 27,00 Kč, 11,00 z FKSP a 27,00 Kč z nákladů školy. Žáci hradí stravu v ceně 22,00 Kč za snídani, 28,00 Kč a oběd a 29,00 Kč za večeři.

Školní jídelna s kapacitou 240 hlavních jídel plně uspokojuje požadavky na stravování ze strany žáků i zaměstnanců. Škola zajišťuje ve stravovacím zařízení stravování celkem pro 225 stálých strávníků dle stavu k 31. 10. 2016 (z toho 200 žáků odebírá jen oběd, celodenní stravování využívá v průměru 99 studentů a 36 zaměstnanců). Přihlášeno ke stravování je však 357 strávníků ze školy a domova mládeže, z toho 36 strávníků je přihlášeno z fotbalové akademie. Kapacitně není možné zajistit stravu všem studentům, kteří mají zájem o stravu ve školní výdejně. Ve sledovaném období bylo žákům a zaměstnancům naší školy poskytnuto 46 257 porcí v průběhu školního roku. Z toho bylo 5 074 obědů poskytnuto zaměstnancům, studentům byla strava zajištěna celodenní formou, kdy bylo vydáno 11 121 snídaní, 18 900 obědů a 11 109 večeří. V době školních prázdnin škola stravu neposkytuje.

Zaměstnanci

Rozpočtem stanovený limit zaměstnanců 51,70 nebyl v roce 2016 překročen. K 31. 12. 2016 činil stav 53 fyzických osob, 50,96 přepočtených osob z toho 1 zaměstnankyně na mateřské dovolené a 3 zaměstnankyně na rodičovské dovolené. Z uvedeného počtu bylo 5 zkrácených úvazků. Výuka autoškoly byla smluvně zajištěna externě firmou Autoškola Lubomír Cahlík, Tř. Čs. Armády 185, 753 01 Hranice.

Skladba zaměstnanců celkem k 31. 12. 2016 - přepočtené osoby: 50,968.

Skladba pedagogických zaměstnanců: přepočtené osoby 36,958 z toho:

- učitelé 29,068
- učitelé odborného výcviku 0,400
- učitelé praktického vyučování 1,600
- psycholog 0,500
- vychovatelé 7,0.

Nepedagogičtí zaměstnanci: přepočtené osoby: 13,243

Skladba nepedagogických zaměstnanců fyzické osoby: 14,0 z toho:

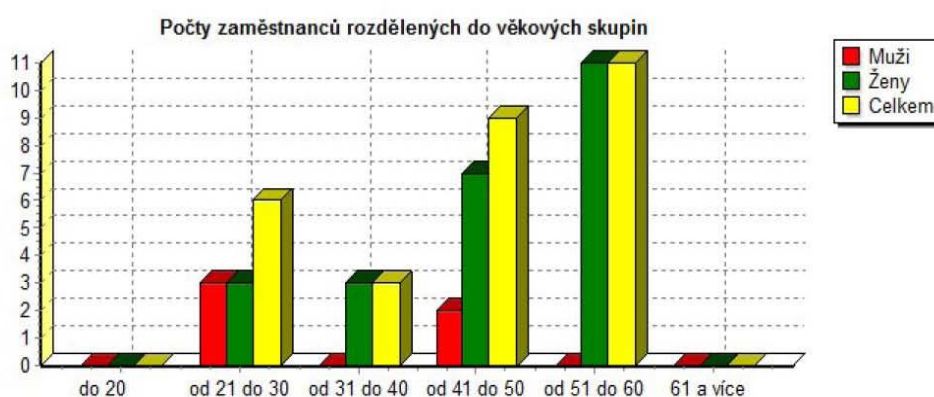
- 1 ekonom 1,0
- 1 účetní 1,0
- 1 administrativní a spisový pracovník 1,0
- 1 administrativní pracovnice výdejny na dohodu o provedení práce úvazek 25 hod./měs.
- 2 kuchařky 2,0
- 6 uklízeček 6,0
- 1 školník 1,0
- 1 údržbář 1,0
- 1 správce budov 1,0

Na škole pracuje 29 pedagogů, 1 učitelka odborného výcviku a 1 učitelka praktického výcviku, 1 psychologka a 8 vychovatelů.

Pedagogové:

2.9.5.3/5.0 00845337 Střední škola logistiky a chemie, Olomouc, U Hradiska 29 14.03.2017 21:15:38 1/1
510100 Věková struktura zaměstnanců k období 12.2016 201702

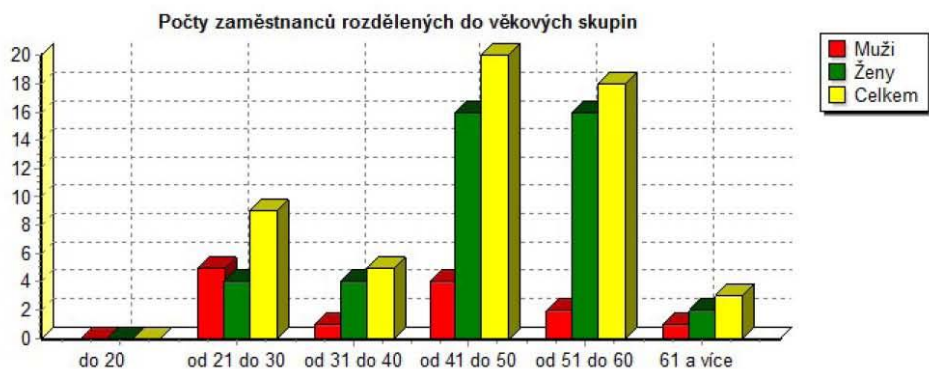
Pracoviště 12 učitele škola	muži	ženy	celkem	muži %	ženy %	celkem %
do 20	0,00	0,00	0,00	0,00	0,00	0,00
od 21 do 30	3,00	3,00	6,00	10,34	10,34	20,69
od 31 do 40	0,00	3,00	3,00	0,00	10,34	10,34
od 41 do 50	2,00	7,00	9,00	6,90	24,14	31,03
od 51 do 60	0,00	11,00	11,00	0,00	37,93	37,93
61 a více	0,00	0,00	0,00	0,00	0,00	0,00
Celkem:	5,00	24,00	29,00	17,24	82,76	100,00



Zaměstnanci školy:

2.9.5.3/5.0 00845337 Střední škola logistiky a chemie, Olomouc, U Hradiska 29 14.03.2017 21:20:22 1/1
510100 Věková struktura zaměstnanců k období 12.2016 201702

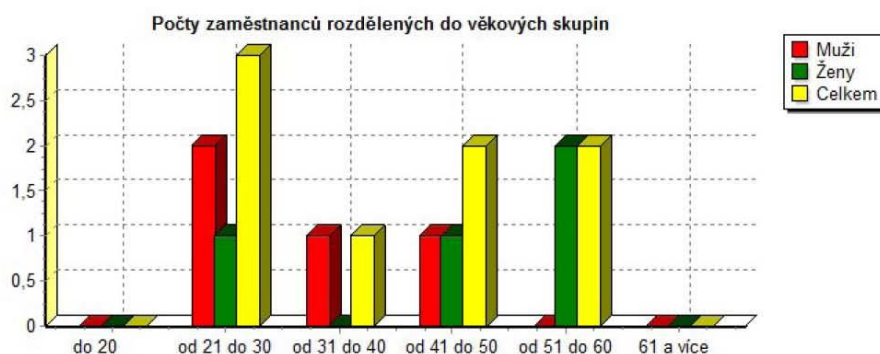
Celý soubor	muži	ženy	celkem	muži %	ženy %	celkem %
do 20	0,00	0,00	0,00	0,00	0,00	0,00
od 21 do 30	5,00	4,00	9,00	9,09	7,27	16,36
od 31 do 40	1,00	4,00	5,00	1,82	7,27	9,09
od 41 do 50	4,00	16,00	20,00	7,27	29,09	36,36
od 51 do 60	2,00	16,00	18,00	3,64	29,09	32,73
61 a více	1,00	2,00	3,00	1,82	3,64	5,45
celkem:	13,00	42,00	55,00	23,64	76,36	100,00



Vychovatelé:

2.9.5.3/5.0 00845337 Střední škola logistiky a chemie, Olomouc, U Hradiska 29 14.03.2017 21:22:18 1/1
510100 Věková struktura zaměstnanců k období 12.2016 201702

Nákladové středisko 3145 vychovatelé	muži	ženy	celkem	muži %	ženy %	celkem %
do 20	0,00	0,00	0,00	0,00	0,00	0,00
od 21 do 30	2,00	1,00	3,00	25,00	12,50	37,50
od 31 do 40	1,00	0,00	1,00	12,50	0,00	12,50
od 41 do 50	1,00	1,00	2,00	12,50	12,50	25,00
od 51 do 60	0,00	2,00	2,00	0,00	25,00	25,00
61 a více	0,00	0,00	0,00	0,00	0,00	0,00
Celkem:	4,00	4,00	8,00	50,00	50,00	100,00



V roce 2016 proběhla ze strany zřizovatele finanční kontrola, která se zaměřila na kontrolu správnosti čerpání a užití rozpočtových prostředků a na dodržování rozpočtové kázně podle zákona č. 218/2000 Sb., o rozpočtových pravidlech a zákona č. 250/2000 Sb., o rozpočtových pravidlech územních rozpočtů, dále na správu, ochranu a nakládání s majetkem podle zákona č. 219/2000 Sb., o majetku České republiky a jejím vystupování v právních vztazích, na správnost, úplnost, srozumitelnost a přehlednost vedení účetnictví podle zákona č. 563/1991 Sb., o účetnictví, na správnost tvorby a hospodaření s fondy, na zadávání veřejných zakázek a

dodržování zákona č. 137/2006 Sb., o veřejných zakázkách. Součástí kontroly bylo i prověření funkčnosti a účinnosti vnitřního kontrolního systému školy podle zákona č. 320/2001 Sb., o finanční kontrole. **Při kontrole nebyly zřízovatelem zjištěny nedostatky, které by podléhaly postupu ve smyslu § 22 odst. 6 zákona o finanční kontrole.**

Nefinanční kontrola

V roce 2016 byly provedeny tyto nefinanční kontroly:

Krajská hygienická stanice Olomouckého kraje se sídlem v Olomouci – kontrola byla provedena podle zákona č. 255/2012 a zákona č. 258/2000 Sb. Předmětem kontroly bylo dodržování a zajišťování podmínek bezpečnosti a ochrany zdraví při práci. Při kontrole nebyly zjištěny žádné nedostatky.

Hasičský záchranný sbor Olomouckého kraje, územní odbor Olomouc – byla provedena tematická kontrola podle zákona č. 133/1985 Sb., a vyhlášky č. 246/2001 Sb., dále vyhlášky č. 221/2014. Předmětem kontroly bylo dodržování povinností stanovených předpisy o požární ochraně. Při kontrole nebyly zjištěny žádné nedostatky.

K) Zapojení školy do rozvojových a mezinárodních programů

Ve sledovaném období jsme nebyli zapojeni.

L) Zapojení školy do dalšího vzdělávání v rámci celoživotního učení

Ve sledovaném období jsme nebyli zapojeni.

M) Projekty předložené a realizované školou

Projekty realizované školou

Ve sledovaném období jsme nebyli zapojeni.

Partnerství v projektech

Podpora technického a přírodovědného vzdělávání v Olomouckém kraji

V hodnoceném období jsme aktivně pracovali v udržitelnosti projektu, který je podpořený z Operačního programu Vzdělávání pro konkurenceschopnost. Cílem projektu je investiční, neinvestiční a metodická podpora a rozvoj přírodovědného a technického vzdělávání na středních a základních školách Olomouckého kraje. V průběhu celého roku jsme organizovali projektové dny pro žáky ZŠ, povinná výuka v laboratořích pro ZŠ

Zapojení do projektů realizovaných jinými organizacemi

V rámci charitativní činnosti zapojujeme žáky do projektů neziskových organizací:

Zasukované tkaničky – pořádá Spolek TREND vozíčkářů Olomouc

Světluška – projekt Nadačního fondu Českého rozhlasu

Český den proti rakovině – projekt Ligy proti rakovině, Praha

N) Spolupráce s odborovými organizacemi, organizacemi zaměstnavatelů a dalšími partnery při plnění úkolů ve vzdělávání.

Spolupráce s odborovou organizací

- Na škole pracuje odborová organizace. Spolupráce vedení školy s odborovou organizací je na velmi dobré úrovni. Podmínky spolupráce jsou definovány v kolektivní smlouvě.

Spolupráce s jinými středními školami a institucemi

- Jsme členem Asociace středních škol ICT, poštovníctví, peněžnictví a logistiky. Pravidelně se zástupci vedení školy účastní setkání této asociace. Ve školním roce 2016/2017 se uskutečnila 2 setkání asociace. Řešily se především otázky školních vzdělávacích programů a jednotných závěrečných zkoušek. Naše škola patří k nejaktivnějším členům asociace.
- Dále jsme členem asociace středních chemických škol. V červnu 2017 jsme se zúčastnili setkání členů asociace. Jednání bylo zaměřeno na analýzu zájmu o vzdělávání v chemických oborech, předávání zkušeností s tvorbou a realizací ŠVP.
- Jsme také členy Svazu spedice a logistiky. Ve školním roce jsme se zúčastnili setkání, na kterých jsme získali řadu podkladů pro tvorbu studijních materiálů oboru PED.
- Spolupracujeme s PřF UP Olomouc pro chemické obory a jsme fakultní školou přírodovědecké fakulty.

Spolupráce se sociálními partnery

Našimi hlavními sociálními partnery ve školním roce 2016/2017 byly:

Pro obory 37-42-M/01 Logistické a finanční služby

- Česká pošta, s. p, Politických vězňů 909/4, Praha 1, pobočky v Olomouci
- Československá obchodní banka, Poštovní spořitelna-pobočka Olomouc, Horní nám. 27
- Unicredit Bank, 28. října 15, 772 00 Olomouc
- Komerční banka, Galerie Šantovka, Polská 1, 779 00 Olomouc
- CK Ski International s. r. o, Cestovní kancelář, Opletalova 10, Olomouc
- Československá obchodní banka, a. s., Dolní nám.28/29, Olomouc
- Československá obchodní banka, a. s., Horní náměstí 6, Olomouc
- Raiffeisen BANK, pobočka Olomouc, nám. Národních hrdinů 447/1, Olomouc

Pro obor 37-41-M/01 Provoz a ekonomika dopravy

- Česká pošta, s. p, Politických vězňů 909/4, Praha – pobočky Olomouc

- CK Ski International s.r.o., Cestovní kancelář, Opletalova 10, Olomouc
- PROBAL-Plus, balení a distribuce zásilek, Studentská 5, Olomouc
- Geis CZ s.r.o., Nádražní 25, Mohelnice
- DHL, Horní nám. 1, Olomouc
- ČSAD Logistik Ostrava a.s., Rolsberská 66, 779 00 Olomouc
- EGT Expres Cz s.r.o., Olomoucká 1001, 783 53 Velká Bystřice
- Robertshaw, Dlouhá 4, 785 01 Šternberk

Pro obor 28-44-M/01 Aplikovaná chemie

- Hlavní sociální partner je v současné době Farmak a.s. Umožňuje například praxi žáků (za rok dvě 14 denní praxe vždy pro 7 žáků), exkurze - 1. ročník sklářská dílna, 2. ročník výroba a vývojové laboratoře, 4. ročník analytické laboratoře; je generálním sponzorem regionálních kol Mladý chemik. Žáci měli možnost vyslechnout si přednášku a diskutovat s obchodním ředitelem podniku.
- Pokračuje spolupráce s Prechezou Přerov. Žáci (obvykle vždy 2 dvakrát po 14 dnech) zde opakovaně absolvovali odbornou praxi; exkurze - výroba kyseliny sírové a výroba titanové běloby a červených pigmentů
- Obnovila se spolupráce s podnikem Honeywell, Hlubočky. Zástupci podniku uspořádali na škole přednášku a besedu a žákům 3.ročníku byl představen podnik formou exkurze.
- V rámci odborné praxe působí žáci v řadě podniků: Zdravotní ústav Olomouc, **Fagron** Olomouc, ČOV Olomouc i Přerov, potravinářské podniky (Pivovar Litovel, Cukrovar Vrbátky, Nestlé Olomouc), Macco Bruntál, Teva Opava. Hodnocení žáků vyznívalo velmi příznivě.
- Probíhá i spolupráce s UP Olomouc, vysokoškolští odborníci uspořádali pro žáky naší školy 2 přednášky. Naši žáci se účastní i Veletrhu vědy a výzkumu PčF Olomouc.

Spolupráce s organizacemi zaměstnavatelů a dalšími partnery spočívala v uplynulém školním roce především na bázi zajištění praktického vyučování a souvislých odborných praxích oborů Aplikovaná chemie, Logistické a finanční služby, Provoz a ekonomika dopravy se zaměřením na zasílatelství a Manipulant poštovního provozu a přepravy. Bylo nám umožněno doplnit výuku formou exkurzí v jednotlivých podnicích a v neposlední řadě měli naši žáci možnost vykonávat u našich sociálních partnerů odbornou praxi.

Závěrečné hodnocení

Uplynulý školní rok 2016/2017 byl pro školu úspěšný. Podařilo se zlepšit prostředí domova mládeže, zajistit dostatek didaktických pomůcek pro výuku. Usilujeme o to, abychom byli nedílnou součástí systému středních škol Olomouckého kraje - buď aktivní účastí na akcích pořádaných jinými školami nejen v rámci kraje, ale i s celostátní působností nebo pořádáním vlastních akcí.

Realizujeme vlastní projekty a jsme partnery v projektech. Žáky i vyučující více zapojujeme do aktivit, které úspěšně doplňují výuku a napomáhají ke zkvalitnění profilu absolventa.

Daří se nám navazovat a udržovat spolupráci se sociálními partnery a zvyšovat tak možnosti uplatnění našich absolventů na trhu práce.

